

**Corso di formazione ed addestramento per  
personale addetto al servizio di cattura e custodia  
dei cani vaganti e randagi  
Teatro PARVUM via Mazzini,85 Alessandria  
28 maggio 2021**



## **Principali malattie del cane**

Dr. Giuseppe Puglisi

## MALATTIE INFETTIVE del cane

Cimurro - Epatite infettiva - Parvovirosi - Tetano -  
Tosse dei canili

### ZOONOSI

- Per contatto: Rabbia - Leptospirosi - Tubercolosi
- Tramite un vettore: Leishmaniosi (flebotomo) - Febbre da zecche (zecca)

## MALATTIE PARASSITARIE

-PARASSITI ESTERNI

-PARASSITI INTERNI

Anche qui abbiamo delle ZOONOSI

MICOSI possibile passaggio all'uomo

## **MALATTIE INFETTIVE del gatto**

Rinotracheite infettiva - Panleucopenia - Calicivirosi -  
Leucemia felina (FeLV) - Immunodeficienza felina (FIV) -  
Peritonite infettiva (FIP) - Clamidiosi - Coccidiosi

### **ZOONOSI**

Toxoplasmosi - Rabbia - Tubercolosi

### **MALATTIE PARASSITARIE**

-PARASSITI ESTERNI

-PARASSITI INTERNI

### **MICOSI**

# RABBIA

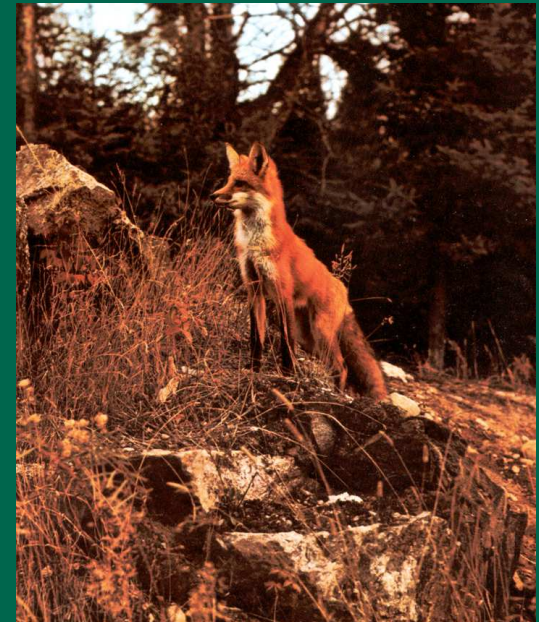
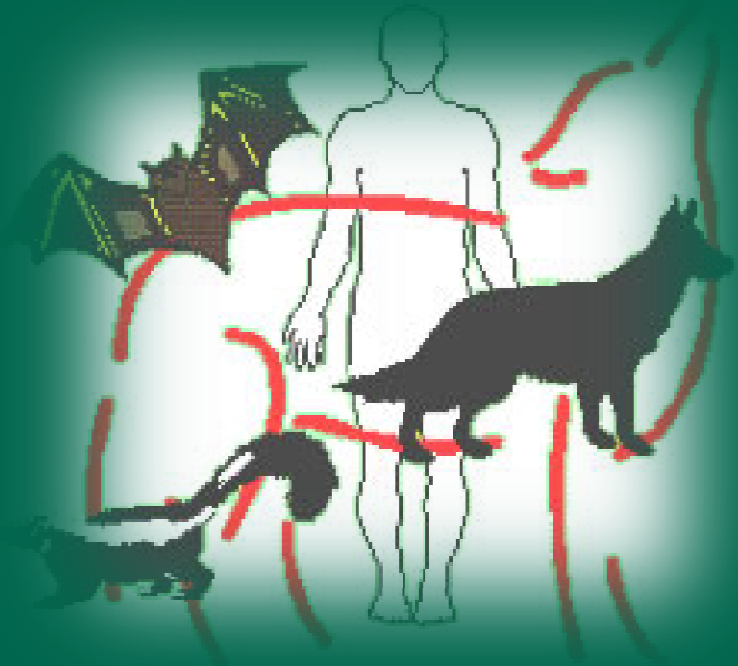
vaccinazione

Specie colpite:

TUTTE QUELLE A SANGUE CALDO

Agente infettante:

RABDOVIRUS-Lyssavirus



# RABBIA

La trasmissione avviene a seguito di contatto con la **SALIVA** di animali infetti sia domestici che selvatici, quindi tramite **morsi**, **lambitura** di cute non integra e di mucose



il virus si moltiplica nel tessuto muscolare e in seguito raggiunge i nervi periferici e da qui il SNC



Diffusione centrifuga tessuto nervoso, gh. salivari

periodo di incubaz.(gg): cane 10-60 - gatto 15-30

# RABBIA

## Segni precoci dell'infezione

Dolore muscolare;  
Irrequietezza;  
Irritabilità;  
Brividi;  
Febbre;  
Sensazione di malessere generale e disagio;  
**Fotofobia, paura delle luci intense;**  
Anoressia o disinteresse al cibo;  
Incapacità o mancanza di volontà di deglutire;  
Tosse.



# RABBIA

## Sintomi tardivi nella forma moderata

**Paralisi** delle zampe, dei muscoli facciali o di altre parti del corpo.

Mandibola aperta che fa assumere al cane un'espressione "sorpresa";

Latrato anomalo, diverso dal solito abbaiare dell'animale;

Eccessiva **salivazione** che lascia una schiuma attorno alla bocca;

Difficoltà a deglutire.



# RABBIA

## Sintomi tardivi della forma aggressiva

Eccessiva salivazione che appare come schiuma attorno alla bocca;

### Idrofobia

**Aggressività:** il cane sembra voler mordere e mostra tutti i denti con atteggiamento feroce;

Agitazione o disagio

**Irritabilità:** la minima provocazione lo porta ad attaccare e mordere





## **SORVEGLIANZA DELLA RABBIA (R.P.V. 320/54)**

### **ANIMALI MORSICATORI O CON SOSPETTO CLINICO:**

**isolamento e osservazione**

**in canile o a domicilio per 10 giorni**

**E' VIETATA LA SOPPRESSIONE**

### **ANIMALI MORSICATI DA ANIMALE RABIDO, FUGGITO, IGNOTO**

#### **ANIMALI SOSPETTI CONTAMINATI DA INFETTI**

**soppressione o osservazione per 6 mesi**

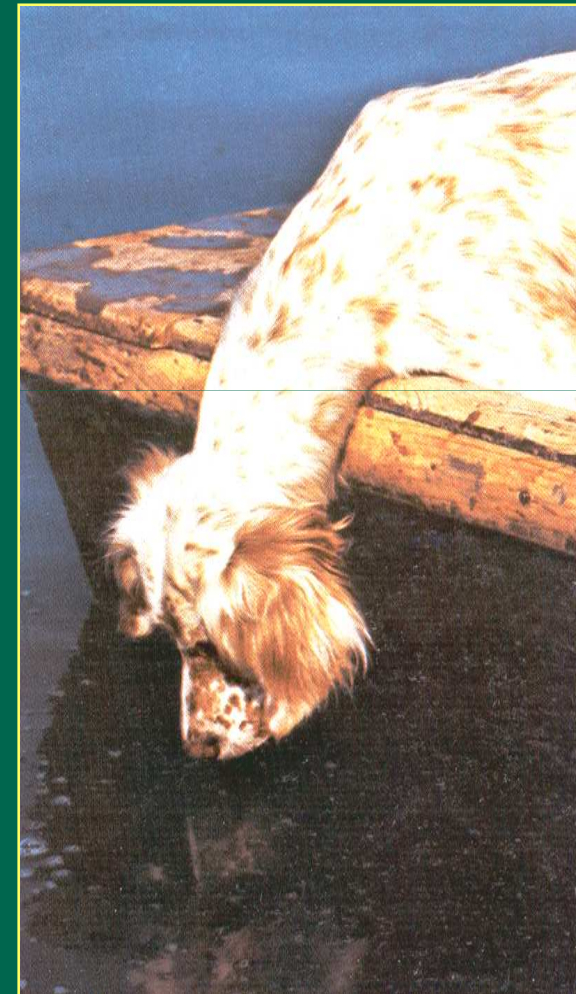
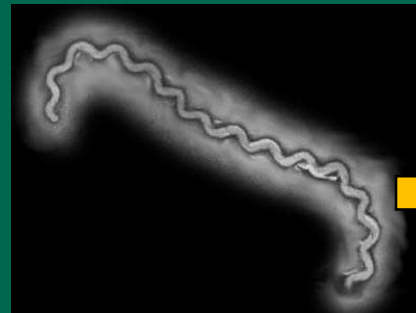
**ricovero e osservazione per 3 mesi se vaccinato postcontagio  
entro 5 gg. (testa) o 7 gg. (altre parti)**

**SE UN ANIMALE E' RABIDO VA SOPPRESSO**

# LEPTOSPIROSI

La leptospirosi si ritrova in molti animali selvatici e domestici, tra cui ratti, cani e animali da allevamento, come bovini, equini, ovini, caprini e suini. Alcuni animali sono portatori ed eliminano i batteri con le **URINE**.

vaccinazione



# LEPTOSPIROSI

Gli animali e gli esseri umani acquisiscono queste infezioni direttamente, attraverso il **CONTATTO con animali infetti**, oppure indirettamente, attraverso **acqua o terreno contaminati dalle URINE** di un animale infetto.

Le Leptospire entrano nel corpo attraverso **piccoli tagli** o abrasioni della pelle, oppure tramite le **mucose**, ma possono accedere anche attraverso la pelle integra dopo immersione prolungata in acqua contaminata.



# LEPTOSPIROSI

Fase batteriemică de durată de  
circa o săptămână, cu **febră** și  
dăună endoteliale cu **vasculite**  
sistemice cauzate de  
endotoxine bacteriene.  
Ischemie localizată la organe  
afectate, **nefrită** interstitală,  
necroză hepatocelulară,  
**icter**, dăună pulmonară,  
meningită, miozită și placentită,  
CID, splenomegalie.

**Malattie mortală pentru animale e  
per l'UOMO**



# TUBERCOLOSI

La Tuberculosis Bovina (TB) è una malattia infettiva contagiosa ad eziologia batterica, che determina nell'ospite **lesioni nodulari di tipo granulomatoso**, conosciute come "tubercoli" localizzati in diverse sedi: **linfonodi, polmoni, intestino, fegato, milza pleura e peritoneo**.

## Specie colpite:

**bovino**, bufalo, suino, pecora, capra, cavallo, **cane, gatto**, coniglio, cervo, capriolo, stambecco, camoscio, cinghiale, volpe, tasso e **UOMO**



si trasmette principalmente per **via respiratoria** ma anche con ingestione di *M. bovis* con alimenti di origine animale infetti

È una **malattia a decorso cronico** quindi subdola con sintomatologia evidente solo negli stadi avanzati

# LEISHMANIA



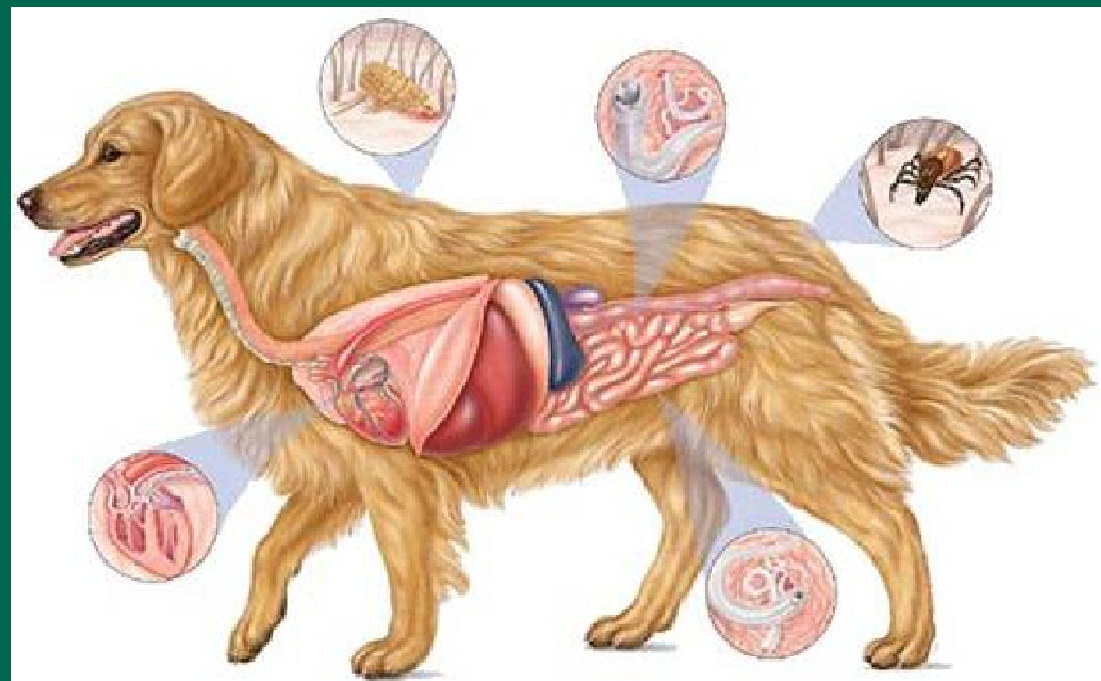
Agente causale = *L. donovani*, *L. infantum* che colpisce sia il cane che l'uomo.

Il periodo di incubazione può durare molti mesi, vengono colpiti gli organi interni (*fegato, milza, reni*), l'apparato tegumentario e gli occhi.

La trasmissione dell'agente causale avviene attraverso **insetti vettori (flebotomi)**, ed il fatto che il periodo di incubazione ed il decorso della patologia siano in genere abbastanza lunghi, configurano il **cane come serbatoio** della malattia.

**Vaccinazione/Antiparassitari esterni**

# MALATTIE DA PARASSITI



# PARASSITI INTERNI

## FECI DEL CANE E DEL GATTO

### Sverminazione

preventiva nei cuccioli,  
solo se diagnosticata  
negli adulti

### ASCARIDI



*larva migrans oculare*



### VERMI TONDI

L'ingestione accidentale delle uova di questi parassiti e la successiva schiusa delle forme larvali nel tubo intestinale può causare nell'uomo la "sindrome da larva migrante viscerale", con localizzazioni oculari e cerebrali.

### ANCYLOSTOMI

Le uova dell'anchilostoma, presenti nelle feci del cane o del gatto, si sviluppano allo stadio di larve infettive quando vengono depositate in un terreno caldo umido o nella sabbia; la trasmissione avviene per **contatto diretto della cute** con il suolo o con la sabbia contaminati e le larve penetrano nelle aree cutanee esposte, di solito dei piedi, delle gambe, dei glutei o del dorso



*larva migrans cutanea*



**Sverminazione  
solo se diagnosticata**

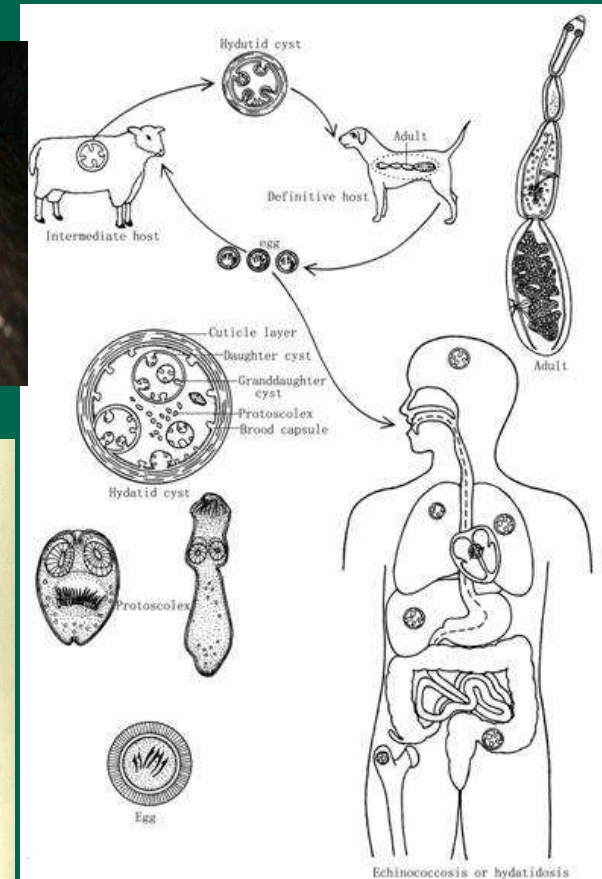
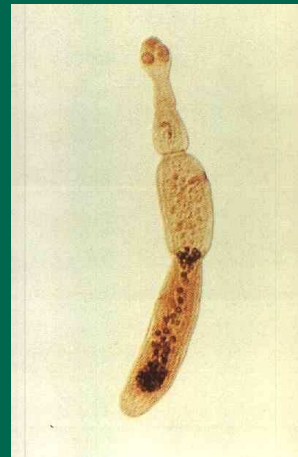
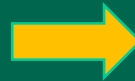


**VERMI PIATTI, tenie**



**in particolare**

**ECHINOCOCCO GRANULOSUS**



L'ospite definitivo della sua forma intestinale è il cane; ma **uomo**, ovino, bovino, suino, caprino possono fungere da ospiti intermedi.

La forma larvale di questo parassita prende il nome di **idatide**, ed è costituita da una formazione cistica che si localizza principalmente nel fegato e nei polmoni, raggiungendo dimensioni considerevoli

# TOXOPLASMOSI

Immunità permanente

Specie colpite: **GATTO**, felidi - ospite definitivo e anche completo

**UOMO**, mammiferi e uccelli - ospite intermedio

causata dal *Toxoplasma gondii*, protozoo intracellulare obbligato

Il *Toxoplasma gondii* si trova nella **carne**, nelle **feci** di gatto e nel **terreno** in cui abbia defecato un gatto.

## SINTOMI



Prevenzione nei soggetti a rischio:  
evitare carne cruda, frutta e verdura non lavata, manipolare lettiere, gatti e carne cruda

Gatto asintomatico/sintomatico (forma polmonare)

Uomo immunocompetente: sintomi similinfluenzali

**Uomo immunocompromesso:** gravi patologie spt a carico del SNC

**Donna durante gravidanza:** gravi danni fetali (forma congenita)

Altre specie: forme congenite e acquisite (polmoniti, encefaliti, miositi ecc)

# PARASSITI ESTERNI

## CUTE DEL CANE E DEL GATTO

### ACARI

Vivono nello **spessore della cute**, nei follicoli piliferi o all'interno dei padiglioni auricolari. A parte il **demodex**, le altre specie sono contagiose per l'uomo, nel quale sono responsabili di **dermatiti pruriginose** a carico di arti, addome e torace.



**Antiparassitari**  
terapia

Antiparassitari  
prevenzione

PIDOCCHI



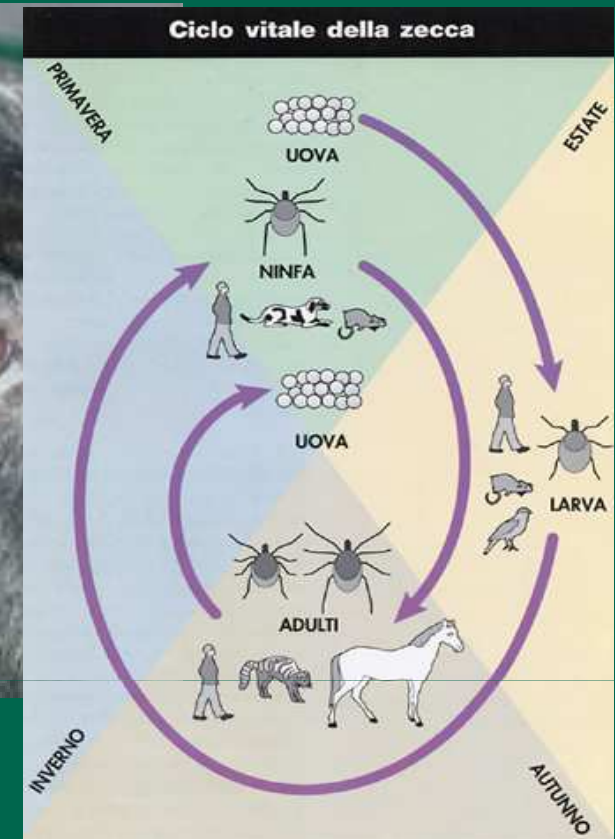
INSETTI

PULCI



Antiparassitari  
prevenzione

## ARACNIDI ZECCHE



Tra le zecche le forme immature (*Larva e Ninfa*) e le femmine sono ematofaghe e attaccano anche l'uomo. Per questo nei mesi caldi è possibile essere contagiati attraverso il **morso della zecca**.  
Contagiati da cosa? .....

**Malattie da vettore (zecca)** comprende diversi microrganismi: **protozoi, batteri e virus**. Nel nostro Paese sono principalmente:

l'encefalite da zecca o Tbe (trasmessa principalmente dalla zecca dei boschi)

la malattia di Lyme (trasmessa principalmente dalla zecca dei boschi)

la rickettsiosi (trasmessa principalmente dalla zecca del cane)

la febbre ricorrente da zecche

la tularemia

la meningoencefalite da zecche

l'ehrlichiosi.

**I sintomi sono simili a quelli dell'influenza**

La maggior parte di queste malattie può essere diagnosticata esclusivamente sul piano clinico, ma una pronta **terapia antibiotica**, nelle fasi iniziali, è generalmente risolutiva

**Solo raramente (fino al 5% dei casi) e in soggetti anziani o bambini queste infezioni possono essere pericolose per la vita.**



## MICOSI del cane e del gatto

### FORME SISTEMICHE

Causano spesso gravi infezioni generalizzate; gli agenti eziologici più comunemente riscontrati sono *Criptococcus*, *Sporotrix*, *Histoplasma*, *Blastomyces* ed *Aspergillus*

Alcuni animali possono essere portatori sani



### DERMATOFITOSI

Vengono comunemente denominate **tigne**, sostenute in prevalenza da funghi della specie *Microsporum* e *Trichophyton*

## RICONOSCERE LE ZOONOSI PERCHE'

Alcune delle malattie trattate sono da considerare a **grave rischio di vita se contratte dall'uomo**, altre assumono caratteri di gravità minori, ma risultano di difficile eradicazione.

E' quindi di enorme importanza riconoscerle o sospettarle tempestivamente per farle **diagnosticare, trattare e gestire da un medico veterinario** in modo da prevenire la trasmissione da animale ad uomo



Inoltre nel caso di malattie per cui esiste la prevenzione assicurarsi che tutti gli ospiti del canile/gattile siano **vaccinati regolarmente e trattati preventivamente.**



## MALATTIE INFETTIVE NON ZONOSICHE

Riconoscerle per evitarne la diffusione e il contagio negli ambienti con concentrazione alta di animali, per evitarne la diffusione verso l'esterno, nel territorio urbano, silvestre o privato e per poter intervenire terapeuticamente con la gestione da parte di un medico veterinario



# CIMURRO

vaccinazione

Specie colpite:

**CANE, LUPO, VOLPE, FURETTO**

Colpisce in prevalenza cani giovanissimi

si trasmette per contatto diretto

saliva, urina, feci, particelle infette disperse nell'aria, condivisione di ciotole e cibo

**SINTOMI** Febbre alta

congiuntivite

dispnea e tosse

vomito e diarrea ed eruzioni cutanee

sintomi neurologici;

la mortalità tra i soggetti colpiti è molto alta e può arrivare all'80%.



# EPATITE INFETTIVA

Specie colpite:

**CANE, LUPO, VOLPE, COYOTE, ORSO**

**vaccinazione**

tende a decorrere in forma acuta nei soggetti giovani

si trasmette per contatto diretto  
**urina, feci, saliva, ciotole ecc**



## SINTOMI

Febbre

Anoressia

linfadenomegalia

dispnea e tosse

vomito e diarrea con dolorabilità  
addominale

Congiuntivite, fotofobia ed  
opacità corneale transitoria  
(**occhio blu**) espressione di uveite  
anteriore ad edema corneale

la **mortalità è elevata**

# PARVOVIROSI

Specie colpite:

**CANE**

**vaccinazione**

tende a decorrere in forma acuta nei soggetti giovani

si trasmette per contatto diretto e indiretto ( virus molto resistente nell'ambiente)

**urina, feci, saliva, vomito, ciotole ecc e per via intrauterina**



## SINTOMI

Febbre

Anoressia

depressione

vomito

Episodi violenti di diarrea con sangue

la **mortalità è elevata nei cuccioli**

## Tosse dei canili o tracheobronchite infettiva canina

Gli agenti infettivi sono vari Adenovirus 2 (CAV2)  
V.Parainfluenzale (PI)  
Bordetella bronchiseptica

Profilassi ottimale è la vaccinazione endonasale e  
l'uso annuale di vaccini con presenza di Bordetella B.

Questa è un'affezione acuta altamente contagiosa  
dell'apparato respiratorio colpisce soprattutto i  
cani dei canili, delle pensioni e degli allevamenti

La tosse continua aumenta con l'esercizio fisico e  
con lo stato di eccitazione

# RINOTRACHEITE INFETTIVA

vaccinazione

Specie colpite: **GATTO** causata da herpesvirus felino

Molto contagiosa si trasmette per contatto diretto e indiretto molto diffusa nelle **colonie feline**

I gatti che superano la fase acuta diventano **portatori** sia sani che con sintomi cronici.

La malattia può sempre **riacutizzarsi** in caso di stress o altre malattie



## SINTOMI

Febbre

Infezione alte **vie respiratorie** che può approfondirsi a bronchi e polmoni

**Congiuntivite** da lieve a grave con compromissione della cornea

# PANLEUCOPENIA gastroenterite infettiva felina

Specie colpite: **GATTO**

**vaccinazione**

tende a decorrere in forma acuta nei soggetti giovani

Altamente contagiosa ,si trasmette per contatto diretto e indiretto  
( virus molto resistente nell'ambiente)

## SINTOMI

Febbre

Anoressia

Depressione

Dolori addominali

vomito

Episodi violenti di diarrea

**leucopenia**

la **mortalità elevata nei cuccioli**



# CALICIVIROSI

Specie colpite: **GATTO**

**vaccinazione**

Virus a RNA, si trasmette per contatto diretto e indiretto ( virus molto resistente nell'ambiente anche un mese)

saliva, starnuti, secrezioni oculo-nasali, ciotole, ecc

I gatti possono rimanere portatori o eliminare per sempre il virus



## SINTOMI

Infezioni acute alte vie respiratorie

Ulcere della lingua

Gengivite in caso di persistenza del virus





# FELV FIV- retrovirusi

## FIP - coronavirus

Specie colpite: **GATTO**

Non sono virus resistenti nell'ambiente esterno, si trasmettono per contatto diretto

FELV: saliva, sangue, condivisione di ciotole, transplacentare

FIV: saliva, sangue (morsi, combattimenti tra gatti)

FIP: urina, feci



**I gatti possono trasmettere il virus anche se non manifestano ancora alcun sintomo**

**SINTOMI** FELV: immunosoppressione, anemia, linfomi (**vaccinazione**)

FIV: immunosoppressione

FIP: immunosoppressione, peritonite secca o umida



# COCCIDIOSI -isospora

Specie colpite: **GATTO/CANE**

tende a decorrere in forma acuta nei soggetti giovani

I coccidi possono essere presenti nell'acqua, nel terreno, sul pelo dell'animale; vengono espulsi dalle **feci dell'animale infestato**. Potrebbero però essere presenti anche nell'intestino di animali morti, quindi nelle carcasse. **Si diffonde rapidamente in rifugi e canili**



## SINTOMI



Patologia gastro-intestinale

Ipotermia

**mortalità nei cuccioli**

NEL DUBBIO E NEL BISOGNO  
RICORDARSI DI CHIEDERE SEMPRE



GRAZIE PER L'ATTENZIONE