

L'offerta attiva per gli adolescenti. Piano Locale della Prevenzione 2017



DOTT.SSA LICIA BAIMA
DOTT.SSA CLAUDIA DEAGATONE
CONSULTORI FAMILIARI ASL AL

Obiettivi dei servizi per la promozione della salute degli adolescenti



- Promuovere un'assunzione di consapevolezza e di responsabilità dei ragazzi in relazione alla propria salute
- Fornire agli adolescenti adeguati strumenti per essere in grado di affrontare situazioni di difficoltà e di rischio che possono compromettere il loro benessere
- Rafforzare i fattori protettivi per il benessere degli adolescenti in ambito fisico, psicologico e sociale nei contesti di vita (famiglia, scuola, comunità)
- Contribuire ad accrescere e mantenere il benessere degli adolescenti e dei giovani adulti

in particolare i Consultori si propongono come servizi di riferimento per la promozione della salute sessuale e dunque riconoscono come obiettivi primari:

- Promuovere un'assunzione di consapevolezza e di responsabilità dei ragazzi in relazione alla propria salute sessuale
- Fornire agli adolescenti adeguati strumenti per essere in grado di affrontare situazioni di difficoltà e di rischio che possono compromettere il loro benessere sessuale
- Rafforzare i fattori protettivi per il benessere sessuale degli adolescenti in ambito fisico, psicologico e sociale nei contesti di vita (famiglia, scuola, comunità)
- Contribuire ad accrescere e mantenere il benessere sessuale degli adolescenti e dei giovani adulti

**P.O.M.I.
D.M. del 24/4/2000:
progetto strategico
EDUCAZIONE SESSUALE
PER GLI ADOLESCENTI**

**Il P.O.M.I. prevede che
le attività debbano
essere svolte su base
programmatica.
PROGRAMMAZIONE-
VALUTAZIONE-
FORMAZIONE**

Spazio Adolescenti

Le attività di promozione della salute in età adolescenziale vanno svolte quanto più possibile negli ambiti collettivi (soprattutto nelle scuole). In tal modo i servizi si accreditano e divengono punti di riferimento per gli adolescenti.

L'attività di promozione della salute offre l'opportunità di rendere visibili gli stati di disagio per i quali fornire aiuto, organizzando più diffusamente gli spazi adolescenziali nei C.F..

Il consultorio deve associare alla capacità di offerta attiva dei programmi di prevenzione una funzione di accoglienza e presa in carico per chi accede spontaneamente al servizio.

Molta attenzione deve essere riservata all'educazione alla salute e all'analisi delle condizioni socio-familiari o ambientali predisponenti alla devianza o al disagio. Sono da definire programmi di interventi sociosanitari concordati con altre Istituzioni: Pubblica Istruzione, Giustizia, ecc.

Azioni

- Coordinare con gli organi scolastici l'offerta attiva di corsi di informazione ed educazione alla salute nelle scuole (sulla fisiopatologia della riproduzione, alimentazione, educazione alla affettività, prevenzione delle malattie sessualmente trasmesse, ecc.).

- Promuovere un'offerta attiva dello spazio giovani nel consultorio per dare la possibilità di approfondimento a livello individuale e/o per piccoli gruppi agli stessi studenti coinvolti nei corsi di educazione alla salute effettuati presso le scuole. Lo spazio giovani rappresenta anche una grande opportunità per tutti gli adolescenti e l'informazione di questa disponibilità potrebbe essere data contattando i luoghi di aggregazione giovanile e offrendo un accesso a tale spazio in orari graditi all'utenza.

- Predisporre incontri con genitori degli alunni delle scuole elementari e medie, sulle problematiche della sessualità in età adolescenziale e più in generale, incontri di formazione-informazione finalizzati a rendere

Consultorio Giovani presso i Consultori Familiari ASL AL



- 5 Consultori Giovani dedicati
(Alessandria/Acqui Terme/Ovada/Tortona/Novi Ligure)
- Apertura: 2/3 ore settimanali
- Operatori dedicati: 1 PSICOLOGO; 1 ASSIST. SOCIALE;
5 GINECOLOGI; 6 OSTETRICHE; 1 INFERMIERA
- Gli altri 2 Consultori centri-zona (Casale/Valenza) sono organizzati con libero accesso di tutta l'utenza consultoriale indistintamente

Attività Consultori ASL AL



- Quanti adolescenti hanno avuto accesso ai nostri Consultori nel 2016?
1.342 adolescenti tra 13 e 18 anni

○ Alessandria	253	Novi Ligure	271		
○ Casale	242	Tortona	195		
○ Valenza	78	Acqui T.	144	Ovada	159

- **Attività 2016:**
 - n° 1193 visite adolescenti per contraccezione- prevenzione MST- promozione della salute sessuale
(Alessandria/Acqui Terme/Ovada/Novi Ligure/Tortona)
 - n° 218 incontri di educazioni sessuale nelle scuole (n° di classi)
 - n° 97 incontri Spazio Adolescenti (accoglienza e consulenza nel Consultorio Giovani)

L'offerta attiva per gli adolescenti del Consultorio Familiare



Nei Consultori Familiari della provincia di Alessandria, che fanno capo all'ASL AL, le attività di promozione della salute in ambito adolescenziale comprendono:

- una diffusa e programmata proposta di interventi di educazione alla sessualità nelle scuole della provincia
- l'offerta attiva dello Spazio Giovani del Consultorio, sia dove strutturato che in forma di accoglienza con accesso diretto degli adolescenti in ogni sede consultoriale.

PLP ASL AL 2017



PROGETTI DELLA RETE DEI CONSULTORI

Specificità dei progetti secondo le strategie indicate dal PRP 2015-2018



- Continuità con i programmi del PLP 2010-2014, rafforzando e implementando il patrimonio di pratiche preventive efficaci consolidate nel corso degli anni
- Investimento sul benessere delle donne e dei giovani, con un approccio formativo e di *empowerment* che intende promuovere lo sviluppo di responsabilità e di capacità personali che riguardano la proposta di stili di vita salubri, il perseguimento del benessere globale, l'assunzione di condotte evitanti i comportamenti a rischio
- Attenzione al tema della riduzione delle disuguaglianze, rafforzando l'attenzione ai gruppi fragili attraverso la promozione dei processi di *health literacy* e l'agevolazione effettiva di accesso ai servizi per le fasce fragili di popolazione

Progetti Setting Sanitario

Programmazione PLP 2017



- Promozione della salute sessuale e riproduttiva attraverso percorsi di incremento della Health Literacy
 1. **L'offerta attiva per gli adolescenti del Consultorio Familiare**
 2. Prevenzione del ricorso all'Interruzione Volontaria di Gravidanza (IVG) per le fasce più a rischio della popolazione femminile (pregresso IVG, casi inviati dal Servizio Socio Assistenziale, straniere in difficoltà)
 3. Promozione della salute e incremento della *Health Literacy* delle donne immigrate-Mediazione culturale nei Consultori Familiari
 4. Nuovi strumenti per potenziare e sostenere l'*health literacy*

- Dalla gravidanza alla nascita: progetti di sostegno alla genitorialità e di rinforzo delle competenze
 1. Incontri di accompagnamento alla nascita (IAN)
 2. Continuità assistenziale nel sostegno dopo il parto
 3. Progetto Obiettivo Presa in carico globale nell'attività di vita "Allattamento al seno"

Promozione della salute sessuale e riproduttiva attraverso percorsi di incremento della Health Literacy



Sintesi complessiva delle azioni previste

Secondo la definizione del Glossario OMS della Promozione della Salute “*health literacy* comprende le abilità cognitive e sociali che determinano la motivazione e la capacità degli individui di accedere alle informazioni, di comprenderle e di utilizzarle in modo da promuovere e mantenere una buona salute”.

Incrementare l’*health literacy* delle persone risulta quindi determinante nei processi di promozione della salute volti a sviluppare l’empowerment.

Inoltre, i progetti che hanno obiettivo l’aumento dell’*health literacy* degli operatori, producono un potenziamento dell’efficacia dell’offerta attiva dei servizi e dei programmi di prevenzione. Le azioni previste sono state mirate a potenziare gli aspetti di *health literacy* sia degli utenti, che degli operatori dei servizi consultoriali, attraverso l’organizzazione e la valutazione di vecchi (offerta attiva, mediazione culturale) e nuovi strumenti (sistemi multimediali).

L'offerta attiva per gli adolescenti del Consultorio Familiare PLP ASL AL 2016



Obiettivi: rilevare le motivazioni prevalenti dell'accesso, le modalità di conoscenza del Consultorio Familiare e la relazione con l'attività di informazione e di presentazione del servizio che gli operatori svolgono nelle scuole della provincia di Alessandria.

L'offerta attiva dello Spazio Giovani del Consultorio è stata valutata attraverso la rendicontazione annuale dell'accesso ai servizi da parte degli adolescenti, registrate con specifica codifica dal 2009; nel 2016 la realizzazione dell'indagine "Io e il Consultorio", basata sulla somministrazione di questionario agli adolescenti che accedono ai Consultori Familiari, ha inteso approfondire gli effetti dell'offerta attiva e le motivazioni prevalenti dell'accesso allo Spazio Giovani.

Progetto «Io e il Consultorio» PLP ASL AL 2016



Il progetto è stato articolato in due interventi integrati:

- 1) somministrazione del questionario agli adolescenti tra i 14 e i 18 anni che accedono allo Spazio Giovani da gennaio 2016 a dicembre 2016
- 2) monitoraggio della raccolta dei questionari e valutazione condotta con il Servizio Coordinamento PLP - Funzioni Aziendali di Epidemiologia, da marzo 2016

Popolazione target

- Adolescenti (14-18 anni) afferenti al Consultorio Familiare

Attori coinvolti/ruolo

- Operatrici dei Consultori Familiari ASL AL che svolgono accoglienza agli adolescenti nell'accesso diretto ai servizi.

Progetto «Io e il Consultorio»

PLP ASL AL 2016



Risultati attesi

- Valutazione degli effetti dell'offerta attiva nelle scuole
- Valutazione della differenza tra bisogno percepito e bisogno espresso (Confronto con scheda conclusiva dell'operatore relativa al colloquio e collegata al questionario somministrato)

Indicatori di processo

Standard 2016

- | | |
|---|-----------------------|
| • Redazione questionario e scheda di raccolta dati | presenza di documento |
| • N° questionari compilati/N° questionari distribuiti | 80% |
| • Compilazione scheda conclusiva /N° questionari raccolti | 80% |

ATTIVITA' SVOLTE nel 2016



- a) **somministrazione del questionario**: tutti gli operatori consultoriali erano stati istruiti nel 2015 sulle modalità di somministrazione del questionario in forma anonima agli adolescenti afferenti in Consultorio;
- b) **monitoraggio della raccolta dei questionari e aggiornamento dei dati**: 3 step di aggiornamento marzo- giugno- settembre 2016, attraverso il confronto con il Servizio Coordinamento PLP - Epidemiologia dell'ASL AL
- c) **supporto e consulenza del Servizio di Epidemiologia** per la compilazione della griglia predisposta per la raccolta dati.

La somministrazione e raccolta dei questionari è iniziata a gennaio 2016 e si è conclusa il 31/12/2016: sulla base dei dati emersi dagli aggiornamenti in corso di progetto, al fine di raccogliere un numero di questionari che raggiungesse rilevanza statistica, è stato deciso di prolungare il periodo di raccolta dei questionari, dai 6 mesi inizialmente stabiliti (gennaio 2016/ giugno 2016) fino a dicembre 2016.

L'offerta attiva per gli adolescenti del Consultorio Familiare Rendicontazione PLP ASL AL 2016



INDICATORI DI PROCESSO

Nome indicatore	Valore al 31/12/2016	Motivazione eventuale scostamento
N. questionari compilati/N. questionari distribuiti Valore atteso: 80%	100% (356 questionari/356 questionari)	Scostamento migliorativo
Compilazione scheda conclusiva / N. questionari raccolti Valore atteso: 80%	100% (356 schede/356 questionari)	Scostamento migliorativo

L'offerta attiva per gli adolescenti del Consultorio Familiare Programmazione PLP 2017



Valutazione ed elaborazione con produzione di report dei questionari raccolti da gennaio 2016 al 31 dicembre 2016, in particolare rispetto ai seguenti quesiti:

- percorsi di conoscenza del servizio
- valutazione degli effetti dell'offerta attiva nelle scuole
- differenza tra bisogno percepito e bisogno espresso (dal confronto con le schede di sintesi compilate dagli operatori)

Soggetti coinvolti

Gruppo di lavoro- operatori dei Consultori Familiari e Servizio di Epidemiologia aziendale

Indicatori di processo

Analisi dei questionari raccolti ed elaborazione di report

Standard 2017

presenza di documento

Progetto «Io e il Consultorio»

RISULTATI



Obiettivo primario del progetto era quello di indagare tra gli utenti adolescenti in età scolare (tra 13 e 18 anni) del Consultorio Familiare che accedono nello Spazio Giovani, dove strutturato, o con accesso diretto negli orari di apertura dei servizi

- 1) le motivazioni prevalenti dell'accesso
- 2) le modalità di conoscenza del Consultorio Familiare e la relazione con l'attività di informazione e di presentazione del servizio che gli operatori dei Consultori svolgono nelle scuole della provincia di Alessandria

IL QUESTIONARIO



Sede legale: via Venezia, 6
15121 Alessandria
Partita IVA/Codice Fiscale n. 02190140067

Numero progressivo:

Consulterio di:

QUESTIONARIO conoscitivo "Io e il Consulterio"

A cura del:

Coordinamento Consulteri familiari ASL AL

Coordinamento del Piano Locale di Prevenzione della ASL AL - Epidemiologia Aziendale
Staff della Direzione del Dipartimento di Prevenzione

SICURTÀ DEI DATI FORNITI CON IL PRESENTE QUESTIONARIO

Si fa presente ai sensi della legge 675/1996 e del successivo D.L.vo 196/2003 che tutte le informazioni raccolte con i questionari saranno utilizzate esclusivamente per scopi di ricerca scientifica. I dati raccolti nell'ambito della presente indagine, inoltre, sono tutelati dal segreto statistico e pertanto non possono essere comunicati o esternati né in forma aggregata, né modo che non se ne possa fare alcun riferimento individuale, e possono essere utilizzati solo per scopi statistici ai sensi del decreto legislativo 6 settembre 1989, n. 322). I dati raccolti infine, verranno resi anonimi, in sede di trattamento informatico, ai sensi dell'art. 1, c.2 punto f) della legge 675/1996.

Data compilazione questionario

Sesso F M

Anni compiuti

Scuola

Classe frequentata

Comune di residenza

Quali origini ha la tua famiglia?

Albanese Egiziana Marocchina Italiana Rumena Sud Americana Altro (specifici)

Chi ti ha informato/a dell'esistenza del Consulterio?

a scuola amici/amiche famiglia internet altre (specifici)

Se a Scuola,

negli incontri con il Personale del Consulterio (Ostetrica, Psicologa, Ginecologa)

in 3° media in 2°-3° superiore

Insegnanti in 3° media in 2°-3° superiore

Ti sei recato/a presso il Consulterio sapendo già cosa avresti chiesto?

Sì No



Sede legale: via Venezia, 6
15121 Alessandria
Partita IVA/Codice Fiscale n. 02190140067

Se hai risposto Sì, ti chiedo di specificare in merito ad informazioni/consulenza su (puoi dare più risposte) (ricercai che il questionario è a rima non anonimo):

- Contraccezione
- Malattie sessualmente trasmesse
- Interruzione di gravidanza
- Perdite genitali, bruciori, altri disturbi della sfera genitale
- Pillola d'emergenza (anche detta "dal giorno dopo")
- Consulenza sessuologica per la relazione sessuale che stai vivendo
- Domande in relazione alla tua identità sessuale
- Violenza sessuale
- Violenza da bullismo o omofobia
- Altro (specificare).....

Per avere informazioni sugli argomenti che hai scelto, a chi ti rivolgi? (una sola risposta; scegli il riferimento PREVALENTE)

amico/a	genitori	sorella/fratello	partners	nessuno
libri/riviste	Medica	consulterio	internet	altro (specifici)...

In particolare, ti capita di utilizzare internet o social per avere informazioni sugli argomenti indicati?

Sei stato/a una delle e segue ti voci: mai a volte spesso

Sei stato/a informato/a da qualcuno su le modificazioni del tuo corpo legate al naturale sviluppo sessuale?

Sì No

Da chi hai appreso le prime nozioni sulla sessualità? (una sola risposta; scegli il riferimento PREVALENTE)

amico/a	genitori	sorella/fratello	parenti	partners	Organizzazioni religiose
scuola	Medico	consulterio	libri	internet	Altro (specifici).....

Quali nuove informazioni hai suggerito sul Consulterio?

.....
.....

Ti ringraziamo per il tempo dedicato alla compilazione del questionario!!!

TOTALE QUESTIONARI SOMMINISTRATI



• Consultorio di Acqui	25%
• Consultorio di Tortona	18%
• Consultorio di Novi L.	18%
• Consultorio di Casale M.to	17%
• Consultorio di Alessandria	10%
• Consultorio di Valenza	7%
• Consultorio di Ovada	5%

373
questionari

Prima restituzione Valutazione conclusiva

1 febbraio 2017
marzo/aprile 2017



373 questionari somministrati

79,6% femmine

- 20,6% minori di 16 anni
- 32% 17 anni; 26% 16 anni; 20% 18 anni
- 7,3% frequenta la 3° media inf.

59% residenti nei comuni maggiori (sede di consultorio principale)

- | | | | |
|---------------|-------|---------|------|
| • Alessandria | 8,9% | Valenza | 4,3% |
| • Novi | 11,9% | Tortona | 9,2% |
| • Acqui | 12,7% | Ovada | 3,8% |
| • Casale | 8,1% | | |



Quali origini ha la tua famiglia?

371/373 risposte

- 76% italiana
- 6,2% albanese
- 5,4% rumena
- 3,2% sud america
- 2,9% danese
- 2,9 congolese
- 2,7 marocchina

Chi ti ha informato/a dell'esistenza del Consultorio? 372/373 risposte

- 43% scuola
- 31,4% famiglia
- 20% amici
- solo 3,5% internet

Chi ti ha informato a scuola? 148 /160 risposte



Personale del consultorio	92%
Insegnati	8%

Scuola vs. Personale del Consultorio

In tutto, sono stati somministrati 373 questionari, nell'ambito dei quali l'intervistato non ha sempre risposto a tutte le domande oggetto di studio, per cui l'analisi è stata svolta elaborando le risposte effettive per ogni singola variabile in esame.

La rilevazione è stata realizzata nel periodo che va da gennaio a dicembre 2016.

Sede Consultorio Vs Ordine di Scuola Vs Personale del Consultorio:

mettendo in correlazione queste due variabili oggetto di studio, si osserva che il **52,7% degli alunni hanno ricevuto informazioni sull'esistenza del Consultorio da personale del Consultorio frequentando la 2°-3° superiore** rispetto al 47,3% che hanno ricevuto informazioni in 3° media

In tutto le risposte effettive sono state 131.

Il 91,4% delle ragazze/i si è recato al consultorio avendo una richiesta specifica

Quali richieste? (risposte multiple)

59,5% contraccezione

19% perdite genitali

14% richiesta CE

4,6% IST

4,3% consulenza sessuologica

3,8% IVG

1,6% (6 ragazz*) identità sessuale

0,5% (2 ragazz*) violenza sessuale

0,3% (1 ragazz*) bullismo

8,8 % ha accompagnato un'amica (ascolto)

3,5% dolori mestruali

1,2 % (4 ragazz*) informazioni per gravidanza

Per avere informazioni sugli argomenti che hai scelto, a chi ti rivolgi?

368/373 risposte

32,4% genitori

29,8 % amici

13,4% consultorio

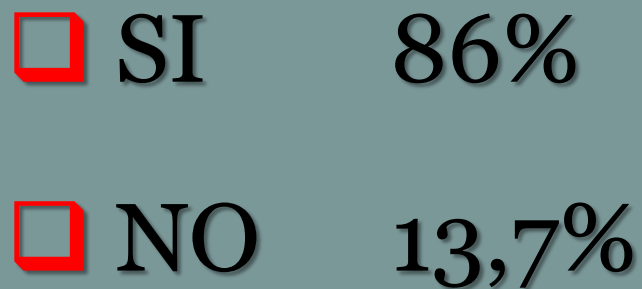
4,8 medico

2,1% internet

84,2% dei ragazz* dichiarano di cercare informazioni sulla rete a volte/spesso

Sei stato/a informato/a da qualcuno sulle modificazioni del tuo corpo
legate al naturale sviluppo sessuale?

372/373 risposte



Da chi hai appreso le prime nozioni sulla sessualità?

(risposta prevalente) 369/373 risposte

37,5 % genitori

30,6 % amici

16,6 % scuola

2,9 % partner

1,9 % medico

1,1 % consultorio

1,3 % org. Religiosa

0,5 % internet

Quali nuove informazioni hai scoperto sul Consultorio?

(domanda aperta) 133/373 risposte

Metodi contraccettivi	13,9%
Pillola emergenza	5,6%
Aiuto/autonomia dai genitori	2,4%
Disponibilità all'ascolto	3,2%

PRIME RIFLESSIONI



- **IMPORTANZA DELL'OFFERTA ATTIVA A SCUOLA**
- **CONSULTORIO FAMILIARE COME PUNTO DI RIFERIMENTO PER LA SESSUALITA'**
- **ALTRE RICHIESTE rispetto ai temi specifici (bullismo, violenza sessuale, identità sessuale)**

Dalle schede emerge che:

❑ IDENTITA'SESSUALE

6 casi si riferiscono a soggetti che frequentano le scuole superiori; Età 17 ANNI (4); 1 di 15 anni; 1 di 16 anni; 5 FEMMINE/1 MASCHIO; 5 ragazz* italia/1 romania

❑ VIOLENZA SESSUALE

2 casi: 1 ha risposto circa la scuola (carbone di tortona); 1 scuola media; Età : 1 ragazz* 13 anni; 1- 18 anni; 1 FEMMINA/1 MASCHIO entrambi italiani

❑ BULLISMO

1 caso – liceo peano di tortona; Femmina – 14 anni- italiana

L'offerta attiva per gli adolescenti



Salute riproduttiva tra gli adolescenti: conoscenze, attitudini e comportamenti. Rapporto Istituto Superiore Sanità- 2000

- Indagine svolta nelle scuole superiori (6467 questionari anonimi)
- Studenti dei primi due anni delle superiori: 13-15 anni (75%)
- Campione uniforme rispetto al sesso
 - 52,5% maschi
 - 47,5% femmine
- **Obiettivo:** approfondire le conoscenze, gli atteggiamenti, le aspirazioni e i comportamenti degli/delle adolescenti rispetto alle tematiche sessuali anche in relazione agli aspetti affettivi ed emozionali.

L'offerta attiva per gli adolescenti del Consultorio Familiare. Indagine "Io e il Consultorio" ASL AL -2016

- Questionario anonimo in occasione del primo accesso al servizio (373 questionari)
- Adolescenti 16-18 anni (78%); 20,6% minori di 16 anni
- 79,6% femmine
- **Obiettivi:** indagare in un campione di adolescenti
 - le motivazioni prevalenti dell'accesso al Consultorio Giovani
 - le modalità di conoscenza del Consultorio Familiare e la relazione con l'attività di informazione e di presentazione del servizio che gli operatori dei Consultori svolgono nelle scuole della provincia di Alessandria

L'offerta attiva per gli adolescenti

Salute riproduttiva tra gli adolescenti: conoscenze, attitudini e comportamenti. Rapporto Istituto Superiore Sanità- 2000

- Informazione sulle modificazioni del proprio corpo legate allo sviluppo sessuale: **81% delle femmine e il 75% dei maschi riferisce di aver ricevuto le prime informazioni le tra gli 8 e i 12 anni**
- Fonte di informazione più frequente
 - 55 % amici più frequente tra i maschi (58%) rispetto alle femmine (50%)
 - 53% madre; 23% padre
 - 33 % scuola
 - 10,8%fratelli/sorelle
 - 9,2 % medico
 - 28% libri/riviste
 - 12% riviste per adulti
 - 25 % TV

L'offerta attiva per gli adolescenti del Consultorio Familiare. Indagine "Io e il Consultorio" ASL AL -2016

- Informazione sulle modificazioni del proprio corpo legate allo sviluppo sessuale:
SI 86% NO 13,7%
- Da chi hai appreso le prime nozioni sulla sessualità?
 - 37,5 % genitori
 - 30,6 % amici
 - 16,6 % scuola
 - 2,9 % partner
 - 1,9 % medico
 - 1,1 % consultorio
 - 1,3 % organizzazione religiosa
 - 0,5 % internet

L'offerta attiva per gli adolescenti



Salute riproduttiva tra gli adolescenti: conoscenze, attitudini e comportamenti. Rapporto Istituto Superiore Sanità- 2000

- Conoscenza del Consultorio
 - *solo il 25% del campione complessivo sa che esiste il Consultorio nella zona dove abita*
 - *solo il 4% dell'intero campione riferisce di essersi rivolto almeno una volta al Consultorio*
- Educazione sessuale
 - *il 36% degli intervistati ha partecipato ad iniziative riguardanti la sessualità organizzate a scuola*
 - *oltre il 95% del campione ritiene che la scuola debba garantire l'informazione sessuale; tra questi il 58% vorrebbe che l'insegnamento iniziasse dalle scuole medie inferiori*

L'offerta attiva per gli adolescenti del Consultorio Familiare. Indagine "Io e il Consultorio" ASL AL -2016

- Informazione sul Consultorio Familiare
 - 43% a scuola
 - *92% da personale del Consultorio (52,7% in 2°-3° superiore rispetto al 47,3% in 3° media)*
 - 31,4% dalla famiglia
 - 20% dagli amici
 - solo 3,5% su internet

L'offerta attiva per gli adolescenti

Salute riproduttiva tra gli adolescenti:
conoscenze, attitudini e comportamenti.
Rapporto Istituto Superiore Sanità- 2000

- *Su quale dei seguenti argomenti ti interesserebbe ricevere informazioni?*
 - Come è fatto e come funziona l'apparato genitale 27%
 - Quali sono e come funzionano i metodi anticoncezionali 52%
 - L'igiene e le malattie a trasmissione sessuale 75%
 - La gravidanza 25%
 - L'aborto 28%
 - La sessualità ed i suoi aspetti psicologici 59%

L'offerta attiva per gli adolescenti del
Consultorio Familiare.
Indagine "Io e il Consultorio" ASL AL -2016

- 91,4% delle ragazze/i si è recato al consultorio con una richiesta specifica
 - 59,5% contraccezione
 - 19% perdite genitali
 - 14% richiesta CE
 - 4,6% IST
 - 4,3% consulenza sessuologica
 - 3,8% IVG
 - 1,6% (6 ragazz*) identità sessuale
 - 0,5% (2 ragazz*) violenza sessuale
 - 0,3% (1 ragazz*) bullismo
 - 8,8 % ha accompagnato un'amica
 - 3,5% dolori mestruali
 - 1,2 % informazioni per gravidanza

L'offerta attiva per gli adolescenti

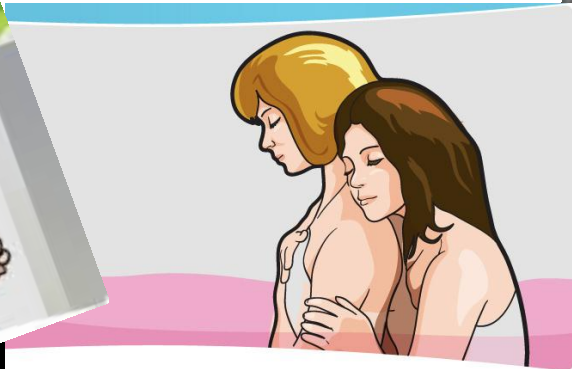


Salute riproduttiva tra gli adolescenti:
conoscenze, attitudini e comportamenti.
Rapporto Istituto Superiore Sanità- 2000

- *A chi ti rivolgeresti per avere informazioni o approfondimenti sulla sessualità? (fonti di informazioni preferite)*
 - 50% amici
 - 39% madre; 21% padre
 - 12% scuola
 - 14%fratelli/sorelle
 - 28% medico
 - 22 % libri/riviste
 - 9 % riviste per adulti
 - 6 % TV

L'offerta attiva per gli adolescenti del
Consultorio Familiare.
Indagine "Io e il Consultorio" ASL AL -2016

- *Per avere informazioni sugli argomenti che hai scelto, a chi ti rivolgi?*
 - 32,4% genitori
 - 29,8 % amici
 - 13,4% consultorio
 - 4,8% medico
 - 2,1% internet (84,2% dei ragazz* dichiarano di cercare informazioni sulla rete a volte/spesso)



Peer TO you

