



Sede legale: Viale Giolitti, 2
15033 Casale Monferrato (AL)
Partita IVA/Codice Fiscale n. 02190140067

Traccia di lavoro per la costruzione del Profilo di Salute dei Distretti dell'ASL AL



Relazione a cura di:

Dott. Claudio Rabagliati, Responsabile *Struttura Operativa PePS – ASL AL*

Dott. Giorgio Pagliarino, collaboratore *Struttura Operativa PePS – ASL AL*

BOZZA del PROFILO AZIENDALE di BASE del 18/01/2010

INDICE

INTRODUZIONE

METODOLOGIA DELLA RICERCA

IL CONTESTO SOCIO ECONOMICO

LA POPOLAZIONE

Tasso di natalità
Speranza di vita maschile
Speranza di vita femminile
Rapporto tra giovani ed età adulta
Popolazione giovanile
Rapporto tra terza età e bambini
Rapporto tra quarta e terza età
Tasso di fecondità

L'IMMIGRAZIONE

Indice di immigrazione

LA FAMIGLIA

Famiglie con disagio abitativo
Reddito medio contribuenti

L'ISTRUZIONE

Alunni stranieri nelle scuole elementari e medie
Capacità logistica nelle scuole elementari
Capacità logistica nelle scuole medie inferiori
Capacità logistica nelle scuole medie superiori

IL LAVORO E L'ECONOMIA

Tasso di disoccupazione
Reddito medio contribuenti
Redditi dei Comuni del Distretto di Acqui Terme

IL CONTESTO SANITARIO

I RICOVERI

Ricoveri Ordinari e in Day Hospital
Fabbisogno ricoveri per istituto di erogazione
Fabbisogno ricoveri per ICDIX-CM
Fabbisogno prestazioni ambulatoriali per esterni
Accessi Pronto Soccorso

LA MORTALITÀ

Principali cause di morte: tassi di mortalità per cause
Andamento dei Rapporti Standardizzati di Mortalità (RSM) nel periodo
1980-2002

LA MORBOSITÀ

Cause di ricovero
Malattia mentale - dipendenze patologiche
Incidenti stradali
Tassi di incidentalità stradale
Tasso di circolazione degli autoveicoli
Tasso di mortalità degli incidenti stradali

INFORTUNI SUL LAVORO E MALATTIE PROFESSIONALI

Infortuni sul lavoro
Mortalità per infortuni sul lavoro

LE FASCE DEBOLI

ANZIANI

Indice di dipendenza
Indice di vecchiaia
Anziani in carico ai servizi sociali
Anziani ospitati in presidio

DISTURBI PSICHICI

Malattia mentale: i ricoveri per disturbi psichici

DIPENDENZA DA DROGHE

Tossicodipendenze: soggetti in carico

Tossicodipendenze: sostanze stupefacenti e modalità d'uso

DIPENDENZA DA ALCOL

Dipendenza da alcol: soggetti in carico

DISABILITÀ

Alunni disabili in scuole di infanzia

Alunni disabili in scuole elementari

Alunni disabili in scuole medie inferiori

Alunni disabili in scuole medie superiori

Adulti in carico ai servizi sociali

Esenzioni ticket per tipologia

Esenzioni ticket per invalidità

IL CONTESTO AMBIENTALE

AREA EDIFICATA

Area edificata

ARIA

Emissioni di CH₄, CO₂, NH₃

Emissione di PM₁₀

ACQUA POTABILE

Densità pozzi uso idropotabile

CAMPI ELETTROMAGNETICI

Linee elettriche

Ripetitori Radio, TV e telefonia

Potenza ripetitori radio TV e telefonia

RUMORE

Zonizzazione acustica

RIFIUTI

Discariche
Impianti di compostaggio e trattamento rifiuti
Quantità raccolta differenziata
Quantità rifiuti prodotti procapite
Qualità della raccolta dei RSU

IL CONTESTO PRODUTTIVO

AGRICOLTURA

Percentuale di superficie integrata
Percentuale di superficie sottoposta a disciplinare
Percentuale di aziende agricole biologiche

INDICATORI UTILIZZATI

BIBLIOGRAFIA

INTRODUZIONE

Il **Distretto Sanitario** è inteso come l'insieme delle strutture e delle professionalità che costituiscono la parte territoriale dell'Azienda Sanitaria. Esso provvede ai bisogni di salute della popolazione per quanto riguarda la prevenzione, la cura e la riabilitazione. L'integrazione tra le attività del Distretto e quelle dell'Ospedale garantisce la continuità assistenziale sia in caso di ricovero che di dimissioni dall'Ospedale.

I Distretti Sanitari dell'ASL AL

I Distretti Sanitari che costituiscono l'ASL AL sono 9: **Alessandria, Acqui Terme, Casale Monferrato, Novi Ligure, Ovada, Tortona, Valenza**. I Comuni compresi in tali Distretti sono complessivamente 195. Gli abitanti totali dell'insieme dei Distretti che compongono attualmente l'ASL AL erano 430.586 nel 2001. In tabella sono descritti i residenti distribuiti per aree specifiche nell'anno 2006.

POPOLAZIONE		2006
PROVINCIA	ALESSANDRIA	432.215
DISTRETTO	ALESSANDRIA	121.819
DISTRETTO	ACQUI TERME	43.072
DISTRETTO	CASALE MONFERRATO	86.911
DISTRETTO	NOVI LIGURE	72.244
DISTRETTO	OVADA	27.743
DISTRETTO	TORTONA	61.432
DISTRETTO	VALENZA	31.917
AZIENDA	ASL AL	445.138
REGIONE	PIEMONTE	4.352.828

Da rilevare come il Piemonte sia diviso in 4 quadranti :

1. Quadrante 1: province del Nord-Ovest (Torino) (51% abitanti del Piemonte).
2. Quadrante 2: province del Nord-Est (Biella, Novara, Vercelli e VCO) (21% abitanti del Piemonte).
3. **Quadrante 3: province del Sud-Est (Alessandria ed Asti) (15% abitanti del Piemonte).**
- 4 - Quadrante 4: province del Sud-Ovest (Cuneo) (13% abitanti del Piemonte).

Gli indicatori categorizzati negli argomenti individuati in sede Cipes Piemonte - Confederazione Italiana per la Promozione della Salute e l'Educazione Sanitaria (Agricoltura, Ambiente, Istruzione, Cause di morte, Sanità, Trasporti, Welfare) sono stati principalmente estratti da "Rete per la Salute", servizio promosso dalla Regione Piemonte - Assessorato alla Tutela della Salute e Sanità - e dallo stesso Cipes Piemonte, successivamente elaborati ed inseriti nelle famiglie tematiche di seguito descritte.

I primi obiettivi che si sono perseguiti - appena istituita la Struttura Operativa "Coordinamento e Supporto PePS" dell'ASLAL - sono stati quelli di ascoltare le parti interessate in causa e di approfondire sempre maggiormente la conoscenza delle diverse realtà nelle quali il percorso di costruzione dei Profili di Salute si sarebbe progressivamente sviluppato.

Era già in atto il processo di diffusione ed implementazione dei Profili e Piani di Salute (PePS) previsto dal Piano Sanitario Regionale. Provenendo da una esperienza professionale di studio specifico e di "Facilitatore PePS" si è rilevata l'importanza di tale strumento tecnico, mirato al miglioramento della salute (intesa come "Condizione di benessere fisico, psichico e sociale" - O.M.S.) della popolazione e alla necessità di supportarne il percorso di costruzione. I PePS rappresentano, infatti, un mezzo iniziale utile alla creazione di un patto di azione comune a diversi attori che parte da una fase di studio e analisi - condivisa e concertata - della realtà per giungere sino alla fase di attuazione di azioni e progetti, finalizzati al miglioramento della salute generale (e non solo dell'assistenza sanitaria) della popolazione di riferimento. Appare importante sottolineare il fatto che la predisposizione e la definizione dei Piani per la Salute ha, comunque, valenza politica, per cui la responsabilità decisionale sugli stessi è di competenza del Comitato dei Sindaci di ciascun Distretto Sanitario territoriale. Nell'ambito di tali azioni partecipate e sinergiche, l'ASLAL è chiamata a costituire un elemento di supporto all'attuazione di tale processo, per la realizzazione del quale elevato deve essere il livello di coinvolgimento e di partecipazione di tutte le Istituzioni e delle varie componenti sociali.

Il presente lavoro denominato "Traccia di lavoro per la costruzione del Profilo di Salute dei Distretti dell'ASL AL" rappresenta uno dei contributi che l'ASLAL, ed in modo particolare la Struttura Operativa "Coordinamento e Supporto PePS", garantisce al percorso tematico in atto in quel territorio. Costituisce un primo documento tecnico il cui fine è quello di rendere accessibili e fruibili ai cittadini ed ai rappresentanti dei cittadini quei dati locali specifici che esprimono "bisogni di salute", ottenuti sulla base dell'analisi delle evidenze che emergono attraverso una loro lettura statistica ed epidemiologica. In quanto prima stesura di bozza di Profilo aziendale, il presente documento potrà essere oggetto "in itinere" di ulteriori arricchimenti ed elaborazioni; in ogni caso, rappresenta già una prima definizione di struttura del documento finale. In esso si fa non solo riferimento a quei dati che tradizionalmente sono considerati di natura strettamente epidemiologica (dati di mortalità, demografia, stili di vita, ecc.), ma anche a dati relativi alle condizioni ambientali, al contesto produttivo e ai consumi sanitari (utilizzo di strutture sanitarie,

spesa farmaceutica). Il documento che descrive il "Profilo di Salute" di un territorio è uno strumento che, per essere veramente utile ed efficace, dovrà essere progressivamente aggiornato ed approfondito nel tempo.

METODOLOGIA DELLA RICERCA

Il Piano Socio Sanitario 2007-2010 della Regione Piemonte recita (all'interno del capitolo dedicato alla "Promozione della salute e prevenzione") che, per dare concretezza ad una politica efficace di promozione della salute, è necessario ispirarsi ai principi dell'Organizzazione Mondiale della Sanità (O.M.S.) proposti nei documenti "Salute 21", "Città Sane" e "Agenda 21".

In particolare con l'obiettivo 14 ("Responsabilità multisettoriale per la salute") contenuto in "Salute 21", l'O.M.S. auspica che tutti i settori della società entro il 2020 riconoscano ed accettino le loro responsabilità nel campo della salute: i dirigenti di tutti i settori dovrebbero prendere in considerazione i benefici provenienti da un investimento sulla salute nel loro ambito specifico ed orientare politiche ed azioni in tal senso.

Nel Progetto "Città Sane" e nel Progetto "Agenda 21" l'O.M.S. focalizza in modo significativo il ruolo dell'Ente Locale: l'orientamento generale per la programmazione degli interventi di promozione della salute è infatti quello di valorizzare il ruolo preminente degli Enti locali, garantendo la partecipazione attiva della comunità ai processi decisionali e riservando ai servizi sanitari le funzioni di proposta, supporto e consulenza tecnica.

Il primo passo di un simile approccio globale e intersettoriale ai problemi della salute, fondato su un modello partecipativo e inclusivo, consiste nella stesura condivisa di un "profilo di salute".

La legge regionale n.18 del 6 agosto 2007 recante "Norme per la programmazione socio-sanitaria e il riassetto del servizio sanitario regionale", all'articolo 14, riconosce i "Profili e Piani di Salute" (PePS) come strumento con cui la comunità locale, a livello distrettuale, definisce il proprio profilo di salute, individua gli obiettivi di salute e produce linee di indirizzo volte ad orientare le politiche del territorio.

È compito del PePS:

- a) definire gli obiettivi prioritari di salute e benessere;
- b) identificare tutti i soggetti coinvolti, i rispettivi ruoli e i contributi specifici;
- c) attivare gli strumenti di valutazione del raggiungimento degli obiettivi.

Il "Profilo di Salute" di una popolazione, nello specifico, è lo strumento che consente di indagare diverse aree tematiche con importanti ripercussioni sulla salute, sul benessere e sulla qualità di vita delle persone, quali gli aspetti demografici, ambientali, sociali ed economici, gli stili di vita, i trasporti, l'istruzione, il lavoro, il welfare, le cause di malattia e di mortalità, nonché la percezione soggettiva che i cittadini hanno del loro stato di salute e di ciò che può influenzarlo, verificata sulla base delle evidenze documentali.

Nel profilo di salute vengono a confluire:

- “la parola del professionista”, attraverso l’analisi di tutte quelle informazioni desumibili dai dati correnti, dalle esperienze compiute, dai sistemi informativi di Enti/Associazioni, da indagini mirate, dalla letteratura;
- “la parola della cittadinanza”, ovvero il punto di vista del cittadino, raccolto grazie ad attività di ascolto e tramite gli amministratori locali in relazione agli specifici compiti svolti dagli Enti locali.

Rappresenta una “fotografia” ovvero la descrizione quantitativa e, soprattutto, qualitativa dello “stato di salute” della popolazione residente in un determinato territorio, delle prospettive positive di salute e dei fattori di criticità, direttamente connessa alle funzioni di informazione e comunicazione del rischio, di selezione partecipata delle priorità e di valutazione di impatto degli interventi attuati.

Il profilo di salute si compone, essenzialmente, di tre elementi costitutivi:

- il quadro epidemiologico della popolazione oggetto di studio (provinciale, distrettuale, cittadina);
- l’analisi dei determinanti di salute, cioè di tutti i fattori (condizioni socio-economiche, stato dell’ambiente, organizzazione sanitaria, stili di vita, ecc.) che producono effetti, positivi o negativi, sulla salute;
- l’analisi dei bisogni espressi dai cittadini.

Parallelamente, i suoi principali obiettivi sono:

- offrire informazioni sullo stato di salute della popolazione;
- identificare problemi di salute;
- individuare aree prioritarie di intervento, inerenti il territorio provinciale, distrettuale o cittadino;
- fornire idee per possibili soluzioni;
- contribuire al monitoraggio dell’efficacia delle azioni intraprese, al fine di mettere in campo eventuali aggiustamenti.

Il profilo di salute appare, quindi, il documento utile per far sì che i dati, oggettivi e soggettivi, descrittivi lo stato di salute della popolazione di un territorio orientino le scelte non solo nel comparto sanitario ma anche in tutti i settori che, direttamente o indirettamente, hanno ripercussioni sulla salute stessa della collettività.

I destinatari del profilo sono molti: consente, infatti, ai decisori (Enti Locali, Comuni, Comitati dei Sindaci di Distretto), al mondo sanitario (Azienda Sanitaria Locale, Distretti Sanitari, Presidi e Aziende Ospedaliere), al mondo extra-sanitario (Enti Gestori, Università, Scuola, Volontariato, Organizzazioni Sindacali, ecc.), a tutta la cittadinanza, di “avere il polso della situazione” sulla condizione di benessere globale della comunità e di definire le strategie più idonee per la sua promozione e tutela.

Sulla base del profilo la comunità locale può essere in grado di pervenire alla progettazione coordinata di un “Piano di Salute” ossia di un atto di programmazione di politiche del territorio che rispondono concretamente ai bisogni reali delle persone in materia di salute, in grado di individuare linee ed obiettivi concreti per lo sviluppo

sostenibile sotto il profilo sanitario, includendo valutazioni etiche, sociali, assistenziali, ambientali, culturali, economiche e tecniche.

Il piano di salute consiste, pertanto, nella messa in atto delle azioni di competenza degli Amministratori locali - ponderate sulla base delle evidenze emerse dallo studio preliminare del profilo di salute - volte a produrre una selezione partecipata delle priorità, a valutare l'impatto degli interventi già progettati, a prevenire, ridurre o rimuovere i fattori negativi e a promuovere e diffondere, invece, i fattori positivi che incidono sulla salute di una collettività.

Nel loro complesso, conformemente a quanto disposto dal Piano Socio Sanitario Regionale e per quanto descritto, i PePS risultano:

- costruiti a livello locale (*Distretto*), anche attraverso l'iniziativa e l'assunzione di responsabilità da parte degli Enti Locali (*Comitati dei Sindaci di Distretto*), con il coinvolgimento di numerosi soggetti sociali (istituzionali e non) e con il supporto tecnico delle ASL e dei consorzi socio-assistenziali;
- lo strumento per la valutazione dell'impatto sulla salute delle scelte politico-amministrative, per l'identificazione di obiettivi di salute sostenibili, per lo sviluppo e l'attuazione di politiche di salute e vedranno i servizi socio-assistenziali impegnati soprattutto su alcuni fronti convergenti (garantire l'accesso alle informazioni necessarie, rendendole disponibili e fruibili; sviluppare politiche di integrazione e favorire alleanze tra soggetti diversi, sanitari e non).

L'ASL, in modo particolare, fornisce l'assistenza necessaria, assicura la partecipazione al processo di elaborazione e approvazione dei PePS e garantisce la disponibilità di tutte le informazioni epidemiologiche (stato di salute, analisi dei determinanti di salute, analisi dei bisogni) relative alla popolazione del Distretto, rendendole disponibili e fruibili.

A tal fine l'ASL AL provvede ad elaborare e rendere disponibili i dati puntuali dei territori locali (provincia di Alessandria, ASL AL, 7 Distretti Sanitari, 195 Comuni aziendali), confrontati con i valori medi piemontesi.

Le fonti informative utilizzate risultano differenziarsi per tipologia e natura: in generale, i dati degli indicatori specifici possono essere ricondotti a tre flussi informativi principali:

- i dati facenti capo al citato applicativo "Rete per la Salute" (attualmente sono 111 gli indicatori di diversa tipologia presenti nel database informatico);
- i dati correnti di attività di produzione interna all'ASL AL, predisposti dalle Strutture Aziendali specifiche per competenza settoriale;
- i dati riferibili agli Enti e alle Strutture terze (esterne) che trattano, in forma istituzionale, flussi informativi e statistici di pertinenza specifica..

Tra le aree di possibile interesse risultano:

- la demografia: la composizione e la struttura della popolazione residente influenza in misura rilevante i suoi bisogni socio-sanitari;;

- il territorio: le caratteristiche morfologiche e geografiche del territorio influenzano il nostro modo di vivere;
- l'ambiente: esiste una profonda e reciproca interazione tra l'uomo e l'ambiente; molte attività umane di produzione possono indurre un aumento del carico di inquinanti, modificando il naturale equilibrio ambientale e determinare alterazioni che possono, a loro volta, influenzare lo stato di salute dell'uomo;
- il contesto sociale, culturale, ricreativo: il livello di istruzione, una vita sociale attiva, svolgere attività gratificanti concorrono in misura rilevante al nostro benessere;
- il contesto economico: la salute delle persone è influenzata dalla situazione finanziaria e lavorativa; molti studi, condotti sia in Italia che a livello internazionale, hanno infatti osservato che le persone più svantaggiate si ammalano di più e muoiono prima: è il fenomeno delle diseguaglianze socio-economiche di salute;
- il contesto socio-sanitario: l'offerta ed il consumo di servizi sociali e sanitari esercitano rilevanti influenze sullo stato di salute individuale; esercitano un effetto positivo, in quanto servizi di elevata qualità sono in grado di fornire una risposta adeguata alla domanda socio-sanitaria della popolazione;
- gli stili di vita, costituenti un'importante determinante di salute: stili di vita non salutari minacciano la salute umana e favoriscono l'insorgenza di patologie;
- le principali cause di malattia e di morte: costituiscono il "negativo" della fotografia dello stato di salute di una popolazione; monitorare l'andamento delle cause di mortalità e di morbosità è importante per verificare eventuali fonti di minaccia per la nostra salute e, quindi, per individuare possibili aree di intervento.

IL CONTESTO SOCIO ECONOMICO

LA POPOLAZIONE

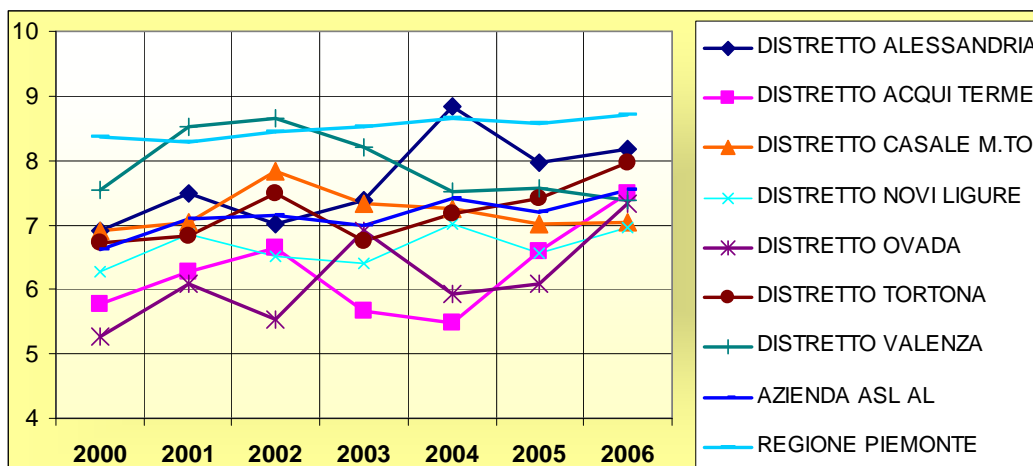
INDICATORE:

Tasso di natalità

(Nati vivi / popolazione x 1000)

E' il rapporto tra il numero dei nati vivi nell'anno di riferimento e l'ammontare della popolazione media residente (x 1.000). L'indicatore fornisce una immagine della capacità di rinnovazione generazionale di una comunità locale, nonché immagini di vitalità e salute.

Tasso di natalita'	2000	2001	2002	2003	2004	2005	2006
DISTRETTO ALESSANDRIA	6,91	7,50	7,02	7,38	8,84	7,97	8,17
DISTRETTO ACQUI TERME	5,76	6,27	6,63	5,67	5,48	6,58	7,48
DISTRETTO CASALE M.TO	6,92	7,05	7,82	7,33	7,26	7,01	7,05
DISTRETTO NOVI LIGURE	6,28	6,86	6,51	6,4	7,01	6,57	6,96
DISTRETTO OVADA	5,27	6,09	5,52	6,90	5,92	6,10	7,32
DISTRETTO TORTONA	6,72	6,82	7,48	6,76	7,18	7,41	7,96
DISTRETTO VALENZA	7,55	8,52	8,64	8,21	7,51	7,56	7,39
PROVINCIA ALESSANDRIA	6,60	7,06	7,09	6,99	7,37	7,20	7,55
AZIENDA ASL AL	6,62	7,08	7,15	6,99	7,40	7,20	7,55
REGIONE PIEMONTE	8,36	8,27	8,44	8,52	8,64	8,58	8,70



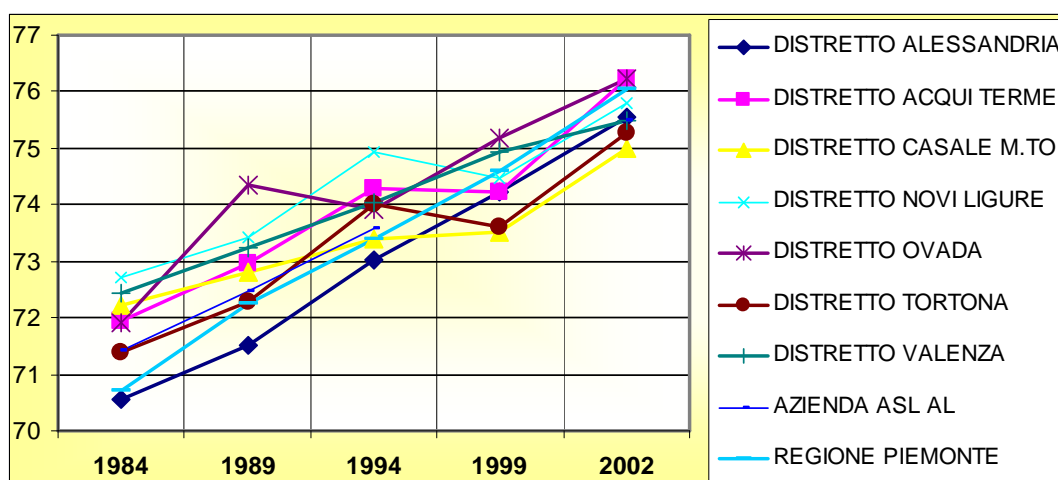
INDICATORE:

Speranza di vita maschile

(Numero totale anni vissuti dai deceduti osservati = decessi*sdv)

L'indicatore fornisce una rappresentazione sintetica, positiva, della salute umana focalizzata sulle aspettative di vita delle nuove generazioni, soggette tuttavia, nel loro divenire concreto, a variazioni in funzione dei diversi determinanti la salute e delle ricadute delle politiche messe in campo a livello locale, regionale, nazionale, transnazionale. Integra, inoltre, la modalità di rappresentazione in negativo della salute focalizzata sui tassi di mortalità delle popolazioni sempre in ambito locale. Il dato riguardante la speranza di vita maschile nella ASL AL si attesta attorno a 75,5 anni circa (2002); si evidenzia che i valori medi aziendali risultano dapprima superiori ed infine inferiori alle medie regionali.

Speranza di vita maschile	1984	1989	1994	1999	2002
DISTRETTO ALESSANDRIA	70,54	71,52	73,01	74,22	75,55
DISTRETTO ACQUI TERME	71,95	72,95	74,3	74,23	76,22
DISTRETTO CASALE M.TO	72,21	72,81	73,38	73,52	75,00
DISTRETTO NOVI LIGURE	72,70	73,43	74,92	74,47	75,80
DISTRETTO OVADA	71,90	74,36	73,92	75,17	76,22
DISTRETTO TORTONA	71,39	72,28	74,00	73,60	75,27
DISTRETTO VALENZA	72,43	73,24	74,03	74,92	75,49
AZIENDA ASL AL	71,41	72,48	73,59	N.A.	75,50
REGIONE PIEMONTE	70,72	72,24	73,39	74,60	76,03



INDICATORE:

Speranza di vita femminile

(Numero totale anni vissuti dai deceduti osservati = decessi*sdv)

Il dato riguardante la speranza di vita femminile nella ASL AL si attesta attorno agli 80 anni (2002); si evidenzia che i valori medi aziendali risultano dapprima superiori ed infine inferiori alle medie regionali.

Speranza di vita femminile	1984	1989	1994	1999	2002
DISTRETTO ALESSANDRIA	76,59	77,99	78,79	79,33	80,09
DISTRETTO ACQUI TERME	78,02	78,23	79,21	79,88	80,37
DISTRETTO CASALE M.TO	77,86	78,49	79,75	80,13	79,95
DISTRETTO NOVI LIGURE	78,15	79,16	79,60	79,58	79,96
DISTRETTO OVADA	77,35	78,85	78,95	79,42	80,66
DISTRETTO TORTONA	78,07	77,93	79,16	79,37	80,42
DISTRETTO VALENZA	77,90	78,82	79,73	79,73	80,61
AZIENDA ASL AL	77,39	78,23	79,13	N.A.	80,10
REGIONE PIEMONTE	76,91	78,15	79,06	79,83	80,63
PROVINCIA ALESSANDRIA	77,36	78,22	79,10	N.A.	80,15

Considerazioni: Il trend locale evidenziato dai dati dell'indicatore succitato indica un aumento medio nel tempo della speranza di vita, sia nei maschi che nelle femmine; quest'ultime, inoltre, presentano una prospettiva di vita media di circa 4,5 anni superiore rispetto a quella dei maschi.

INDICATORE:

Rapporto tra giovani ed età adulta

(Popolazione giovane / popolazione adulta x 100).

Rapporto tra giovani ed età adulta	2000	2001	2002	2003	2004	2005	2006
DISTRETTO ALESSANDRIA	35,67	34,49	32,21	31,33	30,24	29,40	28,61
DISTRETTO ACQUI TERME	33,76	33,04	31,18	30,78	29,35	28,77	27,93
DISTRETTO CASALE M.TO	36,27	34,84	33,07	32,26	30,73	29,92	29,94
DISTRETTO NOVI LIGURE	35,47	35,07	33,57	32,84	31,91	31,13	30,57
DISTRETTO OVADA	34,24	33,15	31,23	30,24	29,32	28,44	27,93
DISTRETTO TORTONA	35,67	34,48	32,90	32,10	31,30	30,39	29,50
DISTRETTO VALENZA	38,82	37,91	35,39	33,90	32,85	32,13	30,90
AZIENDA ASL AL	35,80	34,74	32,83	31,96	30,85	30,03	29,39
REGIONE PIEMONTE	39,08	37,98	35,93	34,69	33,30	32,42	31,73

L'indicatore mostra il rapporto tra la popolazione giovanile (da 15 a 29 anni) e la popolazione adulta nella sua età centrale (30-59).

Si precisa che valori superiori a 100 indicano una maggiore presenza di soggetti giovani (da 15 a 29 anni) rispetto agli adulti in età centrale (30-59). Occorre anche approfondire tale rapporto facendo una opportuna analisi qualitativa per sottoclassi di età, sesso, diversi ambienti familiari e territoriali. Lo scopo di questo indicatore è quello di fornire un'immagine sulle prospettive di ricambio generazionale/funzionale nell'ambito della fascia di età adulta/popolazione attiva, nell'ambito del profilo di salute atteso delle comunità locali.

Nell'ambito dell'ASL AL il menzionato rapporto percentuale per l'anno 2006 si attesta su valori inferiori (29,39%) rispetto alla media regionale (31,73%). I giovani di tale area sono in costante calo numerico a partire dal 2000 (67.346), anno nel quale il dato del rapporto era del 35,80%. Per cui, in riferimento all'anno 2006 (57.229), il calo della popolazione giovane considerata è risultato importante (-10.117), rispetto al graduale incremento medio nel tempo cui è invece andato incontro la popolazione adulta: infatti, per quest'ultima si riscontra un incremento percentuale e assoluto (da 188.331 a 194.712; +6.381).

I valori medi riferiti all'ASL AL risultano sempre inferiori rispetto ai corrispondenti valori regionali.

Il calo del rapporto si registra anche nella provincia di Alessandria, in quanto tale valore è passato, dall'anno 2000 al 2006, da 35,77% a 29,37%.

**INDICATORE:
Popolazione giovanile**

(Sono presi in considerazione i giovani dai 15 a 29 anni)

Popolazione giovani	2000	2001	2002	2003	2004	2005	2006
DISTRETTO ALESSANDRIA	18.762	17.304	16.276	15.999	16.230	16.151	15.690
DISTRETTO ACQUI TERME	5.926	5.634	5.466	5.497	5.276	5.235	5.077
DISTRETTO CASALE M. TO	13.352	12.472	11.943	11.845	11.426	11.279	11.294
DISTRETTO NOVI LIGURE	10.734	10.315	9.974	9.988	9.898	9.740	9.583
DISTRETTO OVADA	3.886	3.734	3.564	3.501	3.454	3.403	3.348
DISTRETTO TORTONA	9.260	8.665	8.305	8.429	8.306	8.131	7.892
DISTRETTO VALENZA	5.426	5.161	4.860	4.748	4.643	4.548	4.345
AZIENDA ASL AL	67.346	63.285	60.388	60.007	59.233	58.487	57.229
REGIONE PIEMONTE	728.021	692.964	663.540	652.213	640.063	629.765	616.222

**INDICATORE:
Rapporto tra terza età e bambini**
(Popolazione terza età / popolazione bambini).

Rapporto tra terza età e bambini	2000	2001	2002	2003	2004	2005	2006
DISTRETTO ALESSANDRIA	2,83	2,90	2,88	2,83	2,68	2,53	2,48
DISTRETTO ACQUI TERME	3,43	3,45	3,30	3,27	3,21	3,05	3,01
DISTRETTO CASALE M.TO	2,84	2,92	2,85	2,75	2,67	2,59	2,58
DISTRETTO NOVI LIGURE	2,98	3,01	3,01	2,95	2,84	2,73	2,71
DISTRETTO OVADA	3,46	3,43	3,46	3,38	3,30	3,12	3,10
DISTRETTO TORTONA	3,19	3,23	3,05	2,97	2,84	2,70	2,63
DISTRETTO VALENZA	2,72	2,69	2,60	2,53	2,48	2,45	2,49
AZIENDA ASL AL	2,99	3,03	2,97	2,90	2,79	2,67	2,64
REGIONE PIEMONTE	2,30	2,33	2,31	2,25	2,21	2,14	2,13

L'indice mostra il rapporto che intercorre tra la popolazione di terza età (tra 60 e 74 anni) e quella dei bambini (con meno di 10 anni).

Indica quante persone vi sono nella terza età per ogni bambino. Può essere utilizzato per stimare le potenzialità degli anziani nell'integrare il lavoro di cura delle famiglie con bambini. E inoltre necessario effettuare una opportuna analisi per sottoclassi di età, sesso, diversi ambienti famigliari e territoriali allo scopo di comprendere meglio i

dati. Lo scopo è quello di fornire un'immagine sulle prospettive di ricambio generazionale/funzionale, a medio lungo periodo, nell'ambito della fascia di età anziana per il profilo di salute atteso delle comunità locali, sempre a medio-lungo termine. I valori medi riferiti all'ASL AL risultano sempre superiori rispetto ai corrispondenti valori regionali.

INDICATORE:

Rapporto tra quarta e terza età

(Popolazione quarta età / popolazione terza età).

Rapporto tra quarta e terza età	2000	2001	2002	2003	2004	2005	2006
DISTRETTO ALESSANDRIA	0,57	0,58	0,60	0,62	0,63	0,64	0,65
DISTRETTO ACQUI TERME	0,66	0,67	0,69	0,71	0,73	0,75	0,76
DISTRETTO CASALE M.TO	0,59	0,59	0,62	0,64	0,67	0,69	0,70
DISTRETTO NOVI LIGURE	0,61	0,61	0,63	0,64	0,66	0,69	0,69
DISTRETTO OVADA	0,65	0,64	0,66	0,67	0,69	0,71	0,70
DISTRETTO TORTONA	0,62	0,63	0,66	0,66	0,68	0,72	0,72
DISTRETTO VALENZA	0,52	0,54	0,56	0,57	0,60	0,61	0,62
AZIENDA ASL AL	0,60	0,60	0,63	0,64	0,66	0,68	0,69
REGIONE PIEMONTE	0,50	0,50	0,52	0,54	0,56	0,58	0,59

L'indicatore mostra il rapporto tra la popolazione di quarta età (più di 74 anni) e quella di terza età (tra 60 e 74 anni).

Indica quante persone con più di 75 anni ci sono per ogni persona di età 60-74 anni. Il dato può essere utilizzato per stimare quanto la terza età può essere risorsa in favore della quarta età. I dati necessitano di una opportuna analisi per sottoclassi di età, sesso, diversi ambienti famigliari e territoriali. Fornisce un'immagine dinamica del profilo di salute circa i processi di invecchiamento incipienti atteso delle comunità locali.

I valori medi riferiti all'ASL AL risultano sempre superiori rispetto ai corrispondenti valori regionali.

Popolazione quarta età	2000	2001	2002	2003	2004	2005	2006
DISTRETTO ALESSANDRIA	13.204	13.180	13.489	13.857	14.549	14.581	14.844
DISTRETTO ACQUI TERME	6.143	6.099	6.260	6.399	6.483	6.547	6.666
DISTRETTO CASALE M.TO	10.506	10.485	10.805	11.001	11.230	11.449	11.568
DISTRETTO NOVI LIGURE	8.673	8.6540	8.919	9.019	9.292	9.478	9.590
DISTRETTO OVADA	3.655	3.664	3.765	3.784	3.856	3.921	3.963
DISTRETTO TORTONA	7.734	7.683	7.933	8.103	8.189	8.382	8.479
DISTRETTO VALENZA	3.322	3.374	3.468	3.559	3.690	3.709	3.758
AZIENDA ASL AL	53.237	53.139	54.639	55.722	57.289	58.067	58.868
REGIONE PIEMONTE	391.965	397.742	413.613	424.379	440.853	452.972	465.917

Popolazione terza età	2000	2001	2002	2003	2004	2005	2006
DISTRETTO ALESSANDRIA	23.026	22.594	22.646	22.531	23.128	22.749	22.967
DISTRETTO ACQUI TERME	9.248	9.096	9.060	9.010	8.916	8.687	8.749
DISTRETTO CASALE M.TO	17.950	17.805	17.526	17.210	16.824	16.525	16.532
DISTRETTO NOVI LIGURE	14.271	14.166	14.13	14.117	13.990	13.784	13.962
DISTRETTO OVADA	5.656	5.693	5.665	5.631	5.627	5.533	5.663
DISTRETTO TORTONA	12.535	12.249	12.021	12.234	11.956	11.702	11.727
DISTRETTO VALENZA	6.330	6.278	6.194	6.204	6.117	6.050	6.095
AZIENDA ASL AL	89.016	87.881	87.251	86.937	86.558	85.030	85.695
REGIONE PIEMONTE	791.766	789.309	791.111	789.336	791.962	777.578	784.195

INDICATORE:
Tasso di fecondità
 (Numero medio di figli per ogni 100 donne)

Tasso di fecondità (numero medio di figli per donna)	2000	2001	2002	2003	2004	2005	2006
DISTRETTO ALESSANDRIA	3,09	3,39	3,21	3,38	4,08	3,67	3,80
DISTRETTO ACQUI TERME	2,87	3,15	3,34	2,85	2,77	3,31	3,81
DISTRETTO CASALE M.TO	3,23	3,30	3,70	3,47	3,45	3,34	3,36
DISTRETTO NOVI LIGURE	2,94	3,23	3,07	3,01	3,31	3,12	3,33
DISTRETTO OVADA	2,58	2,99	2,74	3,41	2,90	2,99	3,61
DISTRETTO TORTONA	3,17	3,23	3,60	3,24	3,43	3,55	3,83
DISTRETTO VALENZA	3,35	3,78	3,90	3,70	3,39	3,41	3,39
AZIENDA ASL AL	3,07	3,31	3,38	3,30	3,50	3,41	3,60
REGIONE PIEMONTE	3,64	3,62	3,74	3,78	3,86	3,84	3,92

E' il rapporto tra il numero di nati vivi e il numero di donne in età feconda, convenzionalmente compresa tra 15 e 49 anni (x 100). Il tasso di fecondità rappresenta la somma dei quozienti specifici di fecondità calcolati rapportando, per ogni età feconda (tra i 15 e i 49 anni), il numero di nati vivi all'ammontare medio annuo della popolazione femminile. Serve per fornire un'immagine della qualità della maternità, un'immagine della salute materno-infantile.

I valori medi riferiti all'ASL AL risultano sempre inferiori rispetto ai corrispondenti valori regionali.

Nel 2006 si contano in Piemonte 37.851 nati vivi, il 3,92 medio ogni 100 donne (per le donne tra i 15 ed i 49 anni).

L'IMMIGRAZIONE

INDICATORE:

Indice di immigrazione

(Totale nuovi iscritti / Popolazione x 100)

Indice di immigrazione	2002	2003	2004	2005	2006
DISTRETTO ALESSANDRIA	3,12	4,05	6,86	4,04	3,41
DISTRETTO ACQUI TERME	4,96	4,78	4,2	4,41	4,16
DISTRETTO CASALE M.TO	3,69	4,45	3,64	4,20	4,09
DISTRETTO NOVI LIGURE	3,52	4,86	4,72	4,06	4,17
DISTRETTO OVADA	3,94	4,54	4,88	4,74	4,73
DISTRETTO TORTONA	3,29	6,31	3,73	3,98	3,79
DISTRETTO VALENZA	3,16	3,50	3,19	3,24	2,96
AZIENDA ASL AL	3,56	4,64	4,80	4,09	3,84
REGIONE PIEMONTE	3,56	4,19	4,71	3,66	3,71

Questi dati forniscono un'immagine sulla consistenza dei flussi migratori (nuovi iscritti) suscettibili di influenzare, nel medio-lungo periodo, i determinanti culturali, sociali ed economici e, di riflesso, il profilo di salute delle comunità locali. L'indicatore rappresenta la percentuale di nuovi iscritti nell'anno di riferimento rispetto alla popolazione residente. Questi dati necessitano di analisi mirate in relazione alla provenienza dei flussi migranti, composizione delle etnie socio-culturali in relazione al sesso, classi di età, condizione lavorativa.

I valori medi percentuali riferiti all'ASL AL risultano generalmente superiori rispetto ai corrispondenti valori regionali.

Immigrati (numero di nuovi iscritti annuali)	2002	2003	2004	2005	2006
DISTRETTO ALESSANDRIA	3.573,00	4.681,00	8.254,00	4.916,00	4.149,00
DISTRETTO ACQUI TERME	2.103,00	2.050,00	1.799,00	1.897,00	1.791,00
DISTRETTO CASALE M.TO	3.168,00	3.846,00	3.142,00	3.643,00	3.558,00
DISTRETTO NOVI LIGURE	2.469,00	3.449,00	3.381,00	2.919,00	3.010,00
DISTRETTO OVADA	1.064,00	1.232,00	1.335,00	1.305,00	1.313,00
DISTRETTO TORTONA	1.958,00	3.864,00	2.288,00	2.443,00	2.329,00
DISTRETTO VALENZA	1.006,00	1.127,00	1.027,00	1.040,00	945,00
AZIENDA ASL AL	15.341,00	20.249,00	21.226,00	18.163,00	17.095,00
REGIONE PIEMONTE	150.604,00	179.011,00	203.948,00	158.862,00	161.446,00

La presenza degli stranieri in Provincia di Alessandria per zona di residenza (Anno 2008)

Zona	maschi	%	femmine	%	totale	Tot. Popolaz.	% su pop. totale
Valenza	713	47	844	53	1557	27823	5,6
Alessandria	6345	49,8	6422	50,2	12767	127412	10,0
Novi Ligure	2929	49,6	3075	50,4	6004	72855	8,2
Acqui Terme	1579	47,8	1732	52,2	3311	42801	7,7
Casale Monf.to	2518	47,6	2857	52,4	5375	74706	7,2
Ovada	856	46	959	54	1815	28188	6,4
Tortona	2860	49,3	2971	50,7	5831	61106	9,5
Provincia AL	17800	48,6	18860	51,4	36660	435891	8,4
Piemonte	152350	49,1	158193	50,9	310543	4401266	7,1

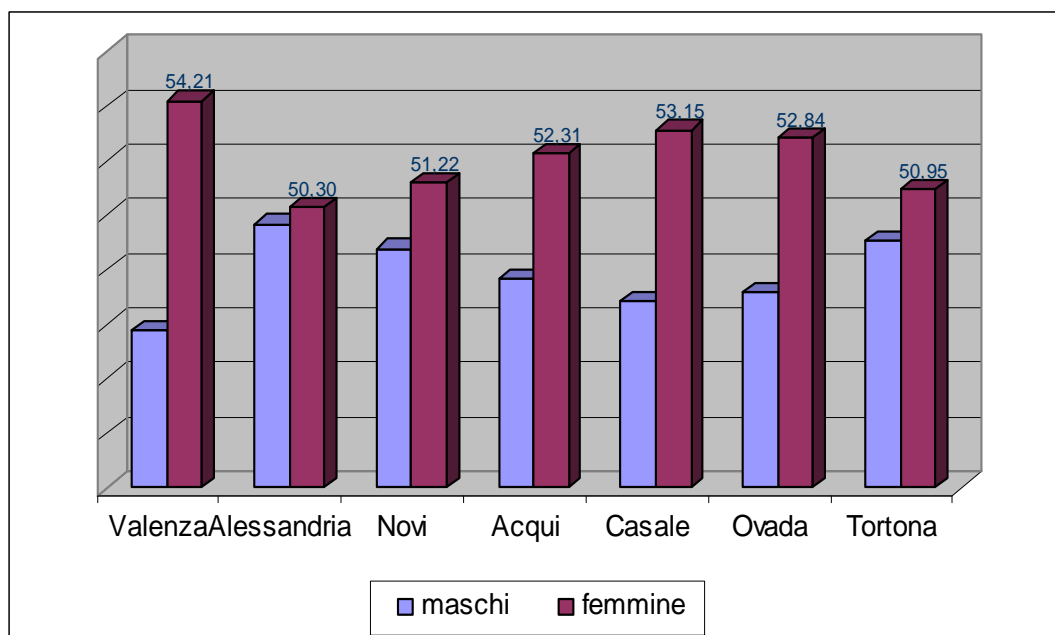
La presenza % della popolazione straniera rispetto a tutta la popolazione residente (Anno 2008)

	% Città Capoluogo	% Resto Zona	Scarto %
Valenza	6,41	3,41	3,00
Alessandria	11,13	7,04	4,09
Novi	9,66	7,33	2,33
Acqui	7,88	7,59	0,29
Casale	9,58	4,96	4,62
Ovada	7,36	5,76	1,60
Tortona	11,51	7,96	3,55
Serravalle S.	15,45	7,56	7,89

Prime otto nazionalità presenti in provincia nei diversi anni

Nazionalità	1998	2000	2002	2004	2006	%	2007	%	2008	%
Romania	2,27	5,29	6,69	13,8	4082	15,3	7768	24,2	9544	26,0
Albania	27,2	27,4	30,1	27,4	6808	25,5	7171	22,3	7840	21,4
Marocco	33,7	26,7	26,1	21,9	5520	20,7	5899	18,3	6567	17,9
Ecuador	0,57	1,31	1,51	5,48	1527	5,7	1670	5,2	1902	5,2
Comunitari					1427	5,3	1634	5,1	1968	5,4
Macedonia	2,58	3,55	3,43	2,85	917	3,4	979	3,0	1159	3,2
Ucraina	0,15	0,4	0,59	2,47	577	2,4	681	2,1	821	2,2
Cina	2,29	2,61	2,42	2,19	629	2,2	660	2,1	732	2,0
Tunisia	3,9	3,02	2,89	2,47	618	2,3	629	2,0	727	2,0

Composizione degli immigrati per sesso secondo zone di provenienza (Anno 2008)



LA FAMIGLIA

INDICATORE:

Famiglie con disagio abitativo

(Numero famiglie assistite dal Comune per problemi abitativi / Numero totale di famiglie x 1.000)

Famiglie in disagio abitativo	2004	2005	2006
DISTRETTO ALESSANDRIA	15,03	14,93	15,23
DISTRETTO ACQUI TERME	14,56	13,52	15,36
DISTRETTO CASALE M.TO	12,53	11,25	10,12
DISTRETTO NOVI LIGURE	14,73	10,37	10,26
DISTRETTO OVADA	9,59	9,58	9,48
DISTRETTO TORTONA	13,62	10,76	10,35
DISTRETTO VALENZA	15,59	16,06	13,52
AZIENDA ASL AL	14,16	12,93	12,66
REGIONE PIEMONTE	14,24	13,91	13,60

L'indicatore mostra il rapporto tra il numero di famiglie assistite dal Comune per problemi abitativi e il numero totale di famiglie (x 1.000). Il dato fornisce un'immagine del disagio socio-economico correlato all'abitazione, intesa come presidio di mantenimento e promozione della salute, confrontato con immagini di attenuazione dei rischi di deprivazione.

I valori medi riferiti all'ASL AL risultano di poco inferiori rispetto ai corrispondenti valori regionali.

INDICATORE:

Reddito medio contribuenti

(Imponibile IRPEF espresso in milioni di lire / numero contribuenti IRPEF)

Reddito medio per contribuente	1999	2000
DISTRETTO ALESSANDRIA	27,52	28,38
DISTRETTO ACQUI TERME	23,03	22,48
DISTRETTO CASALE M.TO	25,57	24,76
DISTRETTO NOVI LIGURE	25,70	26,02
DISTRETTO OVADA	24,71	24,40
DISTRETTO TORTONA	25,47	25,57
DISTRETTO VALENZA	24,06	24,63
AZIENDA ASL AL	25,70	25,79
REGIONE PIEMONTE	27,66	28,52

Contribuenti IRPEF	1999	2000
DISTRETTO ALESSANDRIA	92.848,00	88.775,00
DISTRETTO ACQUI TERME	33.216,00	32.327,00
DISTRETTO CASALE M.TO	68.592,00	67.253,00
DISTRETTO NOVI LIGURE	54.451,00	52.832,00
DISTRETTO OVADA	20.493,00	20.152,00
DISTRETTO TORTONA	48.158,00	47.100,00
DISTRETTO VALENZA	24.906,00	23.800,00
AZIENDA ASL AL	342.664,00	332.239,00
REGIONE PIEMONTE	3.213.345,00	3.165.003,00

Imponibile IRPEF (Mln lire)	1999	2000
DISTRETTO ALESSANDRIA	2.555.175,00	2.519.614,00
DISTRETTO ACQUI TERME	765.060,00	726.654,00
DISTRETTO CASALE M.TO	1.754.205,00	1.664.965,00
DISTRETTO NOVI LIGURE	1.399.201,00	1.374.732,00
DISTRETTO OVADA	506.413,00	491.734,00
DISTRETTO TORTONA	1.226.741,00	1.204.412,00
DISTRETTO VALENZA	599.224,00	586.130,00
AZIENDA ASL AL	8.806.019,00	8.568.241,00
REGIONE PIEMONTE	88.880.065,00	90.268.986,00

L'indicatore fornisce una prima immagine delle condizioni socio-economiche di individui e famiglie vs immagini di rischio di deprivazione socio-culturale, impatto negativo sulla salute psico-fisica. In entrambi gli anni considerati il reddito medio pro-capite (espresso in milioni di lire) riferito all'ASL AL risulta inferiore al corrispondente valore medio piemontese.

L'ISTRUZIONE

INDICATORE:

Alunni stranieri in scuole elementari e medie

(Percentuale di alunni stranieri in scuole elementari e medie sul totale degli iscritti)

Alunni stranieri in scuole elementari e medie	2001	2002	2003	2004	2005	2006
DISTRETTO ALESSANDRIA	6,13	8,11	10,36	11,97	14,33	15,43
DISTRETTO ACQUI TERME	6,33	7,57	9,04	10,77	12,91	14,13
DISTRETTO CASALE M.TO	6,80	8,74	10,06	11,09	12,38	13,29
DISTRETTO NOVI LIGURE	4,70	6,62	8,87	10,46	11,51	12,90
DISTRETTO OVADA	4,29	4,64	6,96	7,99	9,16	9,98
DISTRETTO TORTONA	5,37	8,11	10,85	12,15	15,23	16,81
DISTRETTO VALENZA	6,25	8,03	8,10	10,11	10,72	11,22
AZIENDE ASL AL	5,88	7,76	9,65	11,10	12,91	14,04
REGIONE PIEMONTE	4,38	5,60	7,03	7,97	9,44	10,54

I dati riguardano gli anni al momento dell'iscrizione. E' necessaria un'analisi differenziata per diverse aree di provenienza, etnie socio-culturali, all'interno dei diversi plessi/classi scolastiche al fine di approfondire i risultati. I dati forniscono un'immagine della consistenza della popolazione scolastica proveniente da altri Paesi all'interno del sistema educativo nazionale e, di riflesso, della marcatura dei nuovi bisogni e aspettative. Indicatore da monitorare per garantire un giusto equilibrio di presenza nelle classi tra studenti immigrati e non, per evitare la formazione "involontaria" di classi con eccessiva presenza di studenti che non parlano italiano.

I valori medi riferiti all'ASL AL risultano sempre superiori rispetto ai corrispondenti valori regionali.

Alunni stranieri per Distretto (Anno Scolastico 2008/2009)

DISTRETTO	TOTALE STRANIERI	% STRANIERI
TORTONA	1076	17,85
ALESSANDRIA	2243	16,42
NOVI LIGURE	1032	13,46
CASALE M.TO	1126	12,56
ACQUI TERME	642	14,56
OVADA	290	10,99
VALENZA	271	9,15
PROVINCIA AL	6680	14,42

Percentuali degli alunni stranieri nelle scuole dei capoluoghi di Distretto (Anno Scolastico 2008/2009)

Comune capoluogo di distretto	materna %	elementare %	media %
ALESSANDRIA	19,7	21,6	19,6
ACQUI TERME	15,6	17,0	18,1
CASALE M.TO	21,6	21,7	18,3
NOVI LIGURE	22,1	15,0	16,9
OVADA	19,6	12,8	15,8
TORTONA	26,0	24,2	25,9
VALENZA	16,6	10,6	6,7

Prime 12 nazioni di provenienza degli alunni stranieri della provincia di Alessandria (2005-2009)

nazione	2005/2006		2006/2007		2007/2008		2008/2009	
	n. alunni	%	n. alunni	%	n. alunni	%	n. alunni	%
Albania	1429	29,6	1524	28,2	1615	25,5	1653	24.07
Marocco	1085	22,5	1237	22,9	1397	22,1	1450	21.07
Romania	658	13,6	837	15,5	1209	19,1	1325	19.08
Ecuador	391	8,1	417	7,7	468	7,4	484	7.02
Macedonia	155	3,2	159	2,9	179	2,8	198	3.00
Tunisia	96	2	109	2	134	2,1	135	2.00
Cina	81	1,7	100	1,8	126	2	131	2.00
Ucraina	62	1,3	74	1,4	88	1,4	97	1.05
Moldavia	44	0,9	65	1,2	80	1,3	106	1.06
Russia	64	1,3	73	1,4	69	1,1	73	1.01
India	54	1,1	56	1	62	1	76	1.01
Polonia	48	1	52	1	61	1	61	0.09

INDICATORE:

Capacità logistica nelle scuole elementari

(Numero di iscritti in scuole elementari / ogni aula didattica)

Capacità logistica in scuole elementari	2004	2005	2006
DISTRETTO ALESSANDRIA	15,49	15,61	16,45
DISTRETTO ACQUI TERME	14,45	15,06	15,23
DISTRETTO CASALE M.TO	14,30	14,55	14,57
DISTRETTO NOVI LIGURE	16,22	15,55	15,47
DISTRETTO OVADA	13,51	13,47	14,44
DISTRETTO TORTONA	16,48	15,59	15,72
DISTRETTO VALENZA	16,32	16,04	15,82
AZIENDA ASL AL	15,30	15,21	15,51
REGIONE PIEMONTE	16,76	16,46	16,68

Aule scuole elementari	2004	2005	2006
DISTRETTO ALESSANDRIA	292,00	288,00	280,00
DISTRETTO ACQUI TERME	102,00	100,00	100,00
DISTRETTO CASALE M.TO	229,00	230,00	230,00
DISTRETTO NOVI LIGURE	159,00	173,00	175,00
DISTRETTO OVADA	67,00	70,00	66,00
DISTRETTO TORTONA	130,00	144,00	146,00
DISTRETTO VALENZA	75,00	75,00	76,00
PROVINCIA ALESSANDRIA	1.022,00	1.048,00	1.041,00
AZIENDA ASL AL	1.054,00	1.080,00	1.073,00
REGIONE PIEMONTE	10.707,00	11.066,00	11.125,00

Iscritti scuole elementari	2004	2005	2006
DISTRETTO ALESSANDRIA	4.523,00	4.495,00	4.607,00
DISTRETTO ACQUI TERME	1.474,00	1.506,00	1.523,00
DISTRETTO CASALE M.TO	3.274,00	3.347,00	3.352,00
DISTRETTO NOVI LIGURE	2.579,00	2.691,00	2.708,00
DISTRETTO OVADA	905,00	943,00	953,00
DISTRETTO TORTONA	2.143,00	2.245,00	2.295,00
DISTRETTO VALENZA	1.224,00	1.203,00	1.202,00
AZIENDA ASL AL	16.122,00	16.430,00	16.640,00
REGIONE PIEMONTE	179.413,00	182.154,00	185.610,00

INDICATORE:

Capacità logistica nelle scuole medie inferiori

(Numero di iscritti in scuole inferiori / ogni aula didattica)

Capacità logistica in scuole medie inferiori	2004	2005	2006
DISTRETTO ALESSANDRIA	23,28	22,70	22,34
DISTRETTO ACQUI TERME	20,40	21,18	21,82
DISTRETTO CASALE M.TO	18,80	17,32	19,92
DISTRETTO NOVI LIGURE	17,92	17,35	19,17
DISTRETTO OVADA	19,97	17,47	19,30
DISTRETTO TORTONA	22,22	22,40	22,80
DISTRETTO VALENZA	21,84	21,97	21,63
AZIENDA ASL AL	20,50	19,88	21,03
REGIONE PIEMONTE	19,71	19,17	20,56

Aule scuole medie inferiori	2004	2005	2006
DISTRETTO ALESSANDRIA	116,00	128,00	130,00
DISTRETTO ACQUI TERME	47,00	45,00	45,00
DISTRETTO CASALE M.TO	122,00	127,00	110,00
DISTRETTO NOVI LIGURE	93,00	94,00	86,00
DISTRETTO OVADA	29,00	34,00	30,00
DISTRETTO TORTONA	59,00	60,00	60,00
DISTRETTO VALENZA	32,00	34,00	35,00
AZIENDA ASL AL	498,00	522,00	496,00
REGIONE PIEMONTE	5.633,00	5.801,00	5.406,00

INDICATORE:

Capacità logistica nelle scuole medie superiori

(Numero di iscritti in scuole superiori / ogni aula didattica)

Capacità logistica in scuole medie superiori	2004	2005	2006
DISTRETTO ALESSANDRIA	27,53	20,79	21,33
DISTRETTO ACQUI TERME	19,75	18,38	20,04
DISTRETTO CASALE M.TO	23,20	22,56	21,06
DISTRETTO NOVI LIGURE	21,22	22,98	22,21
DISTRETTO OVADA	19,07	17,73	19,36
DISTRETTO TORTONA	21,25	20,31	21,03
DISTRETTO VALENZA	16,34	15,37	20,71
AZIENDA ASL AL	22,51	20,48	21,06
REGIONE PIEMONTE	21,96	20,77	20,84

Aule scuole medie superiori	2004	2005	2006
DISTRETTO ALESSANDRIA	155,00	207,00	205,00
DISTRETTO ACQUI TERME	69,00	76,00	72,00
DISTRETTO CASALE M.TO	130,00	140,00	158,00
DISTRETTO NOVI LIGURE	90,00	86,00	90,00
DISTRETTO OVADA	43,00	45,00	42,00
DISTRETTO TORTONA	68,00	71,00	70,00
DISTRETTO VALENZA	53,00	54,00	380,00
AZIENDA ASL AL	608,00	679,00	675,00
REGIONE PIEMONTE	7.192,00	7.763,00	7.864,00

Iscritti scuole medie superiori	2004	2005	2006
DISTRETTO ALESSANDRIA	4.267,00	4.304,00	4.373,00
DISTRETTO ACQUI TERME	1.363,00	1.397,00	1.443,00
DISTRETTO CASALE M.TO	3.016,00	3.158,00	3.328,00
DISTRETTO NOVI LIGURE	1.910,00	1.976,00	1.999,00
DISTRETTO OVADA	820,00	798,00	813,00
DISTRETTO TORTONA	1.445,00	1.442,00	1.472,00
DISTRETTO VALENZA	866,00	830,00	787,00
AZIENDA ASL AL	13.687,00	13.905,00	14.215,00
REGIONE PIEMONTE	157.928,00	161.246,00	163.890,00

IL LAVORO E L'ECONOMIA

INDICATORE:

Tasso di disoccupazione

(Percentuale della popolazione di 15 anni e più in cerca di occupazione sul totale delle forze di lavoro della stessa classe di età)

Tasso di disoccupazione	2001
DISTRETTO ALESSANDRIA	6,10
DISTRETTO ACQUI TERME	6,09
DISTRETTO CASALE M.TO	5,48
DISTRETTO NOVI LIGURE	6,06
DISTRETTO OVADA	6,68
DISTRETTO TORTONA	5,86
DISTRETTO VALENZA	6,44
AZIENDA ASL AL	6,09
REGIONE PIEMONTE	6,30

Disoccupati	2001
DISTRETTO ALESSANDRIA	3.055,0
DISTRETTO ACQUI TERME	1.101,00
DISTRETTO CASALE M.TO	1.983,00
DISTRETTO NOVI LIGURE	1.696,00
DISTRETTO OVADA	712,00
DISTRETTO TORTONA	1.480,00
DISTRETTO VALENZA	923,00
AZIENDA ASL AL	10.950,00
REGIONE PIEMONTE	117.963,00

Questi dati possono essere approfonditi, ai fini di un'opportuna analisi mirata, per fasce di età giovanile, livelli di istruzione, condizioni socio-economiche, nonché sul peso delle forme di occupazione precaria. Lo scopo dell'indicatore è quello di fornire un'immagine del grado di sicurezza lavorativa della popolazione in generale e giovanile in particolare immagini del grado di autorealizzazione, inclusione sociale, salute psico-fisica individuale e familiare.

DISTRETTO DI ALESSANDRIA

CPI ALESSANDRIA Status Occupazionale al 30/06/2009		F	F%	M	M%	TOT.
Disoccupato	Disoccupati	3.211	52,99	2.849	47,01	6.060
	In sospensione dell'anzianita ex art.4 D.Lgs. 181	295	49,58	300	50,42	595
	Persone con attivita lavorativa o formativa senza contratto	27	32,14	57	67,86	84
	Precari con attivita lavorativa che non sospende lo stato di disoccupazione	318	72,44	121	27,56	439
	TOTALE	3.851	53,65	3.327	46,35	7.178
Inoccupato	Inoccupati	1.167	69,88	503	30,12	1.670
	Inoccupati con attivita lavorativa o formativa senza contratto	13	48,15	14	51,85	27
	TOTALE	1.180	69,53	517	30,47	1.697
TOTALE GENERALE		5.031	56,69	3.844	43,31	8.875

Elaborazione dati: opml

CPI ALESSANDRIA - Status Occupazionale variazioni al 30/06/ 08-09		F 08/09 n.	F 08/09%	M 08/09 n.	M 08/09 %	Tot. 08/09 n.	Tot. 08/09 %
Disoccupato	Disoccupati	409	14,60	802	39,18	1.211	24,97
	In sospensione dell'anzianita ex art.4 D.Lgs. 181	-47	-13,74	-37	-10,98	-84	-12,37
	Persone con attivita lavorativa o formativa senza contratto	-6	-18,18	18	46,15	12	16,67
	Precari con attivita lavorativa che non sospende lo stato di disoccupazione	-173	-35,23	-82	-40,39	-255	-36,74
	TOTALE	183	4,99	701	26,69	884	14,05
Inoccupato	Inoccupati	-81	-6,49	-47	-8,55	-128	-7,12
	Inoccupati con attivita lavorativa o formativa senza contratto	-4	-23,53	-6	-30,00	-10	-27,03
	TOTALE	-85	-6,72	-53	-9,30	-138	-7,52
TOTALE GENERALE		98	1,99	648	20,28	746	9,18

Elaborazione dati: opml

CPI ALESSANDRIA - SALDI OCCUPAZIONALI I° SEMESTRE 2008 - I° SEMESTRE 2009, VARIAZIONI NUMERICHE E PERCENTUALI									
Settore di attività	AVVIATI 08	CESSATI 08	SALDO 08	AVVIATI 09	CESSATI 09	SALDO 09	VARIAZIONI n. e %		
							saldo 08/09 n.	saldo 08/09 %	
AGRICOLTURA	437	147	290	418	117	301	11	3,79	
INDUSTRIA	Alimentare	182	177	5	108	111	-3	-8	-160,00
	Tessile-Abbigliam.	21	14	7	15	18	-3	-10	-142,86
	Chimica-Gomma	673	524	149	311	385	-74	-223	-149,66
	Metalmecanico	611	413	198	287	301	-14	-212	-107,07
	Altri comparti ind.li	166	162	4	96	104	-8	-12	-300,00
	Costruzioni	1.076	838	238	820	658	162	-76	-31,93
TOTALE INDUSTRIA	2.729	2.128	601	1.637	1.577	60	-541	-90,02	
SERVIZI	Commercio	714	632	82	556	493	63	-19	-23,17
	Alberghi-Ristoranti	822	585	237	753	683	70	-167	-70,46
	Trasporti-Comunicaz.	515	490	25	343	347	-4	-29	-116,00
	Servizi alle imprese	1.392	950	442	944	607	337	-105	-23,76
	Sanità e Assistenza	647	505	142	480	272	208	66	46,48
	Altri servizi	1.943	1.841	102	1.237	1.131	106	4	3,92
TOTALE SERVIZI	6.033	5.003	1.030	4.313	3.533	780	-250	-24,27	
Non definito	267	262	5	100	118	-18	-23	-460,00	
TOTALE AVVIATI	9.466	7.540	1.926	6.468	5.345	1.123	-803	-41,69	

elaborazione dati: opml

DISTRETTO DI ACQUI TERME

CPI ACQUI T.ME – Status Occupazionale VARIAZ.08/09		F 08/09 n.	F 08/09 %	M 08/09 n.	M 08/09 %	Tot.08/09 n.	Tot.08/09 %
Disoccupato	Disoccupati	235	15,29	249	24,75	484	19,03
	Donne in reinserimento lavorativo	0	0,00	0	0,00	0	0,00
	In sospensione dell'anzianità ex art.4 D.Lgs. 181	-43	-17,48	-9	-5,36	-52	-12,56
	Persone con attività lavorativa o formativa senza contratto	2	9,52	4	18,18	6	13,95
	Precari con attività lavorativa che non sospende lo stato di disoccupazione	-107	-33,54	-36	-31,03	-143	-32,87
	TOTALE	87	4,09	208	15,85	295	8,58
Inoccupato	Inoccupati	-103	-12,25	-34	-11,07	-137	-11,93
	Inoccupati con attività lavorativa o formativa senza contratto	-1	-10,00	-5	-35,71	-6	-25,00
	TOTALE	-104	-12,22	-39	-12,15	-143	-12,20
TOTALE GENERALE		-17	-0,57	169	10,35	152	3,30

Elaborazione dati: opml

CPI ACQUI TERME- SALDI OCCUPAZIONALI I° SEMESTRE 20 08 - I° SEMESTRE 2009, VARIAZIONI NUMERICHE E PERCENTUALI									
Settore di attività	AVVIATI 08	CESSATI 08	SALDO 08	AVVIATI 09	CESSATI 09	SALDO 09	VARIAZIONI n. e %		
							saldo 08/09 n.	saldo 08/09 %	
AGRICOLTURA	487	171	316	495	131	364	48	15,19	
INDUSTRIA	Alimentare	169	126	43	124	99	-18	-41,86	
	Tessile-Abbigliam.	17	4	13	7	5	-11	-84,62	
	Chimica-Gomma	74	53	21	62	30	11	52,38	
	Metalmecanico	236	216	20	95	171	-96	-480,00	
	Altri comparti ind.li	107	71	36	87	79	-8	-77,78	
Costruzioni	527	275	252	450	241	209	-43	-17,06	
TOTALE INDUSTRIA	1.130	745	385	825	625	200	-185	-48,05	
SERVIZI	Commercio	320	281	39	276	232	44	12,82	
	Alberghi-Ristoranti	1.806	1.678	128	729	609	120	-8	-6,25
	Trasporti-Comunicaz.	116	127	-11	117	87	30	41	-372,73
	Servizi alle imprese	300	234	66	216	199	17	-49	-74,24
	Sanità e Assistenza	189	150	39	202	150	52	13	33,33
Altri servizi	887	857	30	533	468	65	35	116,67	
TOTALE SERVIZI	3.618	3327	291	2.073	1.745	328	37	12,71	
Non definito	81	123	-42	23	53	-30	12	-28,57	
TOTALE	5.316	4.366	950	3.416	2.554	862	-88	-9,26	

Elaborazione dati: opmi

DISTRETTO DI CASALE MONFERRATO

CASALE M.TO E COMPENSORIO- SALDI OCCUPAZIONALI I° SEMESTRE 2008 - I° SEMESTRE 2009, VARIAZIONI NUMERICHE E PERCENTUALI												
Settore di attività	AVVIATI 08	AVV.INC.% SETTORI	CESSATI 08	SALDO 08	AVVIATI 09	AVV.INC.% SETTORI	CESSATI 09	SALDO 09	VARIAZIONI n. e %			
									saldo 08/09 n.	saldo 08/09 %	INC.%	
AGRICOLTURA	304	5,49	66	248	345	9,48	42	303	55	22,18	3,99	
INDUSTRIA	Alimentare	173	3,12	166	17	195	5,36	160	35	18	105,88	2,24
	Tessile-Abbigliam.	95	1,72	70	25	43	1,18	45	-2	-27	-108,00	-0,53
	Chimica-Gomma	120	2,17	76	44	50	1,37	34	16	-28	-63,64	-0,79
	Metalmecanico	1.188	21,45	877	311	414	11,38	577	-163	-474	-152,41	-10,07
	Altri comp.ti ind.li	288	5,20	212	76	168	4,62	82	86	10	13,16	-0,58
Costruzioni	388	7,01	278	110	359	9,87	242	117	7	6,36	2,86	
TOTALE INDUSTRIA	2.252	40,66	1.669	583	1.229	33,78	1.140	89	-494	-84,73	-6,88	
SERVIZI	Commercio	575	10,38	530	45	333	9,15	355	-22	-67	-148,89	-1,23
	Alberghi-Ristoranti	332	5,99	315	17	313	8,60	216	97	80	470,59	2,61
	Trasporti-Comun.	218	3,94	186	32	158	4,34	176	-18	-50	-156,25	0,41
	Servizi alle imprese	443	8,00	392	51	341	9,37	297	44	-7	-13,73	1,37
	Sanità e Ass.	302	5,45	220	82	197	5,42	164	33	-49	-59,76	-0,04
Altri servizi	986	17,80	1.209	-223	668	18,36	586	82	305	-136,77	0,56	
TOTALE SERVIZI	2.856	51,57	2.852	4	2.010	55,25	1.794	216	212	5300,00	3,68	
Non definito	126	2,28	72	54	54	1,48	72	-18	-72	-133,33	-0,79	
TOTALE AVVIATI	5.538	100,00	4.649	889	3.638	100,00	3.048	590	-299	-33,63		

Elaborazione dati: opmi

CASALE E COMPENSORIO - STATUS OCCUPAZIONALE - VARIAZIONI 30/06/ 08-09		F n.	F %	M n.	M%	Tot.n.	TOT.%
DISOCCUPATO	Disoccupati	311	18,48	471	38,20	782	26,82
	Donne in reinserimento lavorativo	0	0,00	0	0,00	0	0,00
	In sospensione dell'anzianita ex art.4 D.Lgs. 181	-41	-17,30	-61	-26,29	-102	-21,75
	Persone con attivita lavorativa o formativa senza contratto	-2	-6,06	7	28,00	5	8,62
	Precari con attivita lavorativa che non sospende lo stato di disoccupazione	-91	-35,27	-53	-46,49	-144	-38,71
	TOTALE	177	7,98	364	22,69	541	14,16
INOCCUPATO	Inoccupati	-75	-12,65	-24	-9,49	-99	-11,70
	Inoccupati con attivita lavorativa o formativa senza contratto	-1	-14,29	-2	-25,00	-3	-20,00
	TOTALE	-76	-12,67	-26	-9,96	-102	-11,85
TOTALE GENERALE		101	3,59	338	18,12	439	9,38
Elaborazione dati: opml							

DISTRETTO DI NOVI LIGURE

CPI NOVI L.RE- Status Occupazionale VARIAZIONI - 30/06 /08-09		08/09 F. n	08/09F %	08/09 M.n.	08/09 M.%	08/09 Tot. n.	08/09 Tot.%
Disoccupato	Disoccupati	309	22,47	327	41,03	636	29,28
	Donne in reinserimento lavorativo	0	0,00	0	0,00	0	0,00
	In sospensione dell'anzianita ex art.4 D.Lgs. 181	-46	-24,21	11	8,40	-35	-10,90
	Persone con attivita lavorativa o formativa senza contratto	4	26,67	6	37,50	10	32,26
	Precari con attivita lavorativa che non sospende lo stato di disoccupazione	-91	-32,73	-45	-40,18	-136	-34,87
	TOTALE	176	9,46	299	28,31	475	16,29
Inoccupato	Inoccupati	-34	-5,89	-14	-9,46	-48	-6,62
	Inoccupati con attivita lavorativa o formativa senza contratto	1	9,09	-1	-8,33	0	0,00
	TOTALE	-33	-5,61	-15	-9,38	-48	-6,42
TOTALE GENERALE		143	5,84	284	23,36	427	11,65
elaborazione dati: opml							

CPI NOVI LIGURE - SALDI OCCUPAZIONALI I° SEMESTRE 2008 - I° SEMESTRE 2009, VARIAZIONI NUMERICHE E PERCENTUALI									
Settore di attività	AVVIATI 08	CESSATI 08	SALDO 08	AVVIATI 09	CESSATI 09	SALDO 09	VARIAZIONI n. e %		
							saldo 08/09 n.	saldo 08/09 %	
AGRICOLTURA	446	166	280	494	142	352	72	25,71	
INDUSTRIA	Alimentare	336	378	-42	202	308	-106	-64	-152,38
	Tessile-Abbigliam.	73	72	1	59	62	-3	-4	-400,00
	Chimica-Gomma	146	119	27	46	50	-4	-31	-114,81
	Metalmeccanico	374	294	80	135	158	-23	-103	-128,75
	Altri comparti ind.li	102	81	21	46	91	-45	-66	-314,29
	Costruzioni	568	520	48	431	308	123	75	156,25
TOTALE INDUSTRIA	1.599	1.464	135	919	977	-58	-193	-142,96	
SERVIZI	Commercio	749	672	77	596	615	-19	-96	-124,68
	Alberghi-Ristoranti	449	389	60	368	325	43	-17	-28,33
	Trasporti-Comunicaz.	382	353	29	219	327	-108	-137	-472,41
	Servizi alle imprese	581	475	106	352	326	26	-80	-75,47
	Sanità e Assistenza	218	207	11	253	150	103	92	836,36
	Altri servizi	768	670	98	685	594	91	-7	-7,14
TOTALE SERVIZI	3.147	2.766	381	2.473	2.337	136	-245	-64,30	
Non definito	164	220	-56	62	86	-24	32	-57,14	
TOTALE AVVIATI	5.356	4.616	740	3.948	3.542	406	-334	-45,14	

elaborazione dati: opml

DISTRETTO DI TORTONA

CPI DI TORTONA - Status Occupazionale al 30/062009		F	M	TOTALE
Disoccupato	Disoccupati	1.408	1.161	2.569
	Donne in reinserimento lavorativo	1	0	1
	In sospensione dell'anzianità ex art.4 D.Lgs. 181	147	141	288
	Persone con attività lavorativa o formativa senza contratto	22	23	45
	Precari con attività lavorativa che non sospende lo stato di disoccupazione	101	51	152
	TOTALE	1.679	1.376	3.055
Inoccupato	Inoccupati	589	231	820
	Inoccupati con attività lavorativa o formativa senza contratto	9	7	16
	TOTALE	598	238	836
TOTALE GENERALE		2.277	1.614	3.891

elaborazione dati: opml

CPI TORTONA - Status Occupazionale variazioni I° semestre 08/09		F. 08/09 n.	F. 08/09 %	M. 08/09 n.	M. 08/09 %	Tot. 08/09 n.	Tot. 08/09 %
Disoccupato	Disoccupati	214	17,92	281	31,93	495	23,87
	In reinserimento lavorativo	0	0,00	0	0,00	0	0,00
	In sospensione dell'anzianita ex art.4 D.Lgs. 181	-48	-24,62	-2	-1,40	-50	-14,79
	Persone con attivita lavorativa o formativa senza contratto	0	0,00	-7	-23,33	-7	-13,46
	Precari con attivita lavorativa che non sospende lo stato di disoccupazione	-30	-22,90	-7	-12,07	-37	-19,58
	TOTALE	136	8,81	265	23,85	401	15,11
Inoccupato	Inoccupati	-40	-6,36	-18	-7,23	-58	-6,61
	Inoccupati con attivita lavorativa o formativa senza contratto	-4	-30,77	-2	-22,22	-6	-27,27
	TOTALE	-44	-6,85	-20	-7,75	-64	-7,11
TOTALE GENERALE		92	4,21	245	17,90	337	9,48

elaborazione dati: opmi

CPI TORTONA - SALDI OCCUPAZIONALI I° SEMESTRE 2008 - I° SEMESTRE 2009, VARIAZIONI NUMERICHE E PERCENTUALI									
Settore di attività	AVVIATI 08	CESSATI 08	SALDO 08	AVVIATI 09	CESSATI 09	SALDO 09	VARIAZIONI n. e %		
							saldo 08/09 n.	saldo 08/09 %	
AGRICOLTURA	345	102	243	407	76	331	88	36,21	
INDUSTRIA	Alimentare	63	56	7	36	42	-13	-185,71	
	Tessile-Abbigliam.	27	23	4	9	17	-12	-300,00	
	Chimica-Gomma	340	220	120	330	269	-59	-49,17	
	Metalmeccanico	344	275	69	123	151	-97	-140,58	
	Altri comparti ind.li	287	222	65	92	97	-70	-107,69	
	Costruzioni	828	674	154	582	451	-23	-14,94	
TOTALE INDUSTRIA	1.889	1.470	419	1.172	1.027	145	-274	-65,39	
SERVIZI	Commercio	535	493	42	322	314	8	-80,95	
	Alberghi-Ristoranti	299	229	70	312	259	53	-24,29	
	Trasporti- Comunicaz.	468	379	89	240	264	-24	-113	-126,97
	Servizi alle imprese	763	481	282	405	258	147	-135	-47,87
	Sanità e Assistenza	150	90	60	192	73	119	59	98,33
	Altri servizi	780	705	75	511	436	75	0	0,00
TOTALE SERVIZI	2.995	2.377	618	1.982	1.604	378	-240	-38,83	
Non definito	224	313	-89	53	69	-16	73	-82,02	
TOTALE AVVIATI	5.453	4.262	1191	3.614	2.776	838	-363	-29,64	

Elaborazione dati: opmi

DISTRETTO DI VALENZA

VALENZA E COMPRESORIO DISOCCUPATI E INOCCUPATI AL 30/06/09		F	M	TOT.
DISOCCUPATO	Disoccupati	742	622	1.364
	Donne in reinserimento lavorativo	1	0	1
	In sospensione dell'anzianità ex art.4 D.Lgs. 181	57	45	102
	Persone con attività lavorativa o formativa senza contratto	7	4	11
	Precari con attività lavorativa che non sospende lo stato di disoccupazione	39	11	50
	TOTALE	846	682	1.528
INOCCUPATO	Inoccupati	166	60	226
	Inoccupati con attività lavorativa o formativa senza contratto	1	1	2
	TOTALE	167	61	228
TOTALE GENERALE		1.013	743	1.756
Elaborazione dati: opml				

VALENZA E COMPRESORIO - STATUS OCCUPAZIONALE - VARIAZIONI al 30/06/ 08-09		F n.	F %	M n.	M%	Tot.n.	TOT.%
DISOCCUPATO	Disoccupati	221	42,42	285	84,57	506	58,97
	Donne in reinserimento lavorativo	1	0,00	0	0,00	1	0,00
	In sospensione dell'anzianità ex art.4 D.Lgs. 181	0	0,00	4	9,76	4	4,08
	Persone con attività lavorativa o formativa senza contratto	2	40,00	-1	-20,00	1	10,00
	Precari con attività lavorativa che non sospende lo stato di disoccupazione	-16	-29,09	-15	-57,69	-31	-38,27
		TOTALE	208	32,60	273	66,75	481
INOCCUPATO	Inoccupati	-32	-16,16	-11	-15,49	-43	-15,99
	Inoccupati con attività lavorativa o formativa senza contratto	-1	-50,00	-1	-50,00	-2	-50,00
	TOTALE	-33	-16,50	-12	-16,44	-45	-16,48
TOTALE GENERALE		175	20,88	261	54,15	436	33,03
Elaborazione dati: opml							

VALENZA – SALDO OCCUPAZIONALE I° SEM.09-				
Settore di attività	Tot. Avviam.	Tot. Cess	SALDO 09	
AGRICOLTURA	27	10	17	
INDUSTRIA	Alimentare	8	10	-2
	Tessile Abbigliamento	0	1	-1
	Chimica-Gomma	2	4	-2
	Metalmeccanico	1	7	-6
	Altri comparti ind.li	110	443	-333
	Costruzioni	100	64	36
TOTALE INDUSTRIA	221	529	-308	
SERVIZI	Commercio	117	134	-17
	Alberghi-Ristoranti	36	50	-14
	Trasporti-Comunicaz.	22	40	-18
	Servizi alle imprese	69	29	40
	Sanità e Assistenza	58	37	21
	Altri servizi	93	148	-55
TOTALE SERVIZI	395	438	-43	
Non definito	26	42	-16	
TOTALE AVVIATI	669	1.019	-350	

Elaborazione dati: opmi

VALENZA, VARIAZIONE n. e % SALDI OCCUPAZIONALI I° SEM.08/09					
Settore di attività	SALDO 09	SALDO 08	VAR.N.	VAR.%	
AGRICOLTURA	17	18	-1	-5,56	
INDUSTRIA	Alimentare	-2	7	-9	-128,57
	Tessile Abbigliamento	-1	-1	0	0,00
	Chimica-Gomma	-2	-1	-1	100,00
	Metalmeccanico	-6	-3	-3	100,00
	Altri comparti ind.li	-333	80	-413	-516,25
	Costruzioni	36	-1	37	-
TOTALE INDUSTRIA	-308	81	-389	-480,25	
SERVIZI	Commercio	-17	40	-57	-142,50
	Alberghi-Ristoranti	-14	39	-53	-135,90
	Trasporti-Comunicaz.	-18	6	-24	-400,00
	Servizi alle imprese	40	19	21	110,53
	Sanità e Assistenza	21	10	11	110,00
	Altri servizi	-55	-28	-27	96,43
TOTALE SERVIZI	-43	86	-129	-150,00	

VALENZA, VARIAZIONE n. e % SALDI OCCUPAZIONALI I°S EM.08/09 - MASCHI					
Settore di attività		SALDO 09	SALDO 08	VAR.N.	VAR.%
AGRICOLTURA		16	16	0	0,00
INDUSTRIA	Alimentare	-2	1	-3	-300,00
	Tessile Abbigliamento	0	1	-1	-100,00
	Chimica-Gomma	-3	-1	-2	200,00
	Metalmecanico	-6	-3	-3	100,00
	Altri comparti ind.li	-193	33	-226	-684,85
	Costruzioni	32	-7	39	-557,14
TOTALE INDUSTRIA		-172	24	-196	-816,67
SERVIZI	Commercio	-10	18	-28	-155,56
	Alberghi-Ristoranti	-6	16	-22	-137,50
	Trasporti-Comunicaz.	-15	4	-19	-475,00
	Servizi alle imprese	14	7	7	100,00
	Sanità e Assistenza	9	1	8	800,00
	Altri servizi	-23	13	-36	-276,92
TOTALE SERVIZI		-31	33	-64	-193,94
Non definito		-12	-1	-11	1100,00
TOTALE AVVIATI		-199	72	-271	-376,39

Elaborazione dati: opmi

VALENZA, VARIAZIONE n. e % SALDI OCCUPAZIONALI I°S EM.08/09 - FEMMINE					
Settore di attività		SALDO 09	SALDO 08	VAR.N.	VAR.%
AGRICOLTURA		1	2	-1	-50,00
INDUSTRIA	Alimentare	0	6	-6	-100,00
	Tessile Abbigliamento	-1	-2	1	-50,00
	Chimica-Gomma	1	0	1	0,00
	Metalmecanico	0	0	0	0,00
	Altri comparti ind.li	-140	47	-187	-397,87
	Costruzioni	4	6	-2	-33,33
TOTALE INDUSTRIA		-136	57	-193	-338,60
SERVIZI	Commercio	-7	22	-29	-131,82
	Alberghi-Ristoranti	-8	23	-31	-134,78
	Trasporti-Comunicaz.	-3	2	-5	-250,00
	Servizi alle imprese	26	12	14	116,67
	Sanità e Assistenza	12	9	3	33,33
	Altri servizi	-32	-15	-17	113,33
TOTALE SERVIZI		-12	53	-65	-122,64
Non definito		-4	-19	15	-78,95
TOTALE AVVIATI		-151	93	-244	-262,37

Elaborazione dati: opmi

PROVINCIA DI ALESSANDRIA

ANDAMENTO DEGLI INDICATORI OCCUPAZIONALI IN PROVINCIA DI ALESSANDRIA

DISOCCUPAZIONE - INOCCUPAZIONE IN PROVINCIA DI ALESSANDRIA. DATI DI STOCK - CONFRONTO GIUGNO 2008 - GIUGNO 2009

PROVINCIA DI ALESSANDRIA - STATUS OCCUPAZIONALE - CONFRONTO GIUGNO 2008 - GIUGNO 2009													
VARIAZIONI INTERANNUALI NUMERICHE E % - GIU.08-GIU.09 -													
Status Occupazionale	F.08	F.09	M.08	M.09	TOT.08	TOT.09	n.F	F%	M.n.	M%	Tot n.	Tot. %	
DISOCCUPATO	Disoccupati	9.112	10.811	6.300	8.715	15.412	19.526	1.699	18,65	2.415	38,33	4.114	26,69
	Donne in reinserimento lavorativo	11	12			11	12	1	9,09	0	0,00	1	9,09
	In sospensione dell'anzianità ex art.4 D.Lgs. 181	1.267	1.042	1.052	958	2.319	2.000	-225	-17,76	-94	-8,94	-319	-13,76
	Persone con attività di lavoro o formativa senza contratto	129	129	137	164	266	293	0	0,00	27	19,71	27	10,15
	Precari con attività lavorativa che non sospende lo stato di disoccupazione	1.532	1.024	629	391	2.161	1.415	-508	-33,16	-238	-37,84	-746	-34,52
	TOTALE	12.051	13.018	8.118	10.228	20.169	23.246	967	8,02	2.110	25,99	3.077	15,26
INOCCUPATO	Inoccupati	4.086	3.721	1.578	1.430	5.664	5.151	-365	-8,93	-148	-9,38	-513	-9,06
	Inoccupati con attività di lavoro o formativa senza contratto	60	50	65	48	125	98	-10	-16,67	-17	-26,15	-27	-21,60
	TOTALE	4.146	3.771	1.643	1.478	5.789	5.249	-375	-9,04	-165	-10,04	-540	-9,33
TOTALE GENERALE		16.197	16.789	9.761	11.706	25.958	28.495	692	3,65	1.945	19,93	2.537	9,77

Elaborazione dati: opmi

AVVIAMENTI AL LAVORO DEI CITTADINI EXTRACOMUNITARI (ANNO 2008)

Settore d'attività	maschi	femmine	totale	%	
agricoltura	1805	801	2606	17,6	
industria	4275	751	5026	1,6	34
costruzioni	2794	74	2868	19,4	
servizi	2165	4644	6809	30,5	
altri servizi	292	2007	2299	15,6	46,1
non definito	148	184	333	2,3	
Tot. avviamenti	8393	6380	14773	100%	

INDICATORE:

Reddito medio contribuenti

(Imponibile IRPEF espresso in milioni di lire / numero contribuenti IRPEF)

Reddito medio per contribuente	1999	2000
DISTRETTO ALESSANDRIA	27,52	28,38
DISTRETTO ACQUI TERME	23,03	22,48
DISTRETTO CASALE M.TO	25,57	24,76
DISTRETTO NOVI LIGURE	25,70	26,02
DISTRETTO OVADA	24,71	24,40
DISTRETTO TORTONA	25,47	25,57
DISTRETTO VALENZA	24,06	24,63
AZIENDA ASL AL	25,70	25,79
REGIONE PIEMONTE	27,66	28,52

Contribuenti IRPEF	1999	2000
DISTRETTO ALESSANDRIA	92.848,00	88.775,00
DISTRETTO ACQUI TERME	33.216,00	32.327,00
DISTRETTO CASALE M.TO	68.592,00	67.253,00
DISTRETTO NOVI LIGURE	54.451,00	52.832,00
DISTRETTO OVADA	20.493,00	20.152,00
DISTRETTO TORTONA	48.158,00	47.100,00
DISTRETTO VALENZA	24.906,00	23.800,00
AZIENDA ASL AL	342.664,00	332.239,00
REGIONE PIEMONTE	3.213.345,00	3.165.003,00

Imponibile IRPEF (Mln lire)	1999	2000
DISTRETTO ALESSANDRIA	2.555.175,00	2.519.614,00
DISTRETTO ACQUI TERME	765.060,00	726.654,00
DISTRETTO CASALE M.TO	1.754.205,00	1.664.965,00
DISTRETTO NOVI LIGURE	1.399.201,00	1.374.732,00
DISTRETTO OVADA	506.413,00	491.734,00
DISTRETTO TORTONA	1.226.741,00	1.204.412,00
DISTRETTO VALENZA	599.224,00	586.130,00
AZIENDA ASL AL	8.806.019,00	8.568.241,00
REGIONE PIEMONTE	88.880.065,00	90.268.986,00

L'indicatore fornisce una prima immagine delle condizioni socio-economiche di individui e famiglie vs immagini di rischio di deprivazione socio-culturale, impatto negativo sulla salute psico-fisica. In entrambi gli anni considerati il reddito medio procapite (espresso in milioni di lire) riferito all'ASL AL risulta inferiore al corrispondente valore medio piemontese.

Distretto di Acqui Terme: redditi comunali procapite anno 2007									
	Sup. km2	Val.re aggiunto km2	Rank grad.ria Prov.	Rank grad.ria Reg.	Pop.res.t e	Red.to disp.le procapite	REDDITO TOT. COMUNALE	Rank grad.ria provinciale	Rank graduale regionale
Acqui Terme	33,42	14,84	2	54	20.458	19.757	404.188.706	13	111
Alice Bel Colle	12,09	0,98	85	699	778	15.424	11.999.872	184	1144
Bistagno	17,65	2,06	46	459	1.884	16.332	30.769.488	160	1021
Cartosio	16,66	0,77	108	787	806	16.447	13.256.282	154	1001
Cassine	33,53	1,82	55	497	3.059	16.754	51.250.486	142	931
Castelletto d'Erro	4,71	0,41	148	948	144	14.710	2.118.240	190	1179
Casteln. B.a	13,16	0,88	95	733	684	16.213	11.089.692	170	1045
Cavatore	10,43	0,38	153	970	306	15.348	4.696.488	186	1151
Denice	7,45	0,28	170	1038	197	17.240	3.396.280	119	797
Grogna	9,33	0,2	179	1092	315	18.433	5.806.395	40	374
Malvicino	8,67	0,27	172	1046	110	15.434	1.697.740	183	1142
Maranzana	4,5	0,88	73	734	325	16.145	5.247.125	94	1059
Melazzo	19,73	0,92	91	722	1.293	16.950	21.916.350	134	876
Merana	9,33	0,32	166	1005	191	16.247	3.103.177	168	1042
Monbaldone	12,25	0,21	117	1079	235	16.148	3.794.780	93	1058
Montechiaro	17,51	0,71	115	806	591	16.041	9.480.231	177	1082
Morbello	23,28	0,19	181	1100	442	17.013	7.519.746	132	868
Morsasco	10,21	1,29	68	600	708	16.327	11.559.516	161	1022
Orsara Bormida	5,14	0,69	118	816	414	15.504	6.418.656	182	1135
Pareto	40,91	0,19	180	1096	648	15.213	9.858.024	187	1158
Ponti	12,4	0,79	105	781	667	16.317	10.883.439	164	1028
Ponzone	69,42	0,25	174	1058	1.158	16.081	18.621.798	175	1074
Prasco	6,06	1,2	77	632	534	15.763	8.417.442	179	1111
Ricaldone	10,61	0,74	111	798	673	15.196	10.226.908	188	1159
Rivalta Bormida	10,04	1,89	50	485	1.443	16.775	24.206.325	140	926
Spigno M.	54,96	0,52	138	896	1.172	16.592	19.445.824	150	968
Stremi	15,21	1,88	51	486	2.016	16.374	33.009.984	157	1014
Terzo	8,77	4,16	23	253	898	17.190	15.436.620	121	812
Visone	12,56	1,26	71	611	1.212	17.262	20.921.544	117	784
					43.361		780.337.158		
						Reddito Totale Dist. Acqui	780.337.158		
						Media Redditi Comunali	26908178		
						Media Redditi Procapite	17996		

Distretto di Casale Monferrato: redditi comunali procapite anno 2007

	Sup. km2	Val.re aggiunt. km2	Rank grad.ria Prov.	Rank grad.ria Reg.	Pop.res.te	Red.to disp.le procapite	Reddito Tot. Comunale	Rank grad.ria provinciale	Rank graduale regionale
Alfiano Natta	13,08	0,68	121	831	757	17.399	13.171.043	102	737
Altavilla M.	11,27	0,88	94	731	502	17.630	8.850.260	91	658
Balzola	16,72	0,7	117	814	1457	17.712	25.806.384	85	628
Borgo S. Mar.	9,79	3,44	28	295	626	17.533	10.975.658	97	692
Bozzole	9,42	0,27	171	1043	316	15.696	4.959.936	180	1118
Camagna M.	9,39	0,78	107	784	538	17.528	9.430.064	98	695
Camino	18,45	0,6	129	862	781	17.857	13.946.317	82	584
Casale M.	86,32	11,83	7	82	36.042	20.666	744.843.972	3	41
Castell. Merli	11,76	0,61	126	850	500	16.258	8.129.000	166	1038
Cella Monte	5,63	1,07	81	662	541	20.565	11.125.665	5	49
Cereseto	10,42	0,8	104	777	470	17.490	8.220.300	100	710
Cerrina M.	17,09	2,26	42	434	1.600	16.785	26.856.000	138	922
Coniolo	10,34	4,35	21	241	463	18.301	8.473.363	51	421
Conzano	11,62	2,33	39	423	1.013	17.891	18.123.583	78	566
FrassinelloM.	8,52	1,04	83	673	579	18.619	10.780.401	33	323
Frassineto Po	29,25	0,7	116	810	1.453	17.865	25.957.845	80	576
Gabiano	17,81	1,07	80	661	1.226	16.561	20.303.786	151	976
Giarole	5,2	2,27	41	431	704	17.843	12.561.472	83	586
Mirabello M.	13,27	1,92	49	481	1.375	17.289	23.772.375	115	776
Mombello M.	19,89	1,27	70	608	1.128	16.740	18.882.720	143	935
Moncalvo	17,66	4,19	9	251	3.356	19.454	65.287.624	6	140
Moncestino	6,43	0,36	158	984	235	15.619	3.670.465	181	1125
Morano Po	17,68	1,31	67	593	1.547	17.669	27.333.943	88	640
Murisengo	15,25	1,85	52	489	1.512	17.356	26.242.272	111	762
Occimiano	22,38	2,52	37	401	1.392	16.766	23.338.272	141	927
Odalengo G.	15,85	0,34	160	993	525	17.606	9.243.150	93	666
Odalengo P.	7,63	0,39	152	966	259	17.361	4.496.499	109	758
Olivola	2,68	0,49	139	906	135	17.645	2.382.075	89	650
Ottiglio	14,49	1,17	79	643	700	17.188	12.031.600	123	814
Ozzano M.	15,2	1,25	72	616	1.553	17.392	27.009.776	105	744
Palazzolo V.	13,91	1,21	28	628	1.333	19.143	25.517.619	9	199
Pomaro M.	13,57	0,39	151	964	406	17.685	7.180.110	87	637
Pontestura	18,87	1,23	74	622	1.491	18.338	27.341.958	45	403
Ponzano M.	11,58	0,44	144	932	390	16.374	6.385.860	158	1015
Rosignano M.	19,22	0,68	120	828	1.682	19.451	32.716.582	17	143
Sala M.	7,67	0,99	84	698	411	16.621	6.831.231	149	962
S. Giorgio M.	7,13	9,51	9	110	1.302	18.662	24.297.924	30	311
Serral. Crea	8,79	1,46	63	561	601	18.889	11.352.289	24	244
Solonghelo	4,92	2,67	34	382	226	18.116	4.094.216	63	487
Terruggia	7,24	3,69	24	279	855	20.684	17.684.820	2	39
Ticineto	8,15	8,32	11	122	1.406	17.631	24.789.186	90	656
Treville	4,67	0,93	90	720	274	18.363	5.031.462	44	396
Trino V	70,6	2,14	17	446	7.760	18.412	142.877.120	21	381
Valmacca	12,59	0,73	112	799	1.104	16.715	18.453.360	145	942
Vignale M.	18,81	0,74	110	795	1.112	17.281	19.216.472	116	780
Villadeati	14,5	0,45	143	929	524	17.182	9.003.368	124	817

Villamiroglio	9,67	0,36	157	982	355	16.247	5.767.685	167	1041
Villanova M.	16,59	5,28	16	201	1.845	18.297	33.757.965	52	422
					86362		1648505047		
					Reddito Totale Distretto Casale		1648505047		
					Media Redditi Comunali		34343855		
					Media Redditi Procapite		19088		

Distretto di Novi Ligure: redditi comunali procapite anno 2007

	Sup. km2	Val.re aggiunto km2	Rank grad.ria Provinciale	Rank grad.ria Regionale	Popolazione Residente	Reddito disp.le procapite
Albera Ligure	21,34	0,14	159	1019	333	16.359
Arquata Scrivia	23,36	4,84	20	160	5.957	19.338
Basaluzzo	15,22	6,08	15	141	2.050	19.454
Borghetto di B.	39,61	1,33	49	417	1.958	18.306
Bosio	67,02	0,18	96	691	1.214	17.535
Cabella Ligure	46,78	0,3	74	546	570	17.927
Cantalupo Ligure	24,06	0,44	118	785	555	17.260
Capriata d'Orba	28,32	1,94	36	332	1.921	18.596
Carrega Ligure	55,48	0,06	185	1148	99	15.399
Carrosio	7,24	3,04	95	679	481	17.570
Cassano Spinola	14,97	4,44	28	269	1.883	18.791
Fraconalto	15,85	0,22	107	749	374	17.381
Francavilla Bisio	7,76	0,49	18	154	496	19.383
Fresonara	6,94	0,87	99	703	722	17.507
Gavazzana	3,12	0,23	9	79	152	20.143
Gavi	50,9	1,6	19	157	4.674	19.370
Grondona	25,79	0,26	22	184	538	19.222
Mongiardino Ligure	29,15	0,1	165	1031	186	16.298
Novi Ligure	54,22	14,09	11	82	28.331	20.109
Parodi Ligure	12,5	0,41	136	915	749	16.828
Pasturana	5,26	1,55	12	103	1.147	19.827
Pozzolo Formigaro	35,59	3,47	35	330	4.807	18.599
Roccaforte Ligure	20,73	0,09	146	948	1.503	16.684
Rocchetta Ligure	10,09	0,33	86	629	215	17.704
San Cristoforo	3,59	1,23	72	535	603	17.961
Sardigliano	12,62	0,33	39	368	441	18.466
Serravalle Scrivia	16,02	17,81	32	320	6.223	18.627
Stazzano	17,83	1,5	65	513	2.350	18.025
Tassarolo	7,09	0,61	23	200	607	19.143
Vignole Borbera	8,49	5	75	553	2.259	17.917
Voltaggio	51,49	0,13	56	444	752	18.235
Distretto Novi L.					74150	19.159

Distretto di Ovada: redditi comunali procapite anno 2007

	Sup. km2	Val.re aggiunto km2	Rank grad.ria Prov.	Rank grad.ria Reg.	Pop.res.te	Red.to disp.le procapite	Reddito Tot. Comunale	Rank grad.ria provinciale	Rank graduale regionale
Belforte M.	8,78	6,49	13	158	470	18.267	8.585.490	54	433
Carpeneto	13,6	0,78	106	783	959	10.080	9.666.720	130	842
Casaleggi o Boiro	12,21	0,35	159	988	403	16.932	6.823.596	135	881
Cassinelle	23,81	0,32	165	1003	930	17.025	15.833.250	131	862
Castelletto d'Orba	14,25	2,01	47	467	2.076	17.095	35.489.220	129	838
Cremolino	14,41	0,89	93	728	1.042	18.168	18.931.056	58	464
Lerma	14,55	0,66	122	838	849	17.373	14.749.677	108	752
Molare	32,77	0,65	123	841	2.232	17.340	38.702.880	113	764
Montaldeo	5,19	0,55	136	882	315	16.319	5.140.485	163	1027
Montaldo Bormida	5,57	1,06	82	666	701	16.642	11.666.042	147	958
Mornese	13,3	0,71	114	805	714	16.401	11.710.314	155	1009
Ovada	35,33	8,43	10	118	11.875	20.110	238.806.250	10	81
Rocca Grimalda	15,64	0,8	103	776	181	17.332	3.137.092	114	767
Silvano D'Orba	12,08	3,53	25	288	1.909	17.976	34.316.184	70	527
Tagliolo M.	25,91	1,18	78	638	1.553	18.047	28.026.991	64	507
Trisobbio	9,4	0,65	125	843	657	16.139	10.603.323	172	1062
					26.866		492.188.570		
						Reddito Totale Dist. Ovada	492188570		
						Media Redditi Comunali	30761786		
						Media Redditi Procapite	18320		

Distretto di Tortona: redditi comunali procapite anno 2007

	Sup. km2	Val.re aggiunto km2	Rank grad.ria Provinciale	Rank grad.ria Regionale	Popolazione residente	Reddito disp.le procapite
Alluvioni Cambio'	9,28	1,23	75	623	1.016	16.776
Alzano Scrivia	2,07	14,15	3	60	409	17.101
Avolasca	12,29	0,28	169	1037	280	17.914
Berzano di Tortona	2,91	0,45	142	928	154	16.144
Brignano-Frascata	17,42	0,34	161	994	478	16.042
Carbonara Scrivia	5,03	7,1	12	143	1.051	18.331
Carezzano	10,31	0,39	150	963	427	20.293
Casalnoceto	12,97	1,85	53	492	947	17.987
Casasco	9,03	0,37	154	972	140	17.151
Castellania	7,69	0,15	185	1126	93	18.636
Castellar Guidobuono	2,46	4,24	22	249	404	18.303
Castelnuovo Scrivia	45,42	2,92	33	354	5.536	18.592
Cerreto Grue	4,78	0,82	101	767	330	18.135
Costa Vescovato	7,74	0,57	133	871	365	15.941
Dernice	18,31	0,18	183	1107	242	15.082
Fabbrica Curone	53,64	0,25	175	1062	757	17.225
Garbagna	20,7	0,36	156	980	733	16.983
Gremisco	17,36	0,22	178	1075	363	17.166
Guazzora	2,91	3,27	29	313	313	17.804
Isola Sant'Antonio	23,91	0,57	134	873	758	16.546
Molino dei Torti	2,74	3,45	27	293	681	17.859
Momperone	8,6	0,31	167	1013	223	16.120
Monleale	9,61	0,94	89	713	610	18.718
Montacuto	23,76	0,16	184	1116	319	16.126
Montegioco	5,44	0,75	109	793	367	16.641
Montemarzino	9,8	0,57	135	874	354	16.319
Paterna	4,22	0,41	146	946	238	19.453
Pontecurone	29,81	2,54	36	397	3.879	18.203
Pozzol Groppo	13,86	0,32	164	1002	374	17.617
Sale	44,72	1,72	56	514	4.253	18.116
San Sebastiano C.ne	3,95	2,65	35	385	599	18.292
Sant'Agata Fossili	8,04	0,6	130	863	448	18.393
Sarezzano	13,79	0,96	88	709	1.207	18.367
Spineto Scrivia	4,12	2,5	38	402	338	19.468
Tortona	99,29	10,1	8	100	27.163	21.629
Viguzzolo	18,27	2,1	44	451	3.150	18.468
Villavernia	4,63	4,54	19	234	987	17.868
Villaromagnano	6,12	2,08	45	457	737	18.829
Volpedo	10,58	1,43	65	569	1.216	18.117
Volpeglino	3,22	0,65	124	842	167	17.190
					62.106	

Distretto di Tortona - 2007	Reddito totale comunale
COMUNI	
Alluvioni Cambio'	17.044.416
Alzano Scrivia	6.994.309
Avolasca	5.015.920
Berzano di Tortona	2.486.176
Brignano-Frascata	7.668.076
Carbonara Scrivia	19.265.881
Carezzano	8.665.111
Casalnoceto	17.033.689
Casasco	2.401.140
Castellania	1.733.148
Castellar Guidobuono	7.394.412
Castelnuovo Scrivia	102.925.312
Cerreto Grue	5.984.550
Costa Vescovato	5.818.465
Dernice	3.649.844
Fabbrica Curone	13.039.325
Garbagna	12.448.539
Gremisco	6.231.258
Guazzora	5.572.652
Isola Sant'Antonio	12.541.868
Molino dei Torti	12.161.979
Momperone	3.594.760
Monleale	11.417.980
Montacuto	5.144.194
Montegioco	6.107.247
Montemarzino	5.776.926
Paterna	4.629.814
Pontecurone	70.609.437
Pozzol Groppo	6.588.758
Sale	77.047.348
San Sebastiano Curone	10.956.908
Sant'Agata Fossili	8.240.064
Sarezzano	22.168.969
Spineto Scrivia	6.580.184
Tortona	587.508.527
Viguzzolo	58.174.200
Villavernia	17.635.716
Villaromagnano	13.876.973
Volpedo	22.030.272
Volpeglino	2.870.730
Totale	1.217.035.077
Reddito Totale Distretto Tortona	1217035077
Media Redditi Comunali	30425877
Media Redditi Procapite	19596

Distretto di Valenza: redditi comunali procapite anno 2007

	Sup. km2	Val.re aggiunto km2	Rank grad.ria Provinciale	Rank grad.ria Regionale	Popolazione Residente	Reddito disp.le procapite
COMUNI						
Bassignana	28,1	0,61	128	857	1.746	16.400
Cuccaro Monferrato	5,35	0,85	99	754	346	16.516
Fubine	25,52	1,69	57	516	1.696	17.985
Lu	21,74	0,72	113	802	1.215	17.584
Montecastello	7,62	0,37	155	975	357	17.435
Pecetto di Valenza	11,45	0,82	102	770	1.274	16.788
Rivarone	6,08	0,41	149	950	386	16.240
San Salvatore Monferrato	31,64	2,12	43	448	4.535	17.383
Valenza	50,05	12,74	5	76	20.268	18.819
Distretto Valenza					31.823	18.237

Distretto di Valenza – 2007	Reddito totale comunale
COMUNI	
Bassignana	28.634.400
Cuccaro Monferrato	5.714.536
Fubine	30.502.560
Lu	21.364.560
Montecastello	6.224.295
Pecetto di Valenza	21.387.912
Rivarone	6.268.640
San Salvatore Monferrato	78.831.905
Valenza	381.423.492
TOTALE	580.352.300
Reddito Totale Distretto Valenza	580352300
Media Redditi Comunali	64483589
Media Redditi Procapite	18237

IL CONTESTO SANITARIO

I RICOVERI

INDICATORE:

Ricoveri ordinari e in day hospital

FABBISOGNO RICOVERI PER ISTITUTO DI EROGAZIONE ASL AL – ANNO 2008

ISTITUTI EROGATORI	RICOVERI TOTALI	
	Casi	Valore
TOTALE	92.371	279.340.729
PIEMONTE	77.663	232.468.357
<i>ASL FUORI PROVINCIA</i>	1.615	4.095.240
<i>ASL ALESSANDRIA</i>	37.733	96.951.472
OSPEDALE S. SPIRITO DI CASALE	12.097	30.467.462
OSPEDALE DI VALENZA	918	2.954.101
OSPEDALE DI TORTONA	8.721	22.609.516
OSPEDALE S. GIACOMO DI NOVI	9.129	22.734.356
OSPEDALE CIVILE DI ACQUI TERME	5.311	13.202.622
OSPEDALE CIVILE DI OVADA	1.557	4.983.415
<i>AZIENDE OSPEDALIERE</i>	29.193	103.623.994
AZIENDA OSPEDALIERA DI ALESSANDRIA	27.300	95.994.525
ALTRE AZIENDE OSPEDALIERE	1.893	7.629.470
<i>ISTITUTI EX ART. 41 – 43</i>	90	436.475
<i>ISTITUTI A CARATTERE SCIENTIFICO</i>	338	1.516.747
<i>ISTITUTI PRIVATI FUORI PROVINCIA DI AL</i>	1.093	3.714.717
<i>ISTITUTI PRIVATI PROVINCIA DI AL</i>	7.600	22.129.712
CASA DI CURA SALUS	1.825	6.440.897
CASA DI CURA CITTA' DI ALESSANDRIA	2.577	8.615.382
CASA DI CURA S. ANNA	1.704	3.065.955
CASA DI CURA VILLA IGEA	1.494	4.007.477
EXTRAREGIONE	14.708	46.872.372
<i>LOMBARDIA</i>	8.221	28.803.379
ISTITUTI DELLA CITTA' DI MILANO	847	3.195.399
ISTITUTI DELLA PROVINCIA DI MILANO 3	130	491.572
ISTITUTI DELLA PROVINCIA DI PAVIA	5.351	18.202.191
Altro Lombardia	1.893	6.914.217
<i>LIGURIA</i>	5.259	14.424.051
ISTITUTI PROVINCIA DI IMPERIA	66	177.913
ISTITUTI PROVINCIA DI SAVONA	308	805.141
ISTITUTI PROVINCIA DI GENOVA	4.053	11.151.153
Altro Liguria	721	1.979.382
<i>ALTRE REGIONI</i>	1.228	3.644.941

**FABBISOGNO RICOVERI PER ISTITUTO DI EROGAZIONE
ASL AL – ANNO 2008**

ISTITUTI EROGATORI	RICOVERI ORDINARI	
	Casi	Valore
	TOTALE	61.607
PIEMONTE	51.808	188.269.252
<i>ASL FUORI PROVINCIA</i>	960	2.994.321
<i>ASL ALESSANDRIA</i>	23.381	72.969.865
OSPEDALE S. SPIRITO DI CASALE	7.066	22.028.034
OSPEDALE DI VALENZA	557	2.475.870
OSPEDALE DI TORTONA	5.641	17.321.765
OSPEDALE S. GIACOMO DI NOVI	5.737	17.507.808
OSPEDALE CIVILE DI ACQUI TERME	3.275	9.668.747
OSPEDALE CIVILE DI OVADA	1.105	3.967.640
<i>AZIENDE OSPEDALIERE</i>	20.208	86.941.250
AZIENDA OSPEDALIERA DI ALESSANDRIA	19.176	80.806.107
ALTRE AZIENDE OSPEDALIERE	1.032	6.135.143
<i>ISTITUTI EX ART. 41 – 43</i>	59	310.037
<i>ISTITUTI A CARATTERE SCIENTIFICO</i>	334	1.513.984
<i>ISTITUTI PRIVATI FUORI PROVINCIA DI AL</i>	875	3.419.828
<i>ISTITUTI PRIVATI PROVINCIA DI AL</i>	5.991	20.119.968
CASA DI CURA SALUS	1.825	6.440.897
CASA DI CURA CITTA' DI ALESSANDRIA	2.577	8.615.382
CASA DI CURA S. ANNA	738	1.990.524
CASA DI CURA VILLA IGEA	851	3.073.165
EXTRAREGIONE	9.799	40.440.350
<i>LOMBARDIA</i>	6.021	25.681.258
ISTITUTI DELLA CITTA' DI MILANO	609	2.831.359
ISTITUTI DELLA PROVINCIA DI MILANO 3	100	429.254
ISTITUTI DELLA PROVINCIA DI PAVIA	3.966	16.446.666
Altro Lombardia	1.346	5.973.979
<i>LIGURIA</i>	2.863	11.541.393
ISTITUTI PROVINCIA DI IMPERIA	49	154.443
ISTITUTI PROVINCIA DI SAVONA	194	674.600
ISTITUTI PROVINCIA DI GENOVA	2.180	8.907.067
Altro Liguria	383	1.581.963
<i>ALTRE REGIONI</i>	915	3.217.699

**FABBISOGNO RICOVERI PER ISTITUTO DI EROGAZIONE
ASL AL – ANNO 2008**

ISTITUTI EROGATORI	DAY HOSPITAL	
	Casi	Valore
	TOTALE	30.764
PIEMONTE	25.855	44.199.105
<i>ASL FUORI PROVINCIA</i>	655	1.100.919
<i>ASL ALESSANDRIA</i>	14.352	23.981.607
OSPEDALE S. SPIRITO DI CASALE	5.031	8.439.429
OSPEDALE DI VALENZA	361	478.231
OSPEDALE DI TORTONA	3.080	5.287.750
OSPEDALE S. GIACOMO DI NOVI	3.392	5.226.548
OSPEDALE CIVILE DI ACQUI TERME	2.036	3.533.875
OSPEDALE CIVILE DI OVADA	452	1.015.775
<i>AZIENDE OSPEDALIERE</i>	8.985	16.682.745
AZIENDA OSPEDALIERA DI ALESSANDRIA	8.124	15.188.418
ALTRE AZIENDE OSPEDALIERE	861	1.494.327
<i>ISTITUTI EX ART. 41 – 43</i>	31	126.438
<i>ISTITUTI A CARATTERE SCIENTIFICO</i>	4	2.763
<i>ISTITUTI PRIVATI FUORI PROVINCIA DI AL</i>	218	294.890
<i>ISTITUTI PRIVATI PROVINCIA DI AL</i>	1.609	2.009.744
CASA DI CURA SALUS	-	-
CASA DI CURA CITTA' DI ALESSANDRIA	-	-
CASA DI CURA S. ANNA	966	1.075.431
CASA DI CURA VILLA IGEA	643	934.313
EXTRAREGIONE	4.909	6.432.021
<i>LOMBARDIA</i>	2.200	3.122.121
ISTITUTI DELLA CITTA' DI MILANO	238	364.041
ISTITUTI DELLA PROVINCIA DI MILANO 3	30	62.318
ISTITUTI DELLA PROVINCIA DI PAVIA	1.385	1.755.525
Altro Lombardia	547	940.238
<i>LIGURIA</i>	2.396	2.882.658
ISTITUTI PROVINCIA DI IMPERIA	17	23.470
ISTITUTI PROVINCIA DI SAVONA	114	130.541
ISTITUTI PROVINCIA DI GENOVA	1.873	2.244.086
Altro Liguria	338	397.419
<i>ALTRE REGIONI</i>	313	427.242

**FABBISOGNO RICOVERI PER DIAGNOSI ICDIX-CM
ASL AL – ANNO 2008**

CLASSIFICAZIONE MALATTIE ICDIX-CM	TOTALE		
	MASCHI	FEMMINE	TOTALE
01 - MALATTIE INFETTIVE E PARASSITARIE	691	648	1.339
02 - TUMORI	4.403	4.590	8.993
03 - MALATTIE ENDOCRINE, NUTRIZIONALI, METABOLICHE	1.090	1.456	2.546
04 - MALATTIE DEL SANGUE E DEGLI ORGANI EMATOPOIETICI	419	475	894
05 - DISTURBI PSICHICI	925	1.088	2.013
06 - MALATTIE DEL SISTEMA NERVOSO E DEGLI ORGANI DI SENSO	4.212	5.673	9.885
07 - MALATTIE DEL SISTEMA CIRCOLATORIO	7.119	5.476	12.595
08 - MALATTIE DELL'APPARATO RESPIRATORIO	3.154	2.622	5.776
09 - MALATTIE DELL'APPARATO DIGERENTE	4.272	3.350	7.622
10 - MALATTIE DEL SISTEMA GENITOURINARIO	2.864	3.578	6.442
11 - COMPLICAZIONI DELLA GRAVIDANZA, DEL PARTO	-	5.652	5.652
12 - MALATTIE DELLA CUTE E DEL TESSUTO SOTTOCUTANEO	534	461	995
13 - MALATTIE DEL SISTEMA OSTEOMUSCOLARE	3.111	4.276	7.387
14 - MALFORMAZIONI CONGENITE	449	388	837
15 - ALCUNE CONDIZIONI MORBOSE DI ORIGINE PERINATALE	535	415	950
16 - SINTOMI, SEGNI E STATI MORBOSI MAL DEFINITI	1.402	1.268	2.670
17 - TRAUMATISMI E AVVELENAMENTI	3.028	3.060	6.088
V - CLASSIFICAZIONE SUPPLEMENTARE	4.603	5.081	9.684
TOTALE	42.815	49.557	92.372

**FABBISOGNO PRESTAZIONI AMBULATORIALI PER ESTERNI
ASL AL – ANNO 2008**

AMBULATORI	RADIOLOGIA		LABORATORIO	
	N°PREST	IMPORTO	N°PREST	IMPORTO
TOTALE	624.900	26.451.508	4.937.661	18.601.524
PIEMONTE	624.900	26.451.508	4.937.653	18.601.502
<i>ASL FUORI PROVINCIA</i>	13.257	1.408.622	54.054	224.723
<i>ASL ALESSANDRIA</i>	237.166	8.225.164	3.378.478	11.722.690
DISTRETTO 1 - ACQUI TERME	24.624	853.866	557.740	1.941.417
DISTRETTO 2 – ALESSANDRIA	16.835	404.124	1.645	2.186
DISTRETTO 3 – CASALE	52.900	1.604.924	864.922	3.496.869
DISTRETTO 4 - NOVI LIGURE	53.951	2.748.359	1.121.227	3.934.798
DISTRETTO 5 – OVADA	19.721	661.074	25.267	59.738
DISTRETTO 6 – TORTONA	53.436	1.531.159	630.053	1.899.150
DISTRETTO 7 – VALENZA	15.699	421.658	177.624	388.532
<i>AZIENDE OSPEDALIERE</i>	95.467	5.015.676	1.192.910	6.316.773
AZIENDA OSPEDALIERA DI ALESSANDRIA	89.701	4.178.405	1.149.678	5.779.183
ALTRE AZIENDE OSPEDALIERE	5.766	837.271	43.232	537.591
<i>ISTITUTI EX ART. 41 – 43</i>	266	15.140	856	5.163
<i>ISTITUTI A CARATTERE SCIENTIFICO</i>	130	13.029	167	805
<i>ISTITUTI PRIVATI FUORI PROVINCIA DI AL</i>	-	-	-	-
<i>ISTITUTI PRIVATI PROVINCIA DI AL</i>	278.614	11.773.877	311.188	331.347
CLINICA "CITTA' DI ALESSANDRIA"	21.559	1.334.868	61.416	58.002
CLINICA "SALUS"	15.580	417.307	96.873	91.313
STUDIO RADIOLOGICO "CENTOCANNONI"	106.250	5.255.624	-	-
STATIC CENTRO CHIROTERAPEUTICO	-	-	-	-
DOTT. CRISTOFORO PONZANO & C.	468	6.677	-	-
STUDIO RADIOLOGICO OMODEO ZORINI	29.878	853.948	-	-
STUDIO RADIOLOGICO DR. FOCO	49.000	1.511.895	-	-
STUDIO RADIOLOGICO NEWIMA S.A.S.	30.154	1.492.851	-	-
CASA DI CURA VILLA IGEA	7.400	261.806	-	-
POLIAMBULATORIO CASA DI CURA S.ANNA	18.325	638.901	65.763	22.430
LABORATORIO S.MARIA DOTT. QUAGLIA	-	-	87.136	159.602
EXTRAREGIONE	28.279	1.771.586	212.456	1.689.363
<i>LOMBARDIA</i>	17.094	1.269.088	144.254	1.103.521
ISTITUTI DELLA CITTA' DI MILANO	1.913	278.854	9.923	115.672
ISTITUTI DELLA PROVINCIA DI MILANO 2	1.253	178.138	4.428	60.552
ISTITUTI DELLA PROVINCIA DI MILANO 3	252	16.205	685	5.829
ISTITUTI DELLA PROVINCIA DI PAVIA	4.579	291.202	39.810	180.590
Altro Lombardia	9.097	504.690	89.408	740.878
<i>LIGURIA</i>	8.303	372.783	50.106	439.626
PROVINCIA DI IMPERIA	280	7.066	2.233	8.636
PROVINCIA DI SAVONA	1.802	64.556	9.395	40.963
PROVINCIA DI GENOVA	4.371	211.109	28.923	219.456
Altro Liguria	1.850	90.052	9.555	170.571
<i>ALTRE REGIONI</i>	2.882	129.715	18.096	146.216

**FABBISOGNO PRESTAZIONI AMBULATORIALI PER ESTERNI
ASL AL – ANNO 2008**

AMBULATORI	PRIME VISITE		ALTRE PRESTAZIONI	
	N°PREST	IMPORTO	N°PREST	IMPORTO
TOTALE	340.484	8.664.938	917.318	23.850.983
PIEMONTE	340.480	8.664.874	917.300	23.850.779
<i>ASL FUORI PROVINCIA</i>	5.948	170.671	25.856	847.996
<i>ASL ALESSANDRIA</i>	246.553	6.227.913	555.239	13.309.439
DISTRETTO 1 - ACQUI TERME	32.506	835.994	79.855	1.632.256
DISTRETTO 2 – ALESSANDRIA	19.913	441.611	26.773	542.651
DISTRETTO 3 – CASALE	65.909	1.737.767	166.794	4.960.743
DISTRETTO 4 - NOVI LIGURE	52.711	1.370.246	137.526	3.057.666
DISTRETTO 5 – OVADA	19.240	468.536	40.588	526.445
DISTRETTO 6 – TORTONA	43.002	1.044.881	80.785	1.764.921
DISTRETTO 7 – VALENZA	13.272	328.878	22.918	824.756
<i>AZIENDE OSPEDALIERE</i>	68.998	1.841.858	258.555	8.843.519
AZIENDA OSPEDALIERA DI ALESSANDRIA	65.204	1.732.677	247.646	8.480.148
ALTRE AZIENDE OSPEDALIERE	3.794	109.180	10.909	363.371
<i>ISTITUTI EX ART. 41 – 43</i>	160	4.650	254	4.591
<i>ISTITUTI A CARATTERE SCIENTIFICO</i>	85	1.980	138	1.767
<i>ISTITUTI PRIVATI FUORI PROVINCIA DI AL</i>	-	-	-	-
<i>ISTITUTI PRIVATI PROVINCIA DI AL</i>	18.736	417.803	77.258	843.467
CLINICA "CITTA' DI ALESSANDRIA"	6.113	143.645	439	7.261
CLINICA "SALUS"	4.744	106.475	1.662	28.770
STUDIO RADIOLOGICO "CENTOCANNONI"	-	-	3.427	63.867
STATIC CENTRO CHIROTERAPEUTICO	2.449	49.431	47.162	402.164
DOTT. CRISTOFORO PONZANO & C.	-	-	12.761	236.582
STUDIO RADIOLOGICO OMODEO ZORINI	-	-	-	0
STUDIO RADIOLOGICO DR. FOCO	-	-	-	0
STUDIO RADIOLOGICO NEWIMA S.A.S.	-	-	540	10.242
CASA DI CURA VILLA IGEA	5.430	118.252	11.089	91.272
POLIAMBULATORIO CASA DI CURA S.ANNA	-	-	178	3.309
LABORATORIO S.MARIA DOTT. QUAGLIA	-	-	-	-
EXTRAREGIONE	38.730	1.227.819	51.336	1.435.565
<i>LOMBARDIA</i>	22.023	870.698	35.641	1.061.952
ISTITUTI DELLA CITTA' DI MILANO	1.885	143.460	2.303	66.886
ISTITUTI DELLA PROVINCIA DI MILANO 2	1.246	77.108	1.132	33.660
ISTITUTI DELLA PROVINCIA DI MILANO 3	137	9.756	188	4.066
ISTITUTI DELLA PROVINCIA DI PAVIA	6.737	234.604	12.025	275.193
Altro Lombardia	12.018	405.769	19.993	682.147
<i>LIGURIA</i>	12.864	228.099	12.842	267.974
PROVINCIA DI IMPERIA	670	10.342	285	8.231
PROVINCIA DI SAVONA	3.704	74.472	2.072	21.905
PROVINCIA DI GENOVA	6.596	108.557	6.078	122.504
Altro Liguria	1.894	34.728	4.407	115.334
<i>ALTRE REGIONI</i>	3.843	129.023	2.853	105.639

**FABBISOGNO PRESTAZIONI AMBULATORIALI PER ESTERNI
ASL AL – ANNO 2008**

AMBULATORI	TOTALE	
	N° PREST	IMPORTO
TOTALE	6.820.363	77.568.952
PIEMONTE	6.820.333	77.568.661
<i>ASL FUORI PROVINCIA</i>	99.115	2.652.012
<i>ASL ALESSANDRIA</i>	4.417.436	39.485.206
DISTRETTO 1 - ACQUI TERME	694.725	5.263.533
DISTRETTO 2 – ALESSANDRIA	65.166	1.390.572
DISTRETTO 3 – CASALE	1.150.525	11.800.303
DISTRETTO 4 - NOVI LIGURE	1.365.415	11.111.069
DISTRETTO 5 – OVADA	104.816	1.715.794
DISTRETTO 6 – TORTONA	807.276	6.240.110
DISTRETTO 7 – VALENZA	229.513	1.963.824
<i>AZIENDE OSPEDALIERE</i>	1.615.930	22.017.826
AZIENDA OSPEDALIERA DI ALESSANDRIA	1.552.229	20.170.412
ALTRE AZIENDE OSPEDALIERE	63.701	1.847.414
<i>ISTITUTI EX ART. 41 – 43</i>	1.536	29.543
<i>ISTITUTI A CARATTERE SCIENTIFICO</i>	520	17.581
<i>ISTITUTI PRIVATI FUORI PROVINCIA DI AL</i>	-	-
<i>ISTITUTI PRIVATI PROVINCIA DI AL</i>	685.796	13.366.494
CLINICA "CITTA' DI ALESSANDRIA"	89.527	1.543.776
CLINICA "SALUS"	118.859	643.865
STUDIO RADIOLOGICO "CENTOCANNONI"	109.677	5.319.491
STATIC CENTRO CHIROTERAPEUTICO	49.611	451.595
DOTT. CRISTOFORO PONZANO & C.	13.229	243.259
STUDIO RADIOLOGICO OMODEO ZORINI	29.878	853.948
STUDIO RADIOLOGICO DR. FOCO	49.000	1.511.895
STUDIO RADIOLOGICO NEWIMA S.A.S.	30.694	1.503.093
CASA DI CURA VILLA IGEA	23.919	471.331
POLIAMBULATORIO CASA DI CURA S.ANNA	84.266	664.640
LABORATORIO S.MARIA DOTT. QUAGLIA	87.136	159.602
EXTRAREGIONE	330.801	6.124.333
<i>LOMBARDIA</i>	219.012	4.305.258
ISTITUTI DELLA CITTA' DI MILANO	16.024	604.871
ISTITUTI DELLA PROVINCIA DI MILANO 2	8.059	349.458
ISTITUTI DELLA PROVINCIA DI MILANO 3	1.262	35.856
ISTITUTI DELLA PROVINCIA DI PAVIA	63.151	981.590
Altro Lombardia	130.516	2.333.483
<i>LIGURIA</i>	84.115	1.308.482
PROVINCIA DI IMPERIA	3.468	34.275
PROVINCIA DI SAVONA	16.973	201.896
PROVINCIA DI GENOVA	45.968	661.627
Altro Liguria	17.706	410.685
<i>ALTRE REGIONI</i>	27.674	510.593

**ACCESSI PRONTO SOCCORSO
ASL AL – ANNO 2008**

FASCE ETA'	Colore Bianco		Colore Verde		Colore Giallo		Colore Rosso		TOTALE	
	M	F	M	F	M	F	M	F	M	F
0 – 6	2.551	2.260	6.378	5.178	616	423	29	25	9.574	7.886
7 – 14	1.420	1.111	5.035	3.377	315	178	13	8	6.783	4.674
15 – 44	3.449	2.669	28.777	25.310	1.663	2.933	94	39	33.983	30.951
45 – 64	1.567	1.287	15.565	13.014	2.000	1.417	97	56	19.229	15.774
65 – 74	564	520	7.130	6.789	1.427	1.111	95	63	9.216	8.483
75 ed oltre	467	599	8.349	12.109	2.483	3.353	284	315	11.583	16.376
TOTALE	10.018	8.446	71.234	65.777	8.504	9.415	612	506	90.368	84.144

PAZIENTI DIABETICI PER TIPOLOGIA (Piemonte)

(Rilevazione 7 ottobre 2009. Fonte: Regione Piemonte)

Popolazione Piemonte:	4.392.162		
TIPOLOGIA DIABETE	N. DIABETICI	Distribuzione %	Incidenza % popolazione
Tipo 1	14.265	5,95	0,32
Tipo 2	219.627	91,56	5,00
DM Secondario	3.102	1,29	0,07
Gestazionale	1.104	0,46	0,03
DM Tipo da definire	828	0,35	0,02
Altri tipi	938	0,39	0,02
Totale	239.864		5,46

PAZIENTI DIABETICI (TIPO 2) SUDDIVISI PER AA.SS.LL.

(Rilevazione 7 ottobre 2009. Fonte: Regione Piemonte)

ASL DI ISCRIZIONE	N. DIABETICI TIPO 2
ASL TO1	23.592
ASL TO2	23.584
ASL TO3	26.954
ASL TO4	25.912
ASL TO5	15.369
ASL VC	9.852
ASL BI	8.240
ASL NO	16.900
ASL VCO	9.002
ASL CN1	13.647
ASL CN2	7.165
ASL AT	11.392
ASL AL	26.832
Totale Piemonte	218.441

LA MORTALITÀ

INDICATORE:

Principali cause di morte (Tassi di mortalità per cause)

Analisi dell'andamento della mortalità (totale e per cause specifiche) nella provincia di Alessandria

A cura del dottor Claudio Rabagliati - Responsabile Struttura Operativa "Coordinamento e Supporto PePS" ASL AL

PREFAZIONE

Il presente lavoro ha per oggetto lo studio epidemiologico della mortalità per cause della provincia di Alessandria ed è basato sulla verifica ed analisi statistica dei decessi locali, codificati secondo la IX° Revisione dell'International Classification of Diseases (ICD IX).

METODOLOGIA

Nella valutazione epidemiologica dell'andamento della mortalità generale e specifica della provincia di Alessandria sono stati considerati - quali indicatori di misura - le numerosità assolute (**Frequenze**) degli eventi specifici, i Tassi Grezzi (TG), i Tassi Standardizzati (TS), i Rapporti Standardizzati di Mortalità (RSM), aggregati per età e suddivisi per sesso.

Per quanto concerne il periodo temporale in studio, le relative statistiche di mortalità interessano il periodo 1980-2002, suddiviso per periodi accorpatisi (1980-1983, 1984-1987, 1988-1991, 1992-1994, 1995-1997, 1998-2000, 2001-2002), al fine di rendere più robusta l'analisi quantitativa periodale.

La fonte dei dati è rappresentata dalla banca dati BDM (Banca Dati Mortalità) della Regione Piemonte, costruita sulla base della raccolta dei dati di decesso per cause specifiche trasmessi dalle strutture sanitarie regionali di competenza territoriale.

Tra gli indicatori di mortalità, nello specifico:

- i **Tassi Grezzi** (TG; x 100.000) esprimono il numero di decessi medio annuale che si verifica per ogni causa ogni 100.000 residenti e sono la misura più comunemente utilizzata per rappresentare l'impatto reale esercitato sulla popolazione residente in un territorio da una causa di morte;

- i **Tassi Standardizzati** (TS; x 100.000) presentano la caratteristica di poter effettuare confronti tra periodi e realtà territoriali diverse; occorre, infatti, assicurarsi che fattori riconosciuti influenti sul rischio di malattia (variabili di confondimento) non siano distribuiti in modo diverso fra le situazioni che si vogliono porre a confronto (il caso più frequente è quello dell'età: è evidente che una popolazione anziana presenta una morbosità più elevata di una popolazione giovane per semplici ragioni biologiche; effettuare confronti tra territori con popolazioni rispettivamente più giovani e più anziane senza tenere conto di ciò potrebbe portare a conclusioni gravemente fuorvianti); il tasso standardizzato rappresenta quindi un indicatore costruito in modo "artificiale", che non corrisponde più esattamente al valore reale quantificato dal tasso grezzo, ma che è adatto a confrontare i valori della morbosità tra periodi e realtà territoriali diversi per struttura di età delle popolazioni residenti;

- i **Rapporti Standardizzati di Mortalità** (RSM) esprimono il rapporto tra il numero di morti osservato in una popolazione ed il numero di morti atteso nella stessa popolazione se su questa agissero gli stessi tassi di mortalità specifici per alcune variabili di confondimento che agiscono su di una popolazione assunta come riferimento. In questo lavoro i RSM descritti sono standardizzati, con metodo indiretto, per età e sesso, utilizzando i tassi di mortalità specifici del Piemonte. Il RSM pertanto esprime, in percentuale, l'eccesso o il difetto di mortalità, esistente tra l'area in studio e la regione Piemonte, al netto delle influenze esercitate dalla diversa composizione per età delle due

popolazioni. Il valore 100 rappresenta il valore regionale, mentre valori superiori o inferiori indicano una maggiore o minore mortalità locale rispetto alla regione.

Gli **Intervalli di Confidenza** al 95% (I.C. 95%) dei RSM esprimono l'ambito di valori entro cui si colloca, con una probabilità del 95%, il vero valore del RSM. Ai fini della comprensione, occorre ricordare che, qualora l'ambito dell'intervallo di confidenza includa il valore 100, il corrispondente valore del RSM viene convenzionalmente considerato come "statisticamente non significativo": non è cioè possibile affermare, con sufficiente sicurezza, che i due valori, quello regionale e quello del Distretto, siano realmente diversi; l'eccesso o il difetto di mortalità osservati potrebbero essere solo un effetto del caso (con una probabilità superiore al 5%).

L'analisi della mortalità dell'area in oggetto è stata suddivisa, oltre a quella generale, nei seguenti **grandi gruppi di cause** e nelle seguenti **cause specifiche** di morte (in parentesi appaiono le corrispondenti codifiche della Classificazione Internazionale delle Malattie ICD IX):

- tutte le cause (ICD IX 001-999);

- **dieci grandi gruppi di cause di morte:**
 - tumori maligni (ICD IX 140-208);
 - malattie endocrine (ICD IX 240-279);
 - malattie del sangue e degli organi emopoietici (ICD IX 280-289);
 - disturbi psichici (ICD IX 290-319);
 - malattie del sistema nervoso (ICD IX 320-389);
 - malattie dell'apparato circolatorio (ICD IX 390-459);
 - malattie dell'apparato respiratorio (ICD IX 460-519);
 - malattie dell'apparato digerente (ICD IX 520-579);
 - malattie dell'apparato genito-urinario (ICD IX 580-629);
 - cause accidentali (ICD IX 800-999);

- **trentotto cause specifiche di morte:**
 - tumore dello stomaco (ICD IX 151);
 - tumore del colon (ICD IX 153);
 - tumore del retto (ICD IX 154);
 - tumore del fegato (ICD IX 155-156);
 - tumore del pancreas (ICD IX 157);
 - tumori dei polmoni (ICD IX 162);
 - tumore della pleura (ICD IX 163);
 - sarcomi dei tessuti molli (ICD IX 171);
 - melanoma (ICD IX 172);
 - tumore della mammella (femminile) (ICD IX 174);

- tumore dell'utero (ICD IX 179, 180, 182);
- tumore dell'ovaio (ICD IX 183);
- tumore della prostata (ICD IX 185);
- tumore della vescica (ICD IX 188);
- tumore del rene (ICD IX 189);
- tumori del sistema nervoso centrale (ICD IX 191-192, 225, 237, 239);
- tumore della tiroide (ICD IX 193);
- linfomi di Hodgkin (ICD IX 200, 202);
- linfomi non Hodgkin (ICD IX 201);
- mielomi (ICD IX 203);
- leucemie specificate e non (ICD IX 204, 208);
- diabete mellito (ICD IX 250);
- sindrome di dipendenza dall'alcool (ICD IX 303);
- overdose (ICD IX 304);
- ipertensione arteriosa (ICD IX 401-405);
- malattie ischemiche del cuore (ICD IX 410-414);
- infarto miocardico (ICD IX 410);
- malattie cerebrovascolari (ICD IX 430-438);
- bronchite, enfisema, asma ovvero BPCO (ICD IX 490-496);
- cirrosi epatica (ICD IX 571);
- incidenti da trasporto (ICD IX 800-848);
- suicidi (ICD IX 950-959);
- omicidi (ICD IX 960-978);
- malattie alcool-correlate (ICD IX 011-012, 140-150, 161, 291, 303, 305, 571, 780-799, 800-807, 810-819, 820-848, 880-888, 890-899, 910-929, 950-959, 960-969);
- malattie fumo-correlate (ICD IX 140-150, 161, 162, 188, 189, 305, 410-414, 416, 490-496);
- malattie trattabili (N Engl J Med, 294: 582-588, 1976);
- malattie prevenibili (N Engl J Med, 294: 582-588, 1976).

I risultati dell'analisi epidemiologica dei decessi locali per le cause sopra elencate sono stati ricavati, principalmente, attraverso l'utilizzo degli indicatori epidemiologici RSM (Rapporti Standardizzati di Mortalità ovvero SMR) che sono stati posti a confronto con i corrispondenti valori del Piemonte (sempre uguali a 100), al fine di valutare le eventuali variazioni statistiche (in eccesso o in difetto) derivanti dalla comparazione tra gli indici locali e quelli medi regionali.

Gli stessi risultati, inoltre, sono stati suddivisi e descritti in base al sesso di appartenenza.

I valori puntuali degli indicatori d'analisi (Frequenze degli eventi, Popolazioni, Tassi Grezzi, Tassi Standardizzati, Rapporti Standardizzati di Mortalità e relativi Intervalli di Confidenza al 95%) della mortalità locale distrettuale - suddivisa per cause e sesso - confrontati con i corrispondenti valori della mortalità media regionale sono resi disponibili nelle tabelle Excel allegate (Tab. n. 1 per la popolazione totale; Tab. n. 3 per la popolazione maschile; Tab. n. 5 per la popolazione femminile).

I Comuni che afferiscono alla provincia di Alessandria - inclusi nell'analisi statistica aggregata - sono 190.

Di seguito si descrivono i risultati dell'analisi della mortalità provinciale aggregata (totale e suddivisa per sesso) elaborata attraverso i rispettivi RSM.

Vengono riportate unicamente le evidenze statisticamente significative che sono risultate in eccesso rispetto alle corrispondenti medie piemontesi degli stessi periodi.

Il quadro completo che illustra tutti i valori (in ordine decrescente di gravità) dei RSM della provincia di Alessandria, calcolati per cause specifiche ed anni in studio, è rappresentato nelle tabelle Excel allegate (Tab. n. 2 per la popolazione totale; Tab. n. 4 per la popolazione maschile; Tab. n. 6 per la popolazione femminile).

**RISULTATI DELL'ANALISI DELLA MORTALITÀ STATISTICAMENTE
SIGNIFICATIVA NELLA PROVINCIA DI ALESSANDRIA
(Rapporti Standardizzati Mortalità)**

Popolazione Totale

Nella provincia di Alessandria, sulla base dei valori ottenuti attraverso l'utilizzo dei Rapporti Standardizzati di Mortalità, risultano su tutta la popolazione le seguenti evidenze di decesso (distribuite con valore decrescente e per i relativi periodi temporali) che presentano eccessi statisticamente significativi rispetto al dato medio della regione Piemonte (= 100):

- tumori della pleura (272) (1998-00), (268) (1995-97), (245) (2001-02), (242) (1992-94), (240) (1984-87), (226) (1988-91) e (162) (1980-83);
- tumori della tiroide (142) (1980-83);
- disturbi psichici (134) (1980-83), (128) (2001-02), (122) (1998-00), (120) (1992-94) e (116) (1995-97);
- mielomi (133) (2001-02), (125) (1992-94) e (124) (1998-00);
- tumore del pancreas (128) (2001-02) e (115) (1988-91);
- malattie del sistema nervoso (121) (2001-02), (121) (1995-97), (116) (1998-00), (114) (1984-87) e (114) (1988-91);
- tumore del fegato (112) (1995-97);
- tumori dei polmoni (109) (1992-94), (108) (1988-91), (108) (1980-83), (108) (1984-87), (107) (1995-97);
- malattie alcol-correlate (106) (1980-83) e (106) (1984-87);
- malattie cerebrovascolari (105) (1995-97);
- tutte le cause (104) (2001-02) e (103) (1995-97);
- tumori maligni (104) (2001-02) e (104) (1995-97);
- malattie dell'apparato circolatorio (103) (1995-97) e (103) (2001-02).

Maschi

Nella provincia di Alessandria, sulla base dei valori ottenuti attraverso l'utilizzo dei Rapporti Standardizzati di Mortalità, risultano le seguenti evidenze di mortalità maschile (distribuite con valore decrescente e per i relativi periodi temporali) che presentano eccessi statisticamente significativi rispetto al dato medio della regione Piemonte (= 100):

- tumori della pleura (262) (1984-87), (252) (2001-02), (241) (1995-97), (237) (1998-00), (234) (1988-91), (225) (1992-94) e (176) (1980-83);
- linfomi non Hodgkin (129) (1998-00);
- disturbi psichici (125) (1992-94), (124) (2001-02), (122) (1995-97) e (122) (1998-00);
- tumori del sistema nervoso centrale (124) (1992-94);
- accidenti da trasporto (119) (1992-94) e (114) (1980-83);
- malattie del sistema nervoso (118) (2001-02), (118) (1998-00), (118) (1984-87) e (117) (1988-91);
- tumore del pancreas (118) (1988-91);
- tumore dello stomaco (111) (1984-87);
- tumori dei polmoni (111) (1992-94), (109) (1988-91), (109) (1980-83), (109) (1998-00), (109) (1984-87) e (108) (1995-97);
- malattie alcol-correlate (108) (2001-02);
- tumori maligni (104) (1984-87);
- tutte le cause (103) (2001-02).

Femmine

Nella provincia di Alessandria, sulla base dei valori ottenuti attraverso l'utilizzo dei Rapporti Standardizzati di Mortalità, risultano le seguenti evidenze di mortalità femminile (distribuite con valore decrescente e per i relativi periodi temporali) che presentano eccessi statisticamente significativi rispetto al dato medio della regione Piemonte (= 100):

- tumori della pleura (323) (1998-00), (315) (1995-97), (267) (1992-94), (234) (2001-02), (215) (1988-91) e (209) (1984-87);
- disturbi psichici (161) (1980-83), (130) (2001-02), (123) (1988-91) e (123) (1998-00);
- tumore del pancreas (135) (2001-02) e (120) (1998-00);
- tumore del retto (129) (1992-94);
- malattie del sistema nervoso (128) (1995-97), (123) (2001-02) e (114) (1998-00);
- malattie alcol-correlate (1154) (1980-83) e (114) (1984-87);
- tumori maligni (107) (2001-02) e (107) (1995-97);
- malattie dell'apparato circolatorio (106) (1995-97) e (104) (2001-02);
- tutte le cause (105) (2001-02) e (105) (1995-97);
- malattie cerebrovascolari (105) (1995-97).

LA MORBOSITÀ

INDICATORE: Incidenti stradali (Numero di eventi)

Incidenti stradali	2002	2003	2004
DISTRETTO ALESSANDRIA	1.005,00	845,00	836,00
DISTRETTO ACQUI TERME	121,00	95,00	149,00
DISTRETTO CASALE M.TO	255,00	266,00	220,00
DISTRETTO NOVI LIGURE	398,00	329,00	269,00
DISTRETTO OVADA	118,00	113,00	89,00
DISTRETTO TORTONA	298,00	233,00	214,00
DISTRETTO VALENZA	141,00	47,00	111,00
AZIENDA ASL AL	2.176,00	1.919,00	1.839,00
REGIONE PIEMONTE	17.082,00	15.010,00	14.707,00

Numero di incidenti, morti e feriti nelle Province e in Piemonte (2001-2007)

	2001			2007		
	INCIDENTI	MORTI	FERITI	INCIDENTI	MORTI	FERITI
Torino	8.490	228	12.780	7.604	151	11.374
Vercelli	616	23	956	527	19	813
Novara	1.458	44	2.019	1.138	28	1.509
Cuneo	1.978	108	3.072	1.813	81	2.789
Asti	870	39	1.229	775	28	1.061
Alessandria	2.204	62	3.154	1.755	55	2.437
Biella	645	24	874	535	16	716
V.C.O.	692	35	988	496	14	664
Piemonte	16.953	563	25.072	14.643	392	21.363

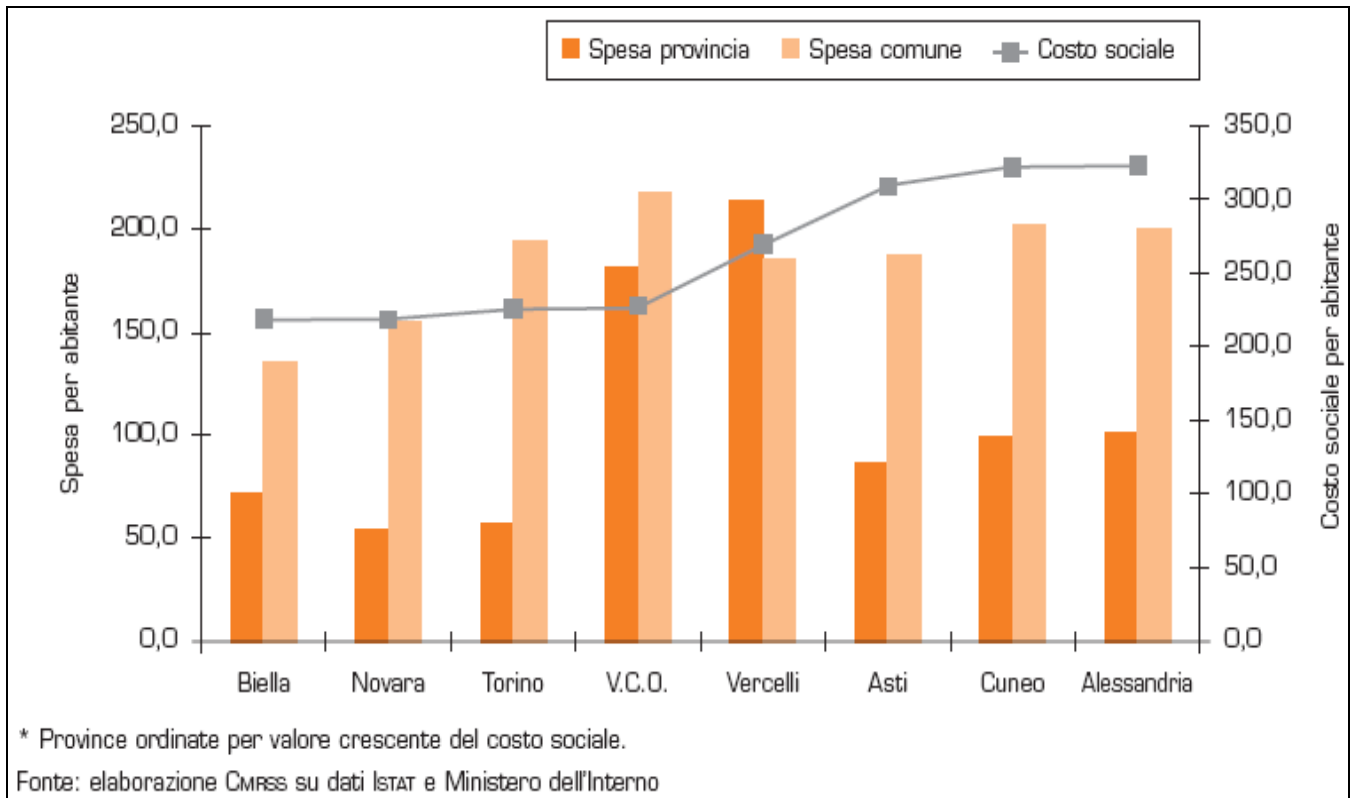
Peso percentuale di incidenti, morti e feriti nelle Province e in Piemonte sui rispettivi totali (2007) e variazioni % (2001-2007)

	2007			VAR. % 2001-2007		
	INCIDENTI	MORTI	FERITI	INCIDENTI	MORTI	FERITI
Torino	49,6	40,3	50,7	-10,4	-33,8	-11,0
Vercelli	3,7	4,2	3,8	-14,4	-17,4	-15,0
Novara	8,7	7,8	8,1	-21,9	-36,4	-25,3
Cuneo	11,6	19,2	12,2	-8,3	-25,0	-9,2
Asti	5,4	7,1	5,1	-10,9	-28,2	-13,7
Alessandria	12,9	10,7	12,4	-20,4	-11,3	-22,7
Biella	3,9	4,4	3,6	-17,1	-33,3	-18,1
V.C.O.	4,2	6,4	4,1	-28,3	-60,0	-32,8
Piemonte	100,0	100,0	100,0	-13,6	-30,4	-14,8

Indici di lesività, mortalità e gravità nelle Province e in Piemonte (2001-2007)

	2001			2007		
	LESIVITÀ	MORTALITÀ	GRAVITÀ	LESIVITÀ	MORTALITÀ	GRAVITÀ
Torino	150,5	2,7	1,8	149,6	2,0	1,3
Vercelli	155,2	3,7	2,3	154,3	3,6	2,3
Novara	138,5	3,0	2,1	132,6	2,5	1,8
Cuneo	155,3	5,5	3,4	153,8	4,5	2,8
Asti	141,3	4,5	3,1	136,9	3,6	2,6
Alessandria	143,1	2,8	1,9	138,9	3,1	2,2
Biella	135,5	3,7	2,7	133,8	3,0	2,2
V.C.O.	142,8	5,1	3,4	133,9	2,8	2,1
Piemonte	147,9	3,3	2,2	145,9	2,7	1,8

Valori procapite del costo sociale dell'incidentalità stradale e della spesa pubblica in viabilità e trasporti di Comuni e province (2007)* (valori in euro)



INDICATORE:

Tasso di incidentalità stradale

(Numero degli incidenti stradali rapportati alla popolazione media (x 100.000))

Tasso di incidentalità stradale	2000	2002	2003	2004
DISTRETTO ALESSANDRIA	839,87	729,14	722,7	666,9
DISTRETTO ACQUI TERME	451,71	285,47	222,82	348,59
DISTRETTO CASALE M.TO	332,33	295,19	307,94	254,75
DISTRETTO NOVI LIGURE	402,65	565,42	465,70	377,93
DISTRETTO OVADA	453,04	436,85	417,55	326,96
DISTRETTO TORTONA	523,49	496,65	384,45	351,20
DISTRETTO VALENZA	371,50	440,10	146,41	345,10
AZIENDA ASL AL	528,94	501,27	441,04	419,28
REGIONE PIEMONTE	369,70	402,77	352,71	342,59

Il tasso di incidentalità stradale esprime il numero di incidenti stradali che si verificano in un anno in una determinata area geografica (Comune, ASL, Provincia) ogni 100.000 abitanti. E' opportuno che l'indicatore sia valutato congiuntamente al tasso di circolazione autoveicoli. Lo scopo dell'indicatore è quello di fornire un'immagine complessiva della pericolosità correlata ai processi di mobilità e di impatto sulla salute.

INDICATORE:

Tasso di incidentalità su strade urbane

(Numero degli incidenti stradali rapportati alla popolazione media x 100.000)

Tasso di incidentalità su strade urbane	2004	2005	2006
DISTRETTO ALESSANDRIA	448,26	509,18	466,85
DISTRETTO ACQUI TERME	194,18	214,57	183,83
DISTRETTO CASALE M.TO	202,64	190,64	175,26
DISTRETTO NOVI LIGURE	205,12	194,24	191,93
DISTRETTO OVADA	165,32	135,12	188,66
DISTRETTO TORTONA	150,98	184,77	153,36
DISTRETTO VALENZA	217,63	186,62	209,15
AZIENDA ASL AL	259,91	275,44	258,51
REGIONE PIEMONTE	243,33	254,00	250,91

Il tasso di incidentalità urbana esprime il numero di incidenti stradali che si verificano in un anno su strade cittadine in una determinata area geografica (Comune, ASL, Provincia) ogni 100.000 abitanti. Lo scopo dell'indicatore è quello di fornire un'immagine della pericolosità correlata ai processi di mobilità urbana e di impatto sulla salute.

INDICATORE:

Tasso di circolazione degli autoveicoli

(Numero di autoveicoli circolanti / Popolazione media (x 1.000))

Tasso di circolazione autoveicoli	2000	2001	2003	2004	2005	2006
DISTRETTO ALESSANDRIA	611,44	615,66	639,25	614,67	616,87	612,93
DISTRETTO ACQUI TERME	569,92	592,75	603,28	599,43	608,61	613,93
DISTRETTO CASALE M.TO	594,17	617,26	631,83	621,38	622,30	630,41
DISTRETTO NOVI LIGURE	569,69	595,15	612,13	607,80	614,90	618,34
DISTRETTO OVADA	611,82	621,98	640,62	639,26	647,32	659,63
DISTRETTO TORTONA	584,63	607,32	618,17	651,06	618,46	623,04
DISTRETTO VALENZA	609,32	631,54	635,68	625,19	623,21	625,77
AZIENDA ASL AL	593,41	610,85	626,73	620,74	619,38	622,55
REGIONE PIEMONTE	613,18	628,16	641,52	623,51	625,81	628,43

Il tasso di circolazione degli autoveicoli esprime il numero di autoveicoli circolanti rapportati alla popolazione media di una determinata area geografica (Comune, ASL, Provincia) ogni 100.000 abitanti. Lo scopo dell'indicatore è quello di fornire un'immagine del grado di motorizzazione dei membri abilitati della comunità locale, vs immagine di rischio ambientale, impatto negativo sulla salute umana.

INDICATORE:

Indice di mortalità degli incidenti stradali

(Percentuale di incidenti stradali mortali sul totale degli incidenti stradali)

Indice di mortalità degli incidenti stradali	2002	2003	2004
DISTRETTO ALESSANDRIA	2,37	2,87	1,78
DISTRETTO ACQUI TERME	3,31	3,16	4,70
DISTRETTO CASALE M.TO	3,92	3,38	1,82
DISTRETTO NOVI LIGURE	3,52	2,74	3,35
DISTRETTO OVADA	2,54	1,77	5,62
DISTRETTO TORTONA	5,03	6,44	6,54
DISTRETTO VALENZA	3,55	4,26	1,80
AZIENDA ASL AL	3,26	3,34	2,99
REGIONE PIEMONTE	3,10	3,22	2,99

L'indice di mortalità degli incidenti stradali esprime la percentuale degli incidenti stradali che hanno portato al decesso di una delle persone coinvolte. E' indicatore della gravità degli incidenti che si verificano in un determinato territorio. Necessita di eventuali verifiche mirate in relazione a singole tratte, frequenza eventi per fasce orarie/giorni della settimana, tipologia delle cause. Lo scopo dell'indicatore è quello di fornire un'immagine complessiva della pericolosità elevata, correlata ai processi di mobilità e di impatto sulla salute.

INFORTUNI SUL LAVORO E MALATTIE PROFESSIONALI

INDICATORE:

Infortuni sul lavoro

(Numero di infortuni denunciati / Numero occupati x 100)

Infortuni sul lavoro	2002	2003	2004	2005	2006
PROVINCIA ALESSANDRIA	6,13	5,56	5,12	4,82	4,87
REGIONE PIEMONTE	4,57	4,32	4,34	4,14	4,00

L'indicatore descrive la percentuale di infortuni denunciati sul totale degli occupati. I dati necessitano di eventuali analisi mirate per settore/comparto produttivo, frequenza eventi per fascia oraria giornaliera, tipologia delle cause, gravità delle lesioni e stima della incidenza delle denunce omesse correlate al lavoro sommerso. Lo scopo è di quello fornire un'immagine macro degli infortuni negli ambienti di lavoro confrontate con immagini di rischio e pericolosità per la salute.

INDICATORE:

Mortalità per infortuni sul lavoro

(Percentuale di infortuni mortali denunciati sul totale degli infortuni denunciati)

In Piemonte si contano 103 morti nel 2006, valore in calo rispetto ai 139 decessi del 2002. Parallelamente, in provincia di Alessandria si sono verificati 17 eventi nell'anno 2006, rispetto ai 20 casi registrati nel 2002.

Mortalità infortuni sul lavoro	2002	2003	2004	2005	2006
PROVINCE ALESSANDRIA	0,20	0,21	0,12	0,16	0,20
REGIONE PIEMONTE	0,17	0,15	0,14	0,12	0,14

Lo scopo dell'indicatore è di quello fornire un'immagine macro degli infortuni con esiti letali negli ambienti di lavoro, vs immagini di grave rischio di esposizione e pericolosità per la salute.

LE FASCE DEBOLI

ANZIANI

INDICATORE:

Indice di dipendenza

Rapporto tra la popolazione giovane (meno di 15 anni) e anziana (più di 64 anni) da un lato e popolazione attiva dall'altro (tra i 15 e i 64 anni) ogni 100 individui

Indice di dipendenza	2000	2001	2002	2003	2004	2005	2006
DISTRETTO ALESSANDRIA	50,55	52,04	53,44	54,08	55,09	55,22	55,95
DISTRETTO ACQUI TERME	60,98	62,10	62,25	62,26	63,58	64,18	64,96
DISTRETTO CASALE M. TO	56,13	57,89	58,94	59,50	60,19	60,59	60,21
DISTRETTO NOVI LIGURE	55,20	56,19	56,84	56,69	57,08	57,83	58,54
DISTRETTO OVADA	57,68	58,35	58,87	59,26	60,12	60,48	61,11
DISTRETTO TORTONA	55,00	56,14	57,50	57,48	58,00	58,85	59,65
DISTRETTO VALENZA	49,56	50,89	52,85	53,48	54,44	55,52	56,48
AZIENDA ASL AL	54,33	55,66	56,76	57,09	57,85	58,36	58,90
REGIONE PIEMONTE	48,65	49,91	51,17	51,88	52,81	53,49	54,28

L'indice di dipendenza viene considerato un indicatore di rilevanza economica e sociale. Il numeratore è composto dalla popolazione che, a causa dell'età, si ritiene essere non autonoma (cioè dipendente) e il denominatore dalla fascia di popolazione che, essendo in attività, dovrebbe provvedere al suo sostentamento. Lo scopo dell'indicatore è quello di fornire un'immagine del peso della popolazione non attiva destinataria delle politiche sociali vs immagini di attenuazione dei rischi di deprivazione sociale, con impatto sulla salute psico-fisica. I valori distrettuali locali risultano, in tutti gli anni considerati dal 2000 al 2006, costantemente superiori ai corrispondenti valori piemontesi.

INDICATORE:**Indice di vecchiaia**

(Rapporto tra la popolazione residente di età superiore a 64 anni e quella di età compresa tra 0 e 14 anni, x 100)

Indice di vecchiaia	2000	2001	2002	2003	2004	2005	2006
DISTRETTO ALESSANDRIA	225,79	233,91	233,74	233,78	227,50	222,40	219,96
DISTRETTO ACQUI TERME	307,74	308,83	298,38	299,39	296,67	287,19	285,48
DISTRETTO CASALE M.TO	238,24	241,27	238,02	235,33	235,13	234,42	233,57
DISTRETTO NOVI LIGURE	241,05	244,09	245,85	248,50	247,14	244,52	243,79
DISTRETTO OVADA	283,80	282,40	289,37	285,22	286,32	281,34	277,98
DISTRETTO TORTONA	265,49	268,45	263,49	261,30	258,59	254,51	248,72
DISTRETTO VALENZA	206,59	208,99	207,23	207,29	211,69	212,28	215,01
AZIENDA ASL AL	245,17	249,23	247,52	246,96	244,63	241,09	239,27
REGIONE PIEMONTE	172,48	175,82	177,50	178,30	179,70	180,67	181,25

Popolazione anziana	2000	2001	2002	2003	2004	2005	2006
DISTRETTO ALESSANDRIA	27.813,00	27.519,00	27.944,00	28.385,00	29.696,00	29.837,00	30.047,00
DISTRETTO ACQUI TERME	12.251,00	12.097,00	12.183,00	12.335,00	12.457,00	12.470,00	12.561,00
DISTRETTO CASALE M.TO	22.275,0	22.233,0	22.405,0	22.613,0	22.761,0	22.940,0	22.871,0
DISTRETTO NOVI LIGURE	17.946,0	17.826,0	18.058,0	18.292,0	18.550,0	18.708,0	18.916,0
DISTRETTO OVADA	7.339,0	7.334,0	7.428,0	7.470,0	7.619,0	7.658,0	7.739,0
DISTRETTO TORTONA	15.842,0	15.597,0	15.741,0	16.159,0	16.216,0	16.327,0	16.371,0
DISTRETTO VALENZA	7.274,0	7.279,0	7.425,0	7.560,0	7.716,0	7.799,0	7.863,0
AZIENDA ASL AL	110.740,0	109.885,0	111.184,0	112.814,0	115.015,0	115.739,0	116.368,0
REGIONE PIEMONTE	888.743,0	894.145,0	916.102,0	934.554,0	961.488,0	974.014,0	986.986,0

Popolazione minori	2000	2001	2002	2003	2004	2005	2006
DISTRETTO ALESSANDRIA	12.318,0	11.765,0	11.955,0	12.142,00	13.053,00	13.416,00	13.660,00
DISTRETTO ACQUI TERME	3.981,00	3.917,0	4.083,00	4.120,00	4.199,00	4.342,00	4.400,00
DISTRETTO CASALE M.TO	9.350,00	9.215,0	9.413,00	9.609,00	9.680,00	9.786,00	9.792,00
DISTRETTO NOVI LIGURE	7.445,00	7.303,00	7.345,00	7.361,00	7.506,00	7.651,00	7.759,00
DISTRETTO OVADA	2.586,0	2.597,0	2.567,0	2.619,0	2.661,0	2.722,0	2.784,0
DISTRETTO TORTONA	5.967,0	5.810,0	5.974,0	6.184,0	6.271,0	6.415,0	6.582,0
DISTRETTO VALENZA	3.521,00	3.483,00	3.583,00	3.647,00	3.645,00	3.674,00	3.657,00
AZIENDA ASL AL	45.168,0	44.090,0	44.920,0	45.682,00	47.015,00	48.006,00	48.634,00
REGIONE PIEMONTE	515.281,0	508.567,0	516.128,	524.137,0	535.056,0	539.099,0	544.551,0

L'indice di vecchiaia rappresenta un indicatore dinamico che stima il grado di invecchiamento di una popolazione. Valori superiori a 100 indicano una maggiore presenza di soggetti anziani rispetto ai giovanissimi (o minori). Può essere utilizzato per stimare le potenzialità degli anziani nell'integrare il lavoro di cura delle famiglie con bambini. Appaiono utili eventuali analisi mirate per sottoclassi di età, sesso, tipologia nuclei famigliari, ambienti territoriali di appartenenza.

Lo scopo dell'indicatore è quello di fornire un'immagine del processo di invecchiamento, dei processi di ricambio generazionale e ringiovanimento e, di riflesso, di marcatura del profilo di salute delle comunità locali.

INDICATORE:

Anziani in carico ai servizi sociali

(Anziani in carico / Popolazione anziana (x 100))

Anziani in carico ai servizi sociali	2000	2001	2002	2003	2004	2005	2006
DISTRETTO ALESSANDRIA	1,44	1,76	1,81	3,33	2,02	4,77	4,28
DISTRETTO ACQUI TERME	N.A	N.A	N.A	N.A	2,95	3,99	5,52
DISTRETTO CASALE M.TO	4,21	4,13	4,41	7,33	6,91	7,15	7,61
DISTRETTO NOVI LIGURE	N.A	1,30	4,95	5,47	5,53	3,88	5,73
DISTRETTO OVADA	N.A	3,63	3,69	5,25	5,04	3,98	4,32
DISTRETTO TORTONA	2,22	2,33	2,48	2,57	2,71	3,20	3,60
DISTRETTO VALENZA	1,59	1,85	0,76	1,09	1,74	2,03	2,43
REGIONE PIEMONTE	3,00	3,14	3,23	3,27	3,79	4,28	4,69

Rappresenta la percentuale di anziani in carico ai servizi sociali sul totale degli anziani (con più di 64 anni). Per anziani a carico dei servizi sociali si intendono sia i non disabili autosufficienti sia i disabili non autosufficienti. Non risulta ricompresa la quota di anziani con disabilità e non autosufficienza in carico a famigliari, organizzazioni di volontariato, badanti private, ecc. Opportune appaiono anche verifiche mirate, all'occorrenza, sulle cause correlate: congenite o sopravvenute quali età, sindrome di Alzheimer, esiti di incidenti e infortuni, ecc. Lo scopo è quello di fornire immagini della dipendenza, del carico per ragioni sanitarie (e socio-economiche) all'interno della fascia di popolazione adulta.

INDICATORE:

Anziani ospitati in presidio

Anziani in presidio / Anziani in carico (x 100)

Anziani ospitati in presidio	1999	2000	2001	2002	2003	2004	2005	2006
DISTRETTO ALESSANDRIA	9,05	16,16	41,58	40,12	7,36	19,66	7,02	N.A.
DISTRETTO ACQUI TERME	N.A.	N.A.	N.A.	N.A.	N.A.	32,88	17,27	14,43
DISTRETTO CASALE M.TO	N.A.	8,71	13,08	11,37	8,14	7,20	6,73	6,85
DISTRETTO NOVI LIGURE	6,62	N.A.	5,33	22,28	5,00	5,66	23,17	17,25
DISTRETTO OVADA	50,70	N.A.	25,94	23,36	18,88	20,05	42,95	35,93
DISTRETTO TORTONA	45,57	43,18	13,50	9,46	0	20,45	14,18	13,39
DISTRETTO VALENZA	N.A.	N.A.	N.A.	N.A.	7,06	N.A.	N.A.	N.A.
REGIONE PIEMONTE	15,38	14,47	14,98	15,09	13,87	13,05	13,39	10,91

Descrizione: Percentuale di anziani ospitati in presidi residenziali socio assistenziali sul totale degli anziani (con più di 64 anni) in carico ai servizi sociali. L'inserimento in presidio consiste in prestazioni di aiuto fornite a soggetti che non potendo più vivere nella propria abitazione vengono ospitati in presidi residenziali socio assistenziali. Opportune analisi mirate su motivazioni scelta (volontaria -vincolata), immagini di salute correlata. Lo scopo è di fornire immagini della istituzionalizzazione della condizione anziana (da confrontare con quelle della domiciliarità).

Anziani in carico	1999	2000	2001	2002	2003	2004	2005	2006
DISTRETTO ALESSANDRIA	243,00	396,00	481,00	501,00	938,00	595,00	1.411,00	1.273,00
DISTRETTO ACQUI TERME	N.A.	N.A.	N.A.	N.A.	N.A.	368,00	498,00	693,00
DISTRETTO CASALE M.TO	634,0	953,0	933,0	1.003,0	1.683,0	1.598,0	1.665,0	1.767,0
DISTRETTO NOVI LIGURE	695,00	N.A.	319,00	893,00	1.000,0	1.025,0	725,00	1.084,00
DISTRETTO OVADA	142,00	N.A.	266,00	274,00	392,00	384,00	305,00	334,00
DISTRETTO TORTONA	305,00	352,00	363,00	391,00	416,00	440,00	522,00	590,00
DISTRETTO VALENZA	111,00	119,00	139,00	58,00	85,00	139,00	164,00	198,00
REGIONE PIEMONTE	24.848	26.693	28.070,	29.561,	30.559,	36.476,	41.717,0	46.286,0

Anziani in presidi	1999	2000	2001	2002	2003	2004	2005	2006
DISTRETTO ALESSANDRIA	9,05	16,16	41,58	40,12	7,36	19,66	7,02	N.A.
DISTRETTO ACQUI TERME	N.A.	N.A.	N.A.	N.A.	N.A.	121,00	86,00	100,00
DISTRETTO CASALE M.TO	N.A.	83,00	122,00	114,00	137,00	115,00	112,00	121,00
DISTRETTO NOVI LIGURE	46,00	1,00	17,00	199,00	50,00	58,00	168,00	187,00
DISTRETTO OVADA	72,00	70,00	69,00	64,00	74,00	77,00	131,00	120,00
DISTRETTO TORTONA	139,00	152,00	49,00	37,00	N.A.	90,00	74,00	79,00
DISTRETTO VALENZA	N.A.	N.A.	N.A.	N.A.	6,0	N.A.	N.A.	N.A.
REGIONE PIEMONTE	3.821,0	3.863,0	4.204,0	4.461,0	4.240,0	4.760,0	5.584,0	5.052,0

DISTURBI PSICHICI

INDICATORE:

Ricoveri per disturbi psichici - uomini

(Rischio Relativo di Ospedalizzazione confrontato con
la media piemontese = 100)

DISTRETTI DI ALESSANDRIA – TORTONA (ex ASL 20)

Ricoveri per disturbi psichici (Rischi Relativi di ospedalizzazione)

Uomini	2001	2002	2003	2004	2005	2006
ASL 20 ALESSANDRIA	112	111	112	106	99	105
1 - Distretto Alessandria	113	110	113	98	97	113
2 - Distretto Tortona	108	114	108	122	103	90
TOTALE PIEMONTE	100	100	100	100	100	100

DISTRETTI DI CASALE MONFERRATO – VALENZA (ex ASL 21)

Uomini	2001	2002	2003	2004	2005	2006
ASL 21 CASALE MONFERRATO	85	100	85	74	81	89
1 - Distretto Casale Monferrato	91	116	91	73	84	87
2 - Distretto Valenza	88	93	88	67	82	80
TOTALE PIEMONTE	100	100	100	100	100	100

DISTRETTI DI NOVI LIGURE – OVADA – ACQUI TERME (ex ASL 22)

Ricoveri per disturbi psichici (Rischi Relativi di ospedalizzazione)

Uomini	2001	2002	2003	2004	2005	2006
ASL 22 NOVI LIGURE	89	71	89	73	87	73
1 - Distretto Novi Ligure	92	78	92	72	90	83
3 - Distretto Ovada	96	63	96	73	104	83
4 - Distretto Acqui Terme	80	73	80	70	79	71
TOTALE PIEMONTE	100	100	100	100	100	100

INDICATORE:

Ricoveri per disturbi psichici - donne

(Rischio Relativo di Ospedalizzazione confrontato con
la media piemontese = 100)

DISTRETTI DI ALESSANDRIA – TORTONA (ex ASL 20)

Ricoveri per disturbi psichici (Rischi Relativi di ospedalizzazione)

Donne	2001	2002	2003	2004	2005	2006
ASL 20 ALESSANDRIA	101	108	109	101	94	101
1 - Distretto Alessandria	107	112	125	111	103	108
2 - Distretto Tortona	90	100	78	81	75	85
TOTALE PIEMONTE	100	100	100	100	100	100

DISTRETTI DI CASALE MONFERRATO – VALENZA (ex ASL 21)

Donne	2001	2002	2003	2004	2005	2006
ASL 21 CASALE MONFERRATO	112	109	93	92	99	91
1 - Distretto Casale Monferrato	140	126	96	98	113	94
2 - Distretto Valenza	78	84	94	77	84	87
TOTALE PIEMONTE	100	100	100	100	100	100

**DISTRETTI DI NOVI LIGURE – OVADA – ACQUI TERME
(ex ASL 22)**

Ricoveri per disturbi psichici (Rischi Relativi di ospedalizzazione)

Donne	2001	2002	2003	2004	2005	2006
ASL 22 NOVI LIGURE	79	84	82	73	85	84
1 - Distretto Novi Ligure	79	107	85	68	81	71
3 - Distretto Ovada	80	77	91	79	104	80
4 - Distretto Acqui Terme	85	80	66	67	78	101
TOTALE PIEMONTE	100	100	100	100	100	100

DIPENDENZA DA DROGHE

INDICATORE:

Soggetti tossicodipendenti presi in carico dal Servizio Ser.T.

DISTRETTO DI ALESSANDRIA (ANNO 2008)

	nuovi utenti		già in carico o rientrati		Totale
	Maschi	Femmine	maschi	femmine	
<15	0	0	0	0	0
15-19	11	0	0	1	12
20-24	10	1	13	3	27
25-29	10	3	34	15	62
30-34	14	1	44	7	66
35-39	8	1	69	20	98
>39	22	0	133	31	186
Tot	75	6	293	77	451

Soggetti Appoggiati		
Maschi	Femmine	totale
50	10	60

Utenti tossicodipendenti dei Ser.T. Distretto Alessandria (1991-2007) (ex ASL 20). Fonte: OED Regione Piemonte.

	Anno																
	1991	1992	1993	1994	1995	1996	1997	1998	1999	2000	2001	2002	2003	2004	2005	2006	2007
Totale Maschi	159	208	188	237	246	250	260	278	304	269	321	301	317	317	314	328	356
Totale Femmine	39	47	47	47	34	35	50	54	57	88	64	74	58	71	77	75	94
Totale Utenti	198	255	235	284	280	285	310	332	361	357	385	375	375	388	391	403	450

DISTRETTO DI ACQUI TERME (ANNO 2008)

	nuovi utenti		già in carico o rientrati		totale
	maschi	femmine	maschi	femmine	
<15	0	0	0	0	0
15-19	1	1	0	0	2
20-24	1	1	0	0	2
25-29	2	1	2	2	7
30-34	3	2	16	1	22
35-39	7	0	24	3	34
>39	7	3	55	10	75
Tot	21	8	97	16	142

Soggetti Appoggiati		
maschi	femmine	totale
44	5	49

Utenti tossicodipendenti dei Ser.T. Distretto di Acqui Terme (1991-2007) (ex ASL 22). Fonte: OED Regione Piemonte.

	Anno																
	1991	1992	1993	1994	1995	1996	1997	1998	1999	2000	2001	2002	2003	2004	2005	2006	2007
Totale Maschi	120	128	122	131	147	110	113	120	122	106	110	116	123	123	150	135	110
Totale Femmine	26	22	29	46	45	23	25	28	14	16	22	22	18	18	15	23	19
Totale Utenti	146	150	151	177	192	133	138	148	136	122	132	138	141	141	165	158	129

DISTRETTO DI CASALE MONFERRATO (ANNO 2008)

	nuovi utenti		Già in carico o rientrati		totale
	maschi	femmine	maschi	femmine	
<15	0	0	0	0	0
15-19	10	1	2	0	13
20-24	15	3	12	3	33
25-29	15	1	18	4	38
30-34	5	0	30	8	43
35-39	9	0	42	5	56
>39	3	1	72	16	92
Tot	57	6	176	36	275

Soggetti Appoggiati		
maschi	femmine	Totale
36	8	44

Utenti tossicodipendenti dei Ser.T. Distretto di Casale Monferrato (1991-2007) (ex ASL 21). Fonte: OED Regione Piemonte.

	Anno																
	1991	1992	1993	1994	1995	1996	1997	1998	1999	2000	2001	2002	2003	2004	2005	2006	2007
Totale Maschi	134	114	124	133	158	213	250	229	196	211	214	195	180	195	188	199	209
Totale Femmine	33	30	29	39	44	69	83	72	60	56	57	57	52	51	43	49	42
Totale Utenti	167	144	153	172	202	282	333	301	256	267	271	252	232	246	231	248	251

DISTRETTO DI NOVI LIGURE (ANNO 2008)

	nuovi utenti		già in carico o rientrati		Totale
	Maschi	Femmine	maschi	Femmine	
<15	0	0	0	0	0
15-19	0	1	1	0	2
20-24	6	3	6	0	15
25-29	5	4	9	2	20
30-34	6	4	24	3	37
35-39	6	3	26	2	37
>39	8	1	37	7	53
Tot	31	16	103	14	164

Soggetti Appoggiati		
maschi	femmine	totale
0	0	0

Utenti tossicodipendenti dei Ser.T. Distretto di Novi Ligure (1991-2007) (ex ASL 22). Fonte: OED Regione Piemonte.

	Anno																
	1991	1992	1993	1994	1995	1996	1997	1998	1999	2000	2001	2002	2003	2004	2005	2006	2007
Totale Maschi	60	66	58	58	66	75	67	81	76	85	110	96	112	135	83	113	126
Totale Femmine	22	13	10	12	15	14	15	21	26	24	22	15	24	29	22	21	24
Totale Utenti	82	79	68	70	81	89	82	102	102	109	132	111	136	164	105	134	150

DISTRETTO DI OVADA (ANNO 2008).

	nuovi utenti		Già in carico o rientrati		Totale
	maschi	femmine	maschi	femmine	
<15	0	0	0	0	0
15-19	0	1	0	0	1
20-24	3	1	0	1	5
25-29	3	1	2	0	6
30-34	7	2	5	4	18
35-39	6	1	6	2	15
>39	18	16	14	3	51
Tot	37	22	27	10	96

Soggetti Appoggiati		
Maschi	Femmine	Totale
7	3	10

Utenti tossicodipendenti dei Ser.T. Distretto di Ovada (1991-2007) (ex ASL 22). Fonte: OED Regione Piemonte.

	Anno																
	1991	1992	1993	1994	1995	1996	1997	1998	1999	2000	2001	2002	2003	2004	2005	2006	2007
Totale Maschi	40	63	55	48	65	70	61	60	58	56	56	32	23	27	29	27	30
Totale Femmine	12	18	20	12	12	12	13	16	18	14	14	9	10	8	8	14	8
Totale Utenti	52	81	75	60	77	82	74	76	76	70	70	41	33	35	37	41	38

DISTRETTO DI TORTONA (ANNO 2008)

	Nuovi utenti		già in carico o rientrati		totale
	maschi	femmine	Maschi	femmine	
<15	0	0	0	0	0
15-19	3	2	0	0	5
20-24	9	1	2	2	14
25-29	15	1	4	4	24
30-34	10	2	12	4	28
35-39	3	6	17	6	32
>39	13	2	27	16	58
Tot	53	14	62	32	161

Soggetti Appoggiati		
maschi	femmine	Totale
15	1	16

Utenti tossicodipendenti dei Ser.T. Distretto di Tortona (1991-2007) (ex ASL 20). Fonte: OED Regione Piemonte.

	Anno																
	1991	1992	1993	1994	1995	1996	1997	1998	1999	2000	2001	2002	2003	2004	2005	2006	2007
Totale Maschi	60	79	75	65	80	79	73	70	80	73	74	77	76	84	108	90	102
Totale Femmine	14	22	18	16	18	15	17	16	22	27	28	25	24	27	47	108	112
Totale Utenti	74	101	93	81	98	94	90	86	102	100	102	102	100	111	155	198	214

DISTRETTO DI VALENZA (ANNO 2008)

	nuovi utenti		già in carico o rientrati		totale
	maschi	Femmine	maschi	femmine	
<15	0	0	0	0	0
15-19	0	0	0	0	0
20-24	0	1	1	0	2
25-29	0	0	3	0	3
30-34	2	0	17	4	23
35-39	0	1	13	2	16
>39	3	0	38	3	44
Tot	5	2	72	9	88

Soggetti Appoggiati da altre ASL		
maschi	femmine	Totale
7	1	8

Utenti tossicodipendenti dei Ser.T. Distretto di Valenza (1991-2007) (ex ASL 21). Fonte: OED Regione Piemonte.

	Anno																
	1991	1992	1993	1994	1995	1996	1997	1998	1999	2000	2001	2002	2003	2004	2005	2006	2007
Totale Maschi	74	85	82	91	100	74	87	103	107	88	84	88	74	70	84	81	85
Totale Femmine	8	18	18	13	12	10	7	13	18	21	7	8	8	9	10	16	12
Totale Utenti	82	103	100	104	112	84	94	116	125	109	91	96	82	79	94	97	97

Utenti tossicodipendenti dei Ser.T. dei Distretti dell'ASL AL (1991-2007) (ex AA.SS.LL. 20,,21,,22). Fonte: OED Regione Piemonte.

Utenti dei Distretti	Anno																
	1991	1992	1993	1994	1995	1996	1997	1998	1999	2000	2001	2002	2003	2004	2005	2006	2007
Alessandria	198	255	235	284	280	285	310	332	361	357	385	375	375	388	391	403	450
Acqui T.	146	150	151	177	192	133	138	148	136	122	132	138	141	141	165	158	129
Casale M.	167	144	153	172	202	282	333	301	256	267	271	252	232	246	231	248	251
Novi L.	82	79	68	70	81	89	82	102	102	109	132	111	136	164	105	134	150
Ovada	52	81	75	60	77	82	74	76	76	70	70	41	33	35	37	41	38
Tortona	74	101	93	81	98	94	90	86	102	100	102	102	100	111	155	198	214
Valenza	82	103	100	104	112	84	94	116	125	109	91	96	82	79	94	97	97
Totale	801	913	875	948	1042	1049	1121	1161	1158	1134	1183	1115	1099	1164	1178	1279	1329

INDICATORE:
Sostanze stupefacenti e modalità d'uso tra i soggetti tossicodipendenti presi in carico dal Servizio Ser.T.

DISTRETTO DI ALESSANDRIA (ANNO 2008).

Sostanza	uso primario	uso secondario	Uso per via endovenosa (solo primario)
Allucinogeni	0	2	
Amfetamine	0	3	0
Ecstasy	0	0	
Barbiturici	0	0	0
Benzodiazepine	0	6	0
Cannabinoidi	20	55	
Cocaina	37	133	4
Crack	1	1	
Eroina	378	15	206
Metadone	0	0	
Morfina	0	0	
Altri oppiacei	1	2	1
Inalanti	0	0	
Alcool		28	
Tabacco		0	
Gambling	14	0	
Disturbi alimentari		0	
Totale	451	245	211

DISTRETTO DI ACQUI TERME (ANNO 2008).

Sostanza	Uso primario	uso secondario	uso per via endovenosa (solo primario)
Allucinogeni	0		
Amfetamine	0	10	
Ecstasy	0		
Barbiturici	0		
Benzodiazepine	1		
Cannabinoidi	0	82	
Cocaina	4	50	
Crack	0		
Eroina	134		90
Metadone	0		
Morfina	0		
Altri oppiacei	0		
Inalanti	0		
Alcool			
tabacco	0		
gambling	3		
disturbi alimentari	0		
Totale	142	142	90

DISTRETTO DI CASALE MONFERRATO (ANNO 2008)

Sostanza	uso primario	uso secondario	uso per via endovenosa (solo primario)
Allucinogeni	2	1	
Amfetamine	0	1	0
Ecstasy	2	1	
Barbiturici	0	0	0
Benzodiazepine	2	2	1
Cannabinoidi	45	21	
Cocaina	20	45	4
Crack	0	0	
Eroina	203	2	159
Metadone	0	1	0
Morfina	0	0	0
Altri oppiacei	0	0	0
Inalanti	0	0	
Alcool		21	
Tabacco	0	0	
Gambling	1	0	
disturbi alimentari	0	0	
Totale	275	95	164

DISTRETTO DI NOVI LIGURE (ANNO 2008)

Sostanza	Uso primario	uso secondario	uso per via endovenosa (solo primario)
Allucinogeni	1		
Amfetamine			0
Ecstasy		1	
Barbiturici			0
Benzodiazepine			0
Cannabinoidi	11	8	
Cocaina	26	63	1
Crack			
Eroina	122	3	103
Metadone			
Morfina			
Altri oppiacei	1		
Inalanti			
Alcool		13	
Tabacco			
gambling	3		
disturbi alimentari			
Totale	164	88	104

DISTRETTO DI OVADA (ANNO 2008).

Sostanza	Uso primario	Uso secondario	Uso per via endovenosa (solo primario)
Allucinogeni	0	0	
Amfetamine	0	0	0
Ecstasy	0	0	
Barbiturici	0	0	0
Benzodiazepine	0	0	0
Cannabinoidi	0	1	
Cocaina	4	31	0
Crack	0	0	
Eroina	63	0	46
Metadone	0	0	0
Morfina	0	0	0
Altri oppiacei	0	0	0
Inalanti	0	0	
Alcool		1	
Tabacco	29	0	
Gambling	0	0	
disturbi alimentari	0	0	
Totale	96	33	46

DISTRETTO DI TORTONA (ANNO 2008)

sostanza	Uso primario	uso secondario	uso per via endovenosa (solo primario)
Allucinogeni	0	0	
Amfetamine	0	0	0
Ecstasy	1	0	
Barbiturici	0	0	0
Benzodiazepine	22	0	0
Cannabinoidi	33	3	
Cocaina	40	14	0
Crack	0	0	
Eroina	50	1	40
Metadone	0	0	0
Morfina	0	0	0
Altri oppiacei	0	0	0
Inalanti	0	0	
Alcool		5	
Tabacco	0	0	
Gambling	10	0	
disturbi alimentari	5	0	
Totale	161	23	40

DISTRETTO DI VALENZA (ANNO 2008)

Sostanza	Uso primario	uso secondario	uso per via endovenosa (solo primario)
Allucinogeni	0	0	
Amfetamine	0	0	0
Ecstasy	0	0	
Barbiturici	0	0	0
Benzodiazepine	3	0	1
Cannabinoidi	11	13	0
Cocaina	6	11	1
Crack	0	0	
Eroina	66	0	62
Metadone	0	0	0
Morfina	0	0	0
Altri oppiacei	0	0	0
Inalanti	0	0	
Alcool	0	0	
Tabacco	0	0	
Gambling	0	0	
disturbi alimentari	0	0	
Totale	86	30	64

DIPENDENZA DA ALCOL

INDICATORE:

Soggetti alcolodipendenti presi in carico dal Servizio Ser.T.

DISTRETTO DI ALESSANDRIA (ANNO 2008)

	nuovi utenti		già in carico o rientrati		totale
	maschi	Femmine	maschi	Femmine	
<19	0	0	0	0	0
20-29	6	0	4	0	10
30-39	8	4	17	6	35
40-49	7	8	26	14	55
50-59	8	2	20	6	36
>60	4	1	9	4	18
Tot	33	15	76	30	154

Utenti alcolodipendenti del Ser.T. di Alessandria (1996-2007) (ex ASL 20). Fonte: OED Regione Piemonte.

	1996	1997	1999	2000	2001	2002	2003	2004	2005	2006	2007
Totale Maschi	55	78	67	76	80	95	97	91	96	95	113
Totale Femmine	11	20	15	16	19	26	39	33	38	33	38
Totale Utenti	66	98	82	92	99	121	136	124	134	128	151

DISTRETTO DI ACQUI TERME (ANNO 2008)

	nuovi utenti		già in carico o rientrati		Totale
	Maschi	Femmine	maschi	Femmine	
<19	0	0	0	0	0
20-29	1	0	0	0	1
30-39	4	0	3	2	9
40-49	4	0	9	6	19
50-59	3	4	10	2	19
>60	2	0	2	1	5
Tot	14	4	24	11	53

Utenti alcolodipendenti del Ser.T. di Acqui Terme (1996-2007) (ex ASL 22). Fonte: OED Regione Piemonte.

	1996	1997	1999	2000	2001	2002	2003	2004	2005	2006	2007
Totale Maschi	31	9	nd	nd	11	9	12	12	21	24	25
Totale Femmine	13	6	nd	nd	6	6	7	7	8	14	13
Totale Utenti	44	15	nd	nd	17	15	19	19	29	38	38

DISTRETTO DI CASALE MONFERRATO (ANNO 2008)

	nuovi utenti		Già in carico o rientrati		Totale
	maschi	femmine	maschi	Femmine	
<19	0	0	0	0	0
20-29	0	0	1	0	1
30-39	5	1	15	2	23
40-49	8	4	24	1	37
50-59	4	2	13	3	22
>60	3	2	4	1	10
Tot	20	9	57	7	93

Utenti alcoldipendenti del Ser.T. di Casale Monferrato (1996-2007) (ex ASL 21). Fonte: OED Regione Piemonte.

	1996	1997	1999	2000	2001	2002	2003	2004	2005	2006	2007
Totale Maschi	22	nd	nd	79	49	53	40	53	69	72	93
Totale Femmine	10	nd	nd	21	23	29	27	18	13	9	18
Totale Utenti	32	nd	nd	100	72	82	67	71	82	81	111

DISTRETTO DI NOVI LIGURE (ANNO 2008)

	nuovi utenti		già in carico o rientrati		totale
	maschi	Femmine	maschi	Femmine	
<19	0	0	0	0	0
20-29	1	1	1	0	3
30-39	10	4	12	3	29
40-49	6	5	10	6	27
50-59	12	1	10	2	25
>60	2	1	5	4	12
Tot	31	12	38	15	96

Utenti alcoldipendenti del Ser.T. di Novi Ligure (1996-2007) (ex ASL 22). Fonte: OED Regione Piemonte.

	1996	1997	1999	2000	2001	2002	2003	2004	2005	2006	2007
Totale Maschi	7	21	18	16	22	20	28	35	45	46	50
Totale Femmine	2	12	12	2	8	8	15	7	15	22	19
Totale Utenti	9	33	30	18	30	28	43	42	60	68	69

DISTRETTO DI OVADA (ANNO 2008).

	nuovi utenti		Già in carico o rientrati		Totale
	maschi	femmine	maschi	femmine	
<19	0	0	0	0	0
20-29	0	0	0	0	0
30-39	3	2	1	0	6
40-49	2	1	3	2	8
50-59	3	0	2	2	7
>60	1	1	0	0	2
Tot	9	4	6	4	23

Utenti alcol dipendenti del Ser.T. di Ovada

(1996-2007) (ex ASL 22). Fonte: OED Regione Piemonte.

	1996	1997	1999	2000	2001	2002	2003	2004	2005	2006	2007
Totale Maschi	11	7	nd	nd	11	11	12	9	5	10	9
Totale Femmine	6	2	nd	nd	3	1	1	6	6	5	8
Totale Utenti	17	9	nd	nd	14	12	13	15	11	15	17

DISTRETTO DI TORTONA (ANNO 2008)

	nuovi utenti		già in carico o rientrati		totale
	maschi	femmine	maschi	femmine	
<19	1	0	0	0	1
20-29	2	0	4	1	7
30-39	5	2	12	3	22
40-49	3	1	18	6	28
50-59	1	1	13	10	25
>60	0	1	15	7	23
Tot	12	5	62	27	106

Utenti alcol dipendenti del Ser.T. di Tortona

(1996-2007) (ex ASL 20). Fonte: OED Regione Piemonte.

	1996	1997	1999	2000	2001	2002	2003	2004	2005	2006	2007
Totale Maschi	25	9	19	40	55	69	74	74	83	103	103
Totale Femmine	8	4	9	12	20	29	30	24	39	59	78
Totale Utenti	33	13	28	52	75	98	104	98	122	162	181

DISTRETTO DI VALENZA (ANNO 2008).

	nuovi utenti		già in carico o rientrati		totale
	maschi	femmine	maschi	Femmine	
<19	0	0	0	0	0
20-29	0	0	0	0	0
30-39	0	2	4	1	7
40-49	2	1	9	4	16
50-59	1	0	3	2	6
>60	1	1	2	2	6
Tot	4	4	18	9	35

Utenti alcoldipendenti del Ser.T. di Valenza

(1996-2007) (ex ASL 21). Fonte: OED Regione Piemonte.

	1996	1997	1999	2000	2001	2002	2003	2004	2005	2006	2007
Totale Maschi	9	27	37	48	24	24	19	13	17	15	25
Totale Femmine	2	11	14	20	6	9	9	5	6	11	15
Totale Utenti	11	38	51	68	30	33	28	18	23	26	40

Utenti alcoldipendenti dei Ser.T. dei Distretti dell'ASL AL

(1996-2007) (ex AA.SS.LL. 20,,21,,22). Fonte: OED Regione Piemonte.

Utenti dei Distretti	1	1	1	2	2	2	2	2	2	2	2
	9	9	9	0	0	0	0	0	0	0	0
	9	9	9	0	0	0	0	0	0	0	0
	6	7	9	0	1	2	3	4	5	6	7
Alessandria	66	98	82	92	99	121	136	124	134	128	151
Acqui T.	44	15	nd	nd	17	15	19	19	29	38	38
Casale M.	32	nd	nd	100	72	82	67	71	82	81	111
Novi L.	9	33	30	18	30	28	43	42	60	68	69
Ovada	17	9	nd	nd	14	12	13	15	11	15	17
Tortona	33	13	28	52	75	98	104	98	122	162	181
Valenza	11	38	51	68	30	33	28	18	23	26	40
Totale	212	206	191	330	337	389	410	387	461	518	607

DISABILITÀ

- **INDICATORE: Alunni disabili in scuole d'infanzia** [(Numero di alunni disabili in scuole d'infanzia / Numero totale di iscritti in scuole d'infanzia (x 1000)).

Alunni disabili in scuole di infanzia	2004	2005	2006
DISTRETTI ALESSANDRIA	9,08	7,31	9,69
DISTRETTI ACQUI TERME	6,57	12,32	10,39
DISTRETTI CASALE MONFERRATO	7,22	6,66	9,01
DISTRETTI NOVI LIGURE	9,39	7,07	5,76
DISTRETTI OVADA	10,19	8,33	4,82
DISTRETTI TORTONA	7,40	5,03	7,33
DISTRETTI VALENZA	8,84	3,84	8,81
AZIENDE ASL AL	8,33	7,06	8,31
PROVINCE ALESSANDRIA	8,29	7,12	8,53
REGIONE PIEMONTE	10,26	9,83	10,16

- **INDICATORE: Alunni disabili in scuole elementari** [(Numero di alunni disabili in scuole elementare / Numero totale di iscritti in scuole elementare (x 1000)).

Alunni disabili in scuole elementari	2004	2005	2006
DISTRETTI ALESSANDRIA	21,00	24,69	23,44
DISTRETTI ACQUI TERME	33,24	34,53	32,83
DISTRETTI CASALE MONFERRATO	23,52	24,80	29,24
DISTRETTI NOVI LIGURE	31,80	34,93	35,08
DISTRETTI OVADA	19,89	22,27	30,43
DISTRETTI TORTONA	33,13	34,30	37,04
DISTRETTI VALENZA	20,42	21,61	14,98
AZIENDE ASL AL	25,87	28,24	29,03
PROVINCE ALESSANDRIA	26,23	28,83	29,12
REGIONE PIEMONTE	21,53	21,89	22,68

- **INDICATORE: Alunni disabili in scuole medie inferiori** [(Numero di alunni disabili in medie inferiori / Numero totale di iscritti in medie inferiori (x 1000)).

Alunni disabili in scuole medie inferiori	2004	2005	2006
DISTRETTI ALESSANDRIA	47,39	39,23	35,47
DISTRETTI ACQUI TERME	49,01	43,02	47,86
DISTRETTI CASALE MONFERRATO	34,02	32,73	38,34
DISTRETTI NOVI LIGURE	53,99	54,57	53,97
DISTRETTI OVADA	44,91	33,67	41,45
DISTRETTI TORTONA	42,72	44,64	49,71
DISTRETTI VALENZA	25,75	28,11	31,70
AZIENDE ASL AL	43,39	40,19	42,09
PROVINCE ALESSANDRIA	43,85	40,46	42,41
REGIONE PIEMONTE	29,58	30,50	32,11

- **INDICATORE: Alunni disabili in scuole medie superiori** [(Numero di alunni disabili in medie superiori / Numero totale di iscritti in medie superiori (x 1000)).

Alunni disabili in scuole medie superiori	2004	2005	2006
DISTRETTI ALESSANDRIA	11,72	13,01	12,12
DISTRETTI ACQUI TERME	22,74	27,92	28,41
DISTRETTI CASALE MONFERRATO	11,94	14,88	16,83
DISTRETTI NOVI LIGURE	12,57	13,66	14,51
DISTRETTI OVADA	8,54	5,01	11,07
DISTRETTI TORTONA	9,69	10,40	8,83
DISTRETTI VALENZA	15,01	13,25	12,71
AZIENDE ASL AL	12,79	14,31	14,84
PROVINCE ALESSANDRIA	12,81	14,10	14,26
REGIONE PIEMONTE	14,43	15,51	16,47

➤ **INDICATORE: Adulti in carico ai servizi sociali** [*Adulti in carico / Popolazione adulta (x 100)*].

Adulti in carico ai servizi sociali	20001	2001	2002	2003	2004	2005	2006
59 - CONS. ALESSANDRINO	0,63	0,55	0,73	1,01	1,07	1,88	2,92
76 - C.M. SUOL DI ALERAMO	N.A.	N.A.	N.A.	N.A.	1,89	1,45	1,71
66 - ASL 21 - CASALE MONFERRATO	0,96	1,11	1,10	1,56	1,68	2,51	2,16
62 - CONS. NOVESE	1,26	1,30	0,96	0,82	1,18	1,25	1,50
63 - CONS. OVADA	0	2,70	2,72	2,35	3,65	5,50	1,24
61 - C.I.S.A. TORTONA	0,82	0,77	0,80	1,05	1,05	1,19	1,34
60 - C.I.S.S. VALENZA	1,38	1,90	0,89	1,02	1,00	1,10	0,96

Rappresenta la percentuale di adulti in carico ai servizi sociali sul totale degli adulti residenti.

Per adulti a carico dei servizi sociali si intendono sia i non disabili autosufficienti sia i disabili non autosufficienti. Non ricompresa quota di adulti con disabilità e non autosufficienza in carico a familiari, organizzazioni di volontariato, badanti private, ecc. Opportune anche verifiche mirate, all'occorrenza, su cause correlate: congenite o sopravvenute quali sindrome di Alzheimer, esiti di incidenti e infortuni, ecc.

➤ **INDICATORE: Esenzioni ticket per tipologia.**

NUMERO ESENZIONI PER TIPO (Anno 2009 - primo semestre)

TIPO ESENZIONE	TOTALE	M - Maschio	F - Femmina
	N° Esenti	N° Esenti	N° Esenti
PATOLOGIE CRONICHE E INVALIDANTI	116.977	54.749	62.228
MALATTIE RARE	1.348	489	859
INVALIDI CIVILI	120.470	49.297	71.174
INVALIDI DEL LAVORO	4.564	3.596	968
INVALIDI DI GUERRA	276	258	19
INVALIDI PER SERVIZIO	943	895	48
CONDIZIONI ECONOMICHE	80.293	34.251	46.042
INFEZIONE HIV	44	33	11
MATERNITA'	45	16	29
ESENTI LEGGE 210 25.02.92	16.187	7.819	8.368
DONAZIONE	20	10	10
VITTIME	14	5	9
ALTRE ESENZIONI	20	13	7
TOTALE	259.000	116.306	142.694

➤ **INDICATORE: Esenzioni ticket per invalidità.**

NUMERO ESENZIONI PER CODICE (Anno 2009 - primo semestre)

CODICE ESENZIONE	TOTALE	M - Maschio	F - Femmina
	N° Esenti	N° Esenti	N° Esenti
INVALIDI CIVILI	120.470	49.297	71.174
50 - INVALIDI CIVILI SUP.2/3	4.816	1.925	2.891
50C - INVALIDI CIVILI 100%	1.741	599	1.141
52C - CIECHI ASSOLUTI	48	18	30
C01 - INV.CIVILE 100% - SENZA ACCOMPAGN.	7.746	2.906	4.839
C02 - IVALIDO CIVILE 100% ACCOMPAGNAMENTO	7.983	2.465	5.519
C03 - INVALIDI CIVILI RIDUZ. 2/3 57-99%	14.769	5.733	9.035
C04 - INVALIDI CIVILI < 18 INDENNITA FREQ	521	277	244
C05 - CIECHI ASSOLUTI O CON RESIDUO 1/10	399	140	259
C06 - SORDOMUTI DALLA NASCITA	186	82	104
INVALIDI DEL LAVORO	4.564	3.596	968
54 - INVALIDI LAVORO INF.2/3	988	769	218
55 - INFORTUNATI SUL LAVORO	646	503	143
IVL - IVALIDO LAVORO SUP.2/3	3	3	-
IVLL - GRANDI INVALIDI LAVORO	3	3	-
L01 - GRANDI INVALIDI DEL LAVORO 80-100%	88	82	6
L02 - INVALIDI LAVORO RIDUZ. SUP. 2/3	87	72	16
L03 - INVALIDI DEL LAVORO RIDUZ. >2/3	1.727	1.371	357
L04 - INFORTUNATI SUL LAVORO O AFFETTI DA MALATTIA PROFESSIONALE	1.021	793	228
INVALIDI DI GUERRA	276	258	19
53 B - INVALIDI GUERRA 6° - 8° CATEGORIA	2	2	-
G01 - INVALIDI GUERRA CAT. 1-5	77	72	5
G02 - INVALIDI DI GUERRA CAT. 6-8	196	182	14
IVG - INVALIDI GUERRA 1° 5°	2	2	-
INVALIDI PER SERVIZIO	943	895	48
56 - INVALIDI SERVIZIO 6°8° CATEGORIA	155	141	14
IVS - INVALIDI SERVIZIO 2°5° CATEG.	4	4	-
S01 - GRANDI INVALIDI PER SERVIZIO I CAT.	117	111	7
S02 - INVALIDI PER SERVIZIO CAT. 2 - 5	149	143	6
S03 - INVALIDI PER SERVIZIO CAT. 6-8	517	496	21
S04 - OBIETTORI DI COSCENZA SERV.CIVILE	1	1	-
TOTALE	126.254	54.046	72.208

PRESTAZIONI INPS

INVALIDI CIVILI (PROVINCIA AL - ANNO 2009)

CATEGORIA	PENSIONE Maschi	PENSIONE Femmine	INDENNITÀ Maschi	INDENNITÀ Femmine	TOTALE
Ciechi Civili	231	565	360	698	1854
Sordomuti	28	38	91	108	265
Invalidi Totali	1251	1334	3750	8548	14883
Invalidi Parziali	600	1017	188	152	1957
TOTALE	2110	2954	4389	9506	18959

PRESTAZIONI INPS

INVALIDI CIVILI (COMUNI - ANNO 2009)

CATEGORIA	PENSIONI	INDENNITÀ
Acqui Terme	279	829
Alessandria	1206	2891
Casale M.to	400	955
Novi Ligure	319	777
Ovada	158	372
Tortona	332	750
Valenza	181	452

IL CONTESTO AMBIENTALE

INDICATORE: Area edificata

Area edificata	2004
DISTRETTO ALESSANDRIA	6,38
DISTRETTO ACQUI TERME	3,14
DISTRETTO CASALE M.TO	4,74
DISTRETTO NOVI LIGURE	2,89
DISTRETTO OVADA	3,50
DISTRETTO TORTONA	3,58
DISTRETTO VALENZA	3,91
AZIENDA ASL AL	4,11
REGIONE PIEMONTE	4,72

Superficie edificata (ha)	2004
DISTRETTO ALESSANDRIA	4.059,19
DISTRETTO ACQUI TERME	1.589,44
DISTRETTO CASALE M.TO	3.505,58
DISTRETTO NOVI LIGURE	2.136,54
DISTRETTO OVADA	898,60
DISTRETTO TORTONA	2.175,03
DISTRETTO VALENZA	740,53
AZIENDE ASL AL	15.104,91
REGIONE PIEMONTE	119.651,98

Superficie totale (ha)	2004
DISTRETTO ALESSANDRIA	63.611,00
DISTRETTO ACQUI TERME	50.696,00
DISTRETTO CASALE M.TO	74.034,00
DISTRETTO NOVI LIGURE	73.842,00
DISTRETTO OVADA	25.682,00
DISTRETTO TORTONA	60.692,00
DISTRETTO VALENZA	18.923,00
AZIENDA ASL AL	367.480,00
REGIONE PIEMONTE	2.533.869,00

Spiegazione dell'indicatore.

Area edificata: Area totale edificata nella città / Area totale della città (x 100).
Percentuale BSDT (Base Dati di Statistica Territoriale) - Anno 2004. Percentuale superficie edificata nella città sul totale della superficie totale della città.

ARIA

INDICATORE: Emissioni di CH₄ (tonnellate di Metano)

I dati forniscono un'immagine della pressione esercitata dalla sostanza inquinante, delle fonti emissive interessate, di rischio ambientale complessivo. Valuta emissioni di inquinanti connessi con l'utilizzo dei sistemi di riscaldamento domestico responsabili delle alterazioni della qualità dell'aria.

Emissioni di CH₄	2006
DISTRETTO ALESSANDRIA	3.188,10
DISTRETTO ACQUI TERME	781,21
DISTRETTO CASALE M.TO	7.010,97
DISTRETTO NOVI LIGURE	3.769,92
DISTRETTO OVADA	290,69
DISTRETTO TORTONA	2.825,73
DISTRETTO VALENZA	387,50
AZIENDA ASL AL	18.254,12
REGIONE PIEMONTE	223.545,02

INDICATORE: CO₂
(tonnellate di Anidride Carbonica)

Emissioni di CO ₂	2006
DISTRETTO ALESSANDRIA	868.216,39
DISTRETTO ACQUI TERME	210.133,74
DISTRETTO CASALE M.TO	1.107.666,05
DISTRETTO NOVI LIGURE	793.737,46
DISTRETTO OVADA	145.653,53
DISTRETTO TORTONA	361.082,65
DISTRETTO VALENZA	172.980,84
AZIENDA ASL AL	3.659.470,66
REGIONE PIEMONTE	32.758.327,49

INDICATORE: NH₃
(tonnellate di Ammoniaca)

Emissioni di NH ₃	2006
DISTRETTO ALESSANDRIA	712,84
DISTRETTO ACQUI TERME	237,93
DISTRETTO CASALE M.TO	469,38
DISTRETTO NOVI LIGURE	197,15
DISTRETTO OVADA	79,01
DISTRETTO TORTONA	336,80
DISTRETTO VALENZA	105,65
AZIENDA ASL AL	2.138,76
REGIONE PIEMONTE	29.655,05

INDICATORE: Emissione di PM₁₀

(Tonnellate di PM₁₀ primario)

Questo dato fornisce un'immagine della pressione esercitata dalla sostanza inquinante rappresentata dalle polveri sottili aerodisperse, nonché delle fonti emissive interessate, di rischio ambientale complessivo.

Emissioni di PM₁₀ primario	2006
DISTRETTO ALESSANDRIA	540,76
DISTRETTO ACQUI TERME	165,59
DISTRETTO CASALE M.TO	687,83
DISTRETTO NOVI LIGURE	564,82
DISTRETTO OVADA	99,72
DISTRETTO TORTONA	285,97
DISTRETTO VALENZA	81,05
AZIENDA ASL AL	2.425,74
REGIONE PIEMONTE	17.210,00

Confronto Superamenti PM₁₀ tra i primi 10 mesi (2006 - 2009)

Stazione	Tipo zona & stazione	Sup. 10 mesi del 2006	Sup. 10 mesi del 2007	Sup. 10 mesi del 2008	Sup. 10 mesi del 2009	Variazione superamenti 2009-2006
Alessandria Volta	U/F	92	79	69	66	-26
Casale M.to Castello	U/F	75	59	45	63	-12
Novi Ligure Gobetti	U/T	76	75	59	56	-20
Serravalle S. Spineto	S/F	68	30	25	30	-38
Tortona Carbone	U/T	86	67	63	62	-24

NOTA: il periodo considerato (10 mesi) è valutato sulla base delle medie giorno dei giorni compresi tra il 1° Gennaio e il 31 di Ottobre dell'anno in corso.

L'Unione Europea, a protezione della salute umana, per il PM₁₀ fissa per la media giorno la soglia massima di 50 microgrammi per m³ da non superare per più di 35 giorni all'anno.

Confronto Media PM₁₀ tra i primi 10 mesi (2006 - 2009)

Stazione	Tipo zona & stazione	Media 10 mesi del 2006	Media 10 mesi del 2007	Media 10 mesi del 2008	Media 10 mesi del 2009	Variazione medie 2009-2006
Alessandria Volta	U/F	45	39	38	39	-7
Casale M.to Castello	U/F	42	31	31	37	-5
Novi Ligure Gobetti	U/T	42	39	37	36	-6
Serravalle S. Spineto	S/F	37	28	28	27	-10
Tortona Carbone	U/T	48	38	38	38	-10

NOTA: il periodo considerato (10 mesi) è valutato sulla base delle medie giorno dei giorni compresi tra il 1° Gennaio e il 31 di Ottobre dell'anno in corso.

L'Unione Europea, a protezione della salute umana, per il PM₁₀ fissa per la media annua (1° Gennaio - 31 Dicembre) la soglia massima di 40 microgrammi per m³.

ACQUA POTABILE

INDICATORE: Densità pozzi uso idropotabile (Numero di pozzi/kmq)

I seguenti dati forniscono un'immagine della sicurezza sanitaria/continuità degli approvvigionamenti per uso idropotabile; servono inoltre per valutare la pressione potenziale esercitata sulla qualità della risorsa captata dagli insediamenti antropici e dalle attività antropiche ad essi correlate,

Densità pozzi uso idropotabile	2006
DISTRETTO ALESSANDRIA	48,58
DISTRETTO ACQUI TERME	69,21
DISTRETTO CASALE M.TO	0,27
DISTRETTO NOVI LIGURE	35,05
DISTRETTO OVADA	32,09
DISTRETTO TORTONA	106,49
DISTRETTO VALENZA	5,87
AZIENDA ASL AL	297,56
REGIONE PIEMONTE	458,63

CAMPI ELETTROMAGNETICI

INDICATORE: Linee elettriche (Numero)

Linee elettriche 220-320KV	2006
DISTRETTO ALESSANDRIA	34,00
DISTRETTO ACQUI TERME	38,00
DISTRETTO CASALE M.TO	36,00
DISTRETTO NOVI LIGURE	50,00
DISTRETTO OVADA	8,00
DISTRETTO TORTONA	24,00
DISTRETTO VALENZA	2,00
AZIENDA ASL AL	192,00
REGIONE PIEMONTE	1.518,00

Linee elettriche 380 KV	2006
DISTRETTO ALESSANDRIA	0
DISTRETTO ACQUI TERME	1,00
DISTRETTO CASALE M.TO	5,00
DISTRETTO NOVI LIGURE	12,00
DISTRETTO OVADA	8,00
DISTRETTO TORTONA	16,00
DISTRETTO VALENZA	0
AZIENDA ASL AL	42,00
REGIONE PIEMONTE	258,00

INDICATORE: Ripetitori Radio, TV e telefonia
(Numero/kmq)

Ripetitori radioTV	2006
DISTRETTO ALESSANDRIA	3,35
DISTRETTO ACQUI TERME	2,42
DISTRETTO CASALE M.TO	1,29
DISTRETTO NOVI LIGURE	1,34
DISTRETTO OVADA	11,07
DISTRETTO TORTONA	1,53
DISTRETTO VALENZA	0,22
AZIENDA ASL AL	11,07
REGIONE PIEMONTE	102,96

Ripetitori telefonia	2006
DISTRETTO ALESSANDRIA	2,49
DISTRETTO ACQUI TERME	3,88
DISTRETTO CASALE M.TO	4,55
DISTRETTO NOVI LIGURE	4,53
DISTRETTO OVADA	1,96
DISTRETTO TORTONA	5,35
DISTRETTO VALENZA	1,27
AZIENDA ASL AL	24,03
REGIONE PIEMONTE	231,69

INDICATORE: Potenza ripetitori radio Tv e telefonia
(Watt)

Potenza ripetitori radioTV	2006
DISTRETTO ALESSANDRIA	43.025,97
DISTRETTO ACQUI TERME	3.200,09
DISTRETTO CASALE M.TO	15.200,68
DISTRETTO NOVI LIGURE	37.900,93
DISTRETTO OVADA	3.929,39
DISTRETTO TORTONA	27.769,74
DISTRETTO VALENZA	980,11
AZIENDA ASL AL	132.006,91
REGIONE PIEMONTE	1.307.599,12

Potenza ripetitori telefonia	2006
DISTRETTO ALESSANDRIA	19.827,64
DISTRETTO ACQUI TERME	5.443,46
DISTRETTO CASALE M.TO	12.723,49
DISTRETTO NOVI LIGURE	11.328,67
DISTRETTO OVADA	3.501,53
DISTRETTO TORTONA	10.085,71
DISTRETTO VALENZA	4.699,78
AZIENDA ASL AL	67.610,28
REGIONE PIEMONTE	688.849,23

RUMORE

INDICATORE: Zonizzazione acustica (numero)

Zonizzazione acustica	2006	2007
DISTRETTO ALESSANDRIA	2,00	55,00
DISTRETTO ACQUI TERME	6,00	79,00
DISTRETTO CASALE M.TO	7,00	132,00
DISTRETTO NOVI LIGURE	1,00	81,00
DISTRETTO OVADA	1,00	36,00
DISTRETTO TORTONA	9,00	107,00
DISTRETTO VALENZA	3,00	26,00
AZIENDA ASL AL	29,00	516,00
REGIONE PIEMONTE	221,00	3.145,00

RIFIUTI

INDICATORE: Discariche (numero)

Discariche cat1	2006
DISTRETTO ALESSANDRIA	0
DISTRETTO ACQUI TERME	0
DISTRETTO CASALE M.TO	1,00
DISTRETTO NOVI LIGURE	1,00
DISTRETTO OVADA	0
DISTRETTO TORTONA	1,00
DISTRETTO VALENZA	1,00
AZIENDE ASL AL	4,00
REGIONE PIEMONTE	22,00

Discariche cat2B	2006
DISTRETTO ALESSANDRIA	1,00
DISTRETTO ACQUI TERME	0
DISTRETTO CASALE M.TO	1,00
DISTRETTO NOVI LIGURE	2,00
DISTRETTO OVADA	0
DISTRETTO TORTONA	1,00
DISTRETTO VALENZA	0
AZIENDA ASL AL	5,00
REGIONE PIEMONTE	16,00

Discariche cat2C	2006
DISTRETTO ALESSANDRIA	0
DISTRETTO ACQUI TERME	0
DISTRETTO CASALE M.TO	0
DISTRETTO NOVI LIGURE	0
DISTRETTO OVADA	0
DISTRETTO TORTONA	0
DISTRETTO VALENZA	0
AZIENDA ASL AL	0
REGIONE PIEMONTE	1,00

INDICATORE: Impianti di compostaggio e trattamento rifiuti
(numero)

Impianti di trattamento smaltimento rifiuti	2006
DISTRETTO ALESSANDRIA	57,00
DISTRETTO ACQUI TERME	8,00
DISTRETTO CASALE M.TO	28,00
DISTRETTO NOVI LIGURE	27,00
DISTRETTO OVADA	8,00
DISTRETTO TORTONA	23,00
DISTRETTO VALENZA	11,00
AZIENDA ASL AL	162,00
REGIONE PIEMONTE	1.059,00

Impianti di compostaggio	2006
DISTRETTO ALESSANDRIA	3,0
DISTRETTO ACQUI TERME	0
DISTRETTO CASALE M.TO	1,00
DISTRETTO NOVI LIGURE	1,00
DISTRETTO OVADA	0
DISTRETTO TORTONA	2,00
DISTRETTO VALENZA	0
AZIENDA ASL AL	7,00
REGIONE PIEMONTE	62,00

INDICATORE: Quantità raccolta differenziata
(in tonnellate)

Quantità raccolta differenziata (T)	2002	2003	2004	2005	2006
DISTRETTO ALESSANDRIA	17.860,36	18.540,23	20.587,83	21.169,55	25.232,82
DISTRETTO ACQUI TERME	2.929,36	4.259,33	5.323,70	8.510,29	8.613,79
DISTRETTO CASALE M. TO	6.391,48	11.980,46	13.471,86	13.615,33	13.729,69
DISTRETTO NOVI LIGURE	7.556,88	10.210,83	11.011,49	11.582,35	12.089,88
DISTRETTO OVADA	2.177,67	2.679,71	3.362,30	3.780,62	4.618,03
DISTRETTO TORTONA	7.134,12	10.118,78	11.458,03	9.459,70	13.694,57
DISTRETTO VALENZA	4.857,11	5.188,08	6.066,36	5.579,90	5.904,31
AZIENDA ASL AL	48.906,98	62.977,41	71.281,56	73.697,73	83.883,09
REGIONE PIEMONTE	521.510,59	599.679,90	731.629,59	828.860,92	927.030,48

INDICATORE: Quantità di rifiuti prodotti
(in tonnellate)

Quantità rifiuti (T)	2002	2003	2004	2005	2006
DISTRETTO ALESSANDRIA	68.812,52	66.597,23	71.728,14	71.167,50	71.877,59
DISTRETTO ACQUI TERME	20.289,89	19.984,36	20.985,42	24.202,77	24.920,15
DISTRETTO CASALE M.TO	43.726,30	47.510,86	50.035,52	49.257,62	50.290,26
DISTRETTO NOVI LIGURE	39.002,22	41.116,03	43.162,85	44.236,38	45.765,70
DISTRETTO OVADA	14.083,13	14.924,51	16.079,04	16.142,29	17.220,05
DISTRETTO TORTONA	36.433,86	39.538,44	41.312,51	38.194,21	41.388,81
DISTRETTO VALENZA	16.414,58	16.394,10	17.492,96	17.107,44	17.555,92
AZIENDA ASL AL	238.762,50	246.065,53	260.796,44	260.308,21	269.018,49
REGIONE PIEMONTE	2.133.400,46	2.136.066,76	2.228.933,77	2.233.647,34	2.277.695,60

INDICATORE: Quantità rifiuti procapite
(In Kg. per abitante: quantità rifiuti solidi urbani rapportati alla popolazione residente)

Quantità rifiuti pro capite	2002	2003	2004	2005	2006
DISTRETTO ALESSANDRIA	600,64	576,78	596,02	585,32	590,04
DISTRETTO ACQUI TERME	478,57	466,00	489,72	562,74	578,57
DISTRETTO CASALE M.TO	509,63	550,03	579,52	567,87	578,64
DISTRETTO NOVI LIGURE	556,44	579,89	601,94	614,88	633,49
DISTRETTO OVADA	522,12	550,44	587,30	586,05	620,70
DISTRETTO TORTONA	612,55	645,94	674,38	622,23	673,73
DISTRETTO VALENZA	515,60	509,70	542,79	532,31	550,05
AZIENDE ASL AL	553,79	564,22	589,89	585,82	604,35
REGIONE PIEMONTE	504,19	500,22	514,74	514,46	523,27

Popolazione	2004	2006
DISTRETTO ALESSANDRIA	120.346,00	121.819,00
DISTRETTO ACQUI TERME	42.852,00	43.072,00
DISTRETTO CASALE M.TO	86.339,00	86.911,00
DISTRETTO NOVI LIGURE	71.706,00	72.244,00
DISTRETTO OVADA	27.378,00	27.743,00
DISTRETTO TORTONA	41.312,51	61.432,00
DISTRETTO VALENZA	32.228,00	31.917,00
AZIENDE ASL AL	442.109,00	445.138,00
REGIONE PIEMONTE	4.330.172,00	4.352.828,00

L'indicatore misura la quantità di rifiuti, espressa in kg., prodotta da ciascun abitante in un anno (Quantità totale di rifiuti / Popolazione residente). Lo scopo dell'indice è quello di fornire un'immagine del grado di virtuosità dei cittadini nel contenimento della produzione dei rifiuti solidi urbani vs immagini di sostenibilità ambientale dello sviluppo e promozione della salute umana. Permette di valutare il comportamento degli abitanti di un Comune e confrontare tra loro Comuni diversi. Una elevata quantità procapite è sintomo di bassa durata dei beni e modelli di consumo insostenibili.

INDICATORE: Qualità della raccolta dei RSU

(Quantità raccolta differenziata / Quantità totale rifiuti (x 100)).

Qualità della raccolta dei RSU	2002	2003	2004	2005	2006
DISTRETTO ALESSANDRIA	25,96	27,84	28,70	29,75	35,11
DISTRETTO ACQUI TERME	14,44	21,31	25,37	35,16	34,57
DISTRETTO CASALE M.TO	14,62	25,22	26,92	27,64	27,30
DISTRETTO NOVI LIGURE	19,38	24,83	25,51	26,18	26,42
DISTRETTO OVADA	15,46	17,96	20,91	23,42	26,82
DISTRETTO TORTONA	19,58	25,59	27,74	24,77	33,09
DISTRETTO VALENZA	29,59	31,65	34,68	32,62	33,63
AZIENDA ASL AL	20,48	25,59	27,33	28,31	31,18
REGIONE PIEMONTE	24,45	28,07	32,82	37,11	40,70

L'indicatore misura la percentuale di raccolta differenziata sul totale dei rifiuti solidi urbani prodotti in un territorio. È in grado di fornire un'immagine del grado di funzionalità gestionale del ciclo di vita dei rifiuti solidi urbani vs immagini di sostenibilità ambientale dello sviluppo e di promozione della salute umana. Il progressivo aumento della raccolta differenziata dovrebbe essere associato a politiche

di riduzione della quantità di rifiuti prodotti. Appare opportuna l'incentivazione alla riduzione degli imballaggi ed all'uso ripetuto di contenitori per acqua, latte, detersivi, ecc.

PROVINCIA di ALESSANDRIA

Abitanti serviti: 435.774

Il recupero effettivo delle raccolte differenziate del 2006 (dati sul recupero - al netto degli scarti)

Tipologia del Rifiuto	Kg/Abitante/Anno Raccolti	Kg Abitante/Anno Recuperati	Percentuale Recuperata
CARTA	40,5	38,5	95%
VETRO	20,9	18,6	92%
LEGNO	20,6	19,9	96%
METALLO	6	5,7	94%
IMBALLAGGI IN PLASTICA	10,8	8,4	78%
ORGANICO	25,7	18,4	71%

kg* ab / anno raccolti: materiali raccolti in modo differenziato da ogni abitante nel 2006.

kg* ab / anno recuperati: materiali effettivamente recuperati nel 2006, rispetto alle raccolte differenziate fatte da ogni abitante, al netto degli scarti.

IL CONTESTO PRODUTTIVO

AGRICOLTURA

INDICATORE: Percentuale di superficie integrata

(Percentuale di superficie integrata sul totale della superficie agricola utilizzata).

L'indicatore è in grado di fornire un'immagine della agricoltura di qualità media e di attenuazione dei rischi di impatto negativo sulle risorse ambientali (acqua, suolo, aria) e sugli ecosistemi naturali e, di riflesso, l'immagine di una modalità di promozione della salute dei cittadini.

Percentuale di superficie integrata	2000
DISTRETTO ALESSANDRIA	12,34
DISTRETTO ACQUI TERME	34,07
DISTRETTO CASALE M.TO	26,29
DISTRETTO NOVI LIGURE	8,91
DISTRETTO OVADA	17,85
DISTRETTO TORTONA	33,45
DISTRETTO VALENZA	29,59
AZIENDA ASL AL	22,84
REGIONE PIEMONTE	11,21

Superficie Agricola Utilizzata (ha)	2000
DISTRETTO ALESSANDRIA	44.841,95
DISTRETTO ACQUI TERME	17.654,63
DISTRETTO CASALE M.TO	38.617,51
DISTRETTO NOVI LIGURE	15.658,17
DISTRETTO OVADA	6.136,94
DISTRETTO TORTONA	30.480,00
DISTRETTO VALENZA	9.482,70
AZIENDA ASL AL	162.871,90
REGIONE PIEMONTE	775.506,29

INDICATORE:

Percentuale di superficie sottoposta a disciplinare

(Percentuale di superficie sottoposta a disciplinare sul totale della superficie agricola utilizzata)

Percentuale di superficie sottoposta a disciplinare	2000
DISTRETTO ALESSANDRIA	5,92
DISTRETTO ACQUI TERME	23,20
DISTRETTO CASALE M.TO	8,14
DISTRETTO NOVI LIGURE	6,20
DISTRETTO OVADA	23,19
DISTRETTO TORTONA	12,63
DISTRETTO VALENZA	4,64
AZIENDA ASL AL	10,18
REGIONE PIEMONTE	6,85

Superficie sottoposta a disciplinare (ha)	2000
DISTRETTO ALESSANDRIA	2.654,28
DISTRETTO ACQUI TERME	4.095,08
DISTRETTO CASALE M.TO	3.144,72
DISTRETTO NOVI LIGURE	971,12
DISTRETTO OVADA	1.423,42
DISTRETTO TORTONA	3.849,50
DISTRETTO VALENZA	440,29
AZIENDE ASL AL	16.578,41
REGIONE PIEMONTE	53.090,09

Lo scopo dell'indicatore è quello di fornire un'immagine della agricoltura di qualità media vs immagini di promozione della educazione / sicurezza alimentare, di attenuazione dei rischi di impatto negativo sulle risorse ambientali (acqua, suolo, aria) e sugli ecosistemi naturali e, di riflesso, l'immagine di una modalità di promozione della salute dei cittadini.

INDICATORE:

Percentuale di aziende agricole biologiche

Numero di aziende agricole biologiche / Numero di aziende agricole (x 100)

Percentuale di aziende agricole biologiche	2006	2007
DISTRETTO ALESSANDRIA	0,88	0,86
DISTRETTO ACQUI TERME	1,73	1,59
DISTRETTO CASALE M.TO	0,90	0,87
DISTRETTO NOVI LIGURE	2,26	2,19
DISTRETTO OVADA	0,78	0,81
DISTRETTO TORTONA	1,35	1,43
DISTRETTO VALENZA	0,98	1,04
AZIENDA ASL AL	1,29	1,26
REGIONE PIEMONTE	1,99	1,79

L'indicatore misura la percentuale di aziende agricole biologiche sul totale delle aziende agricole presenti. È in grado di fornire un'immagine della agricoltura di qualità elevata vs immagini di promozione della educazione / sicurezza alimentare, di attenuazione dei rischi di impatto negativo sulle risorse ambientali (acqua, suolo, aria) e sugli eco-sistemi naturali e, di riflesso, l'immagine di una modalità di promozione della salute dei cittadini.

Aziende agricole	2006	2007
DISTRETTO ALESSANDRIA	3.536,00	3.625,00
DISTRETTO ACQUI TERME	3.357,00	3.456,00
DISTRETTO CASALE M.TO	3.889,00	4.008,00
DISTRETTO NOVI LIGURE	2.432,00	2.512,00
DISTRETTO OVADA	1.540,00	1.599,00
DISTRETTO TORTONA	3.261,00	3.350,00
DISTRETTO VALENZA	1.016,00	1.057,00
AZIENDA ASL AL	19.031,00	19.607,00
REGIONE PIEMONTE	123.362,00	126.396,00

Aziende biologiche	2006	2007
DISTRETTO ALESSANDRIA	31,00	31,00
DISTRETTO ACQUI TERME	58,00	55,00
DISTRETTO CASALE M.TO	35,00	35,00
DISTRETTO NOVI LIGURE	55,00	55,00
DISTRETTO OVADA	12,00	13,00
DISTRETTO TORTONA	44,00	48,00
DISTRETTO VALENZA	10,00	11,00
AZIENDA ASL AL	245,00	248,00
REGIONE PIEMONTE	2.456,00	2.266,00

INDICATORI UTILIZZATI

BIBLIOGRAFIA